

OPFIKON IN ZAHLEN 2005

Gemeinderat (Parlament)

Sitzverteilung, Ratsgeschäfte

3



Präsidialabteilung

Organigramme, Abstimmungen und Wahlen, Stadtrat, Einbürgerungen, Personalbestand Stadtverwaltung, Stadtbibliothek, Betriebsamt, Friedensrichter

4 - 10



Finanzabteilung

Steueramt, Städtische Finanzlage (Finanzkennzahlen)

11 - 13



Bauabteilung

Wohnbautätigkeit, Baubewilligungsverfahren, Strassen / Wege, öffentliches Kanalisationsnetz, Winterdienst

14 - 16



Bevölkerungsdienste

Stadtpolizei, Feuerwehr, Einwohnerdienste, Zivilstandsfälle, Frei- und Hallenbad

17 - 22



Gesundheits- und Umweltabteilung

Friedhof / Bestattungen, Pflgende Angehörige und Hebammen-dienste, Lebensmittelkontrollen, Pilzkontrollen, Flugbewegungen, Abfallmengen

23 - 26



Sozialabteilung

Fürsorge-, Alters- und Vormundschaftsbereich, Alterszentrum Gibeich

27 - 32



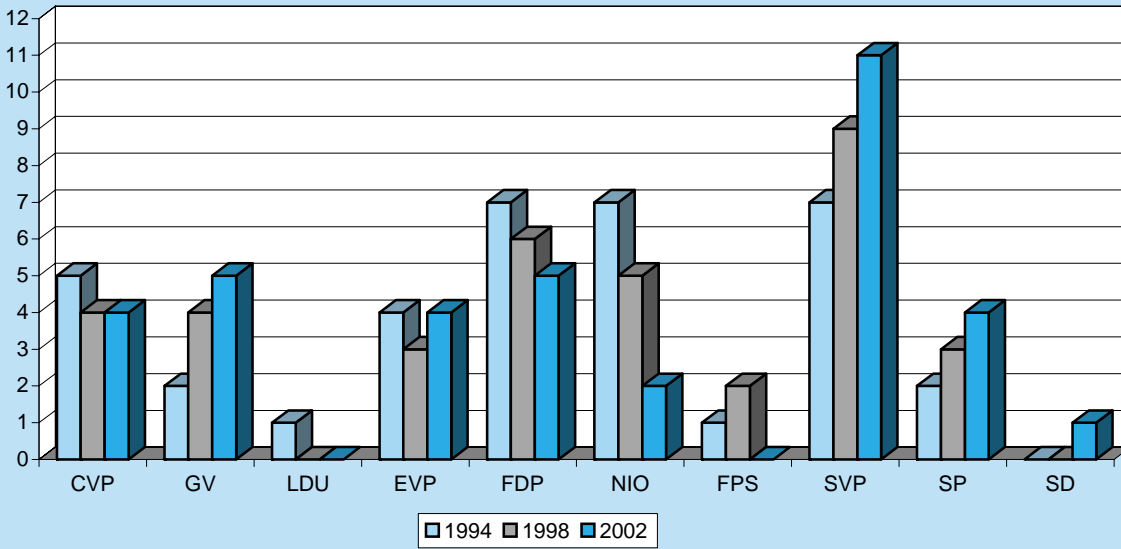
Schule

Schülerzahlen Volksschule, Musikschule und Kindergarten, Personalbestand

33 - 35



**Gemeinderat, Sitzverteilung (Legislative)
36 Mitglieder**

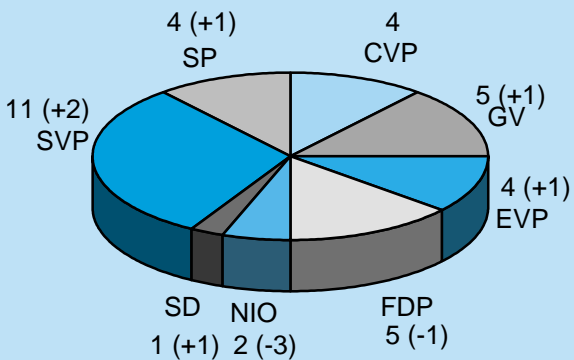


Das Kräfteverhältnis hat sich im Vergleich zur Periode 98/02 stabilisiert. Die bürgerlichen Parteien erreichen eine 21:15-Mehrheit.

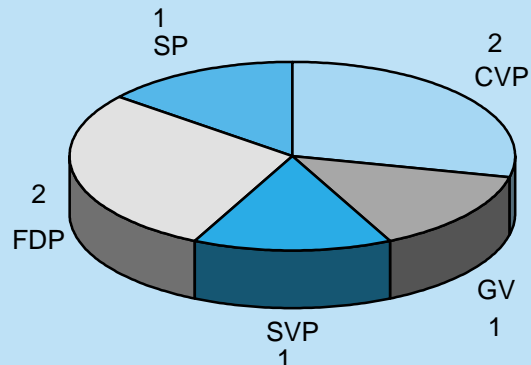
Rat

	2001	2002	2003	2004	2005
Gemeinderatssitzungen	10	8	9	7	6
davon Doppelsitzungen	3	4	1	2	1
Wahlgeschäfte	6	11	6	8	6
Sachgeschäfte	37	24	30	21	24
Vorstossbehandlungen	11	8	7	9	7
Total Geschäfte	54	43	43	38	37
Kurzinformationen aus dem Stadtrat	1	3	3	2	3
Sitzungen der RPK	43	40	39	34	36
Sitzungen der GPK	20	16	14	11	11
Sitzungen des Büros	8	8	8	8	8

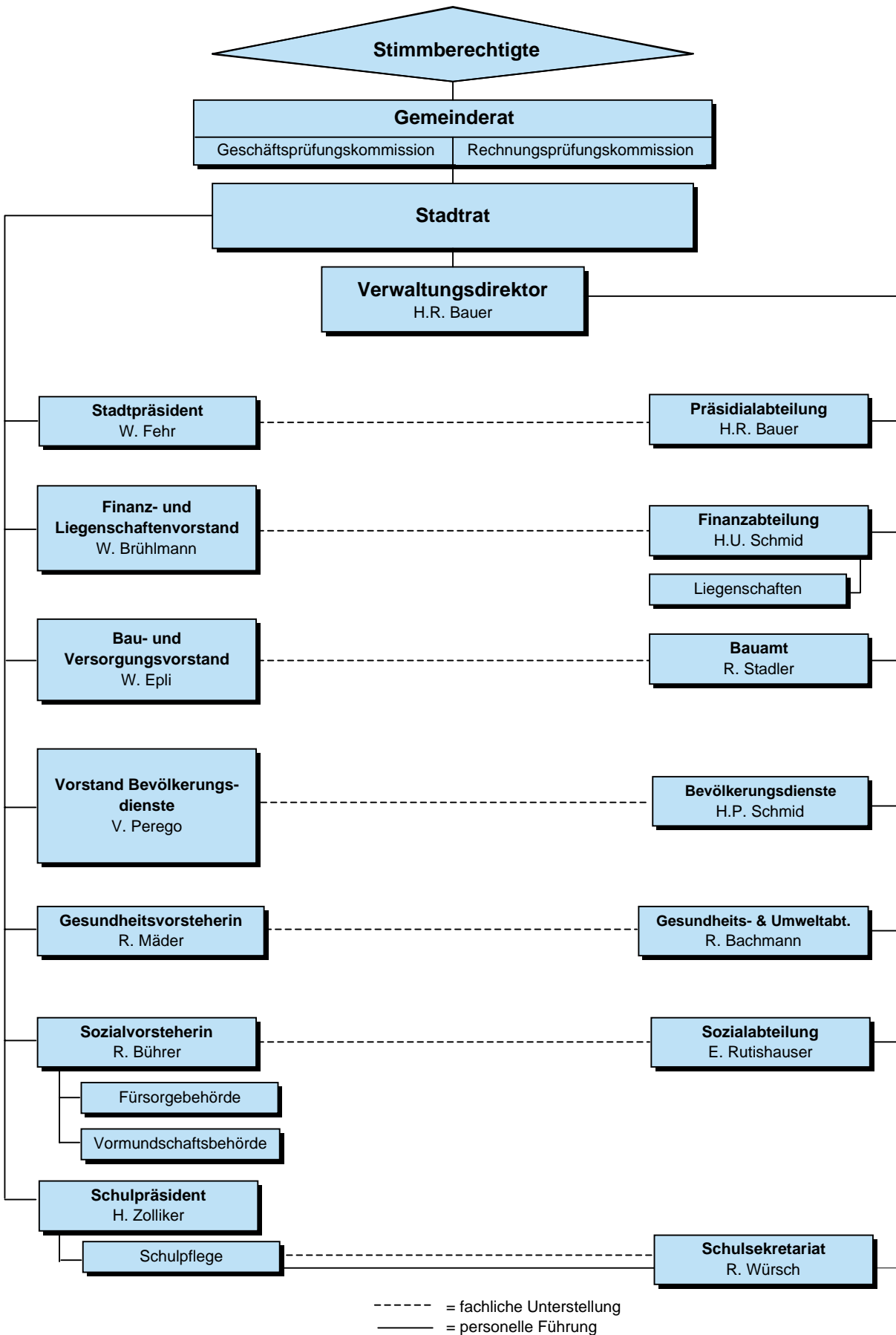
**Parteienvertretung Gemeinderat
2002/2006**



**Parteienvertretung Stadtrat
2002/2006**



Organigramm der Stadt Opfikon



Verwaltungsstab

Verwaltungsdirektor
H.R. Bauer

**Stellvertreter des
Verwaltungsdirektors**
U. Boetschi

**Informatik-
leiter**
J. Zeindler

**Finanz-
abteilung**
H. U. Schmid

Bauamt
R. Stadler

**Bevölkerungs-
dienste**
H.P. Schmid

**Gesundheits-
& Umweltabt.**
R. Bachmann

**Sozial-
abteilung**
E. Rutishauser

Schulsekretariat
R. Würsch

Abstimmungen und Wahlen

Stimmberechtigte

Jahr	2001	2002	2003	2004	2005
Total	6'484	6'670	6'563	6'477	6'597
Männer	3'080	3'231	3'169	3'124	3'192
Frauen	3'404	3'439	3'394	3'353	3'405

Urnengänge

Im Jahr 2005 haben 5 Urnengänge mit folgenden 26 Wahl- und Abstimmungs-Geschäften stattgefunden:	
Eidgenössische Abstimmungen	5 Geschäfte
Kantonale Abstimmungen und Wahlen	13 Geschäfte
Bezirkswahlen	3 Geschäfte
Gemeindeabstimmungen und Wahlen	5 Geschäfte
Total	26 Geschäfte

Gemeindeabstimmungen

27. Februar 2005	Ja - Stimmen	Nein - Stimmen	Stimm- beteiligung
Zustimmung zu dem 80 Jahre dauernden Baurechtsvertrag mit einmaligen Einnahmen von Fr. 700'000.-- und einem jährlich wiederkehrenden Baurechtszins von Fr. 416'000.--	1'569	391	31%
27. November 2005			
Abschaffung der bürgerlichen Gemeindeorgane gemäss neuer Kantonsverfassung: Anpassung der Gemeindeorgane	1'638	567	32%

Stadtrat

Jahr	2000	2001	2002	2003	2004	2005
Sitzungen	24	22	22	23	23	22
Beschlüsse	255	285	249	245	227	219

Einbürgerungen

Aufnahme ins Bürgerrecht

Das Bürgerrecht der Stadt Opfikon wurde vom Bürgerlichen Stadtrat resp. vom Bürgerlichen Gemeinderat an 104 (147) Personen verliehen. Die Bewerber und Bewerberinnen stammten aus folgenden Ländern:

	2005	2004		2005	2004		2005	2004
Algerien	0	3	Irak	0	3	Portugal	2	0
Armenien	0	2	Italien	5	10	Schweiz	2	8
Bosnien-Herzegowina	7	7	Kroatien	1	7	Serbien/Montenegro	40	42
Chile	0	2	Libanon	0	7	Somalia	2	1
China	0	2	Liberia	1	0	Spanien	2	1
Deutschland	0	1	Marokko	0	3	Sri Lanka	9	9
Dominikanische Republik	0	1	Mazedonien	9	7	Tibet	4	0
Griechenland	2	1	Nigeria	1	0	Türkei	11	27
Indien	3	3	Österreich	1	0	Philippinen	2	0

Es handelt sich hier um Gesuche, die in der Gemeinde positiv entschieden wurden.

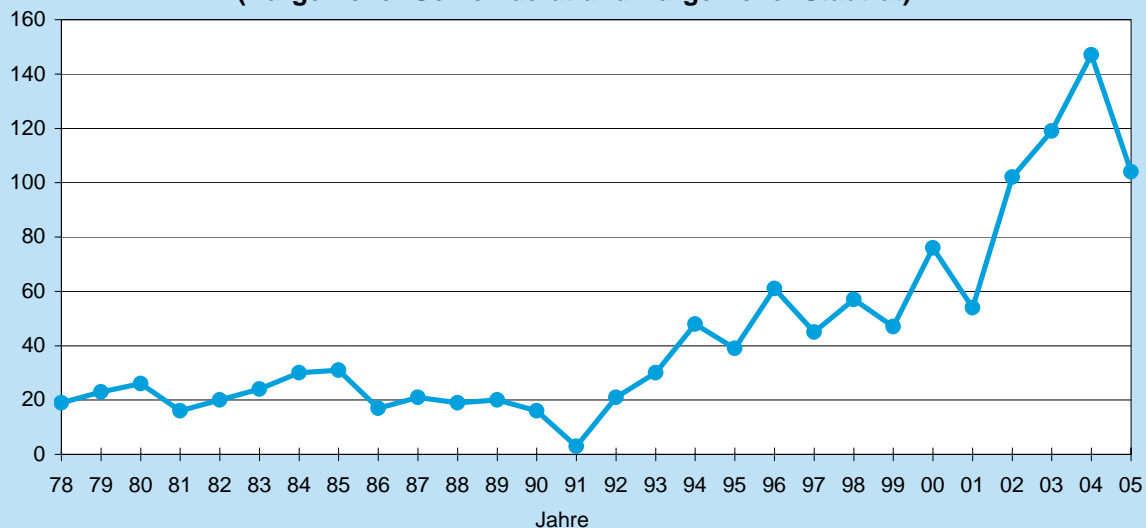
Definitive Einbürgerung (nach Zustimmung von Bund und Kanton)	Einwohner		
	2003	2004	2005
Einbürgerungen von Ausländern in Opfikon	75	81	135
Erleichterte Einbürgerungen von Einwohnern (CH-Bürgerrecht)	30	20	17
Erleichterte Einbürgerungen (Opfiker Bürgerrecht)	0	9	4

Andere definitiv erledigte Gesuche

2005 wurden erstmals 3 Personen (1 Gesuch) vom Bezirksrat Bülach eingebürgert.

Jahre	vom bürgerlichen Stadt- resp. Gemeinderat resp. Bezirksrat abgelehnte Gesuche	übrige Gesuche (Rückzug, Wegzug, Verweigerung Kantonsbürgerrecht)
2003	25 (betroffene Personen: 65)	
2004	15 (betroffene Personen: 38)	7 (betroffene Personen: 13)
2005	9 (betroffene Personen: 15)	8 (betroffene Personen: 12)

**Kommunale Einbürgerungen ab 1978
(Bürgerlicher Gemeinderat und Bürgerlicher Stadtrat)**



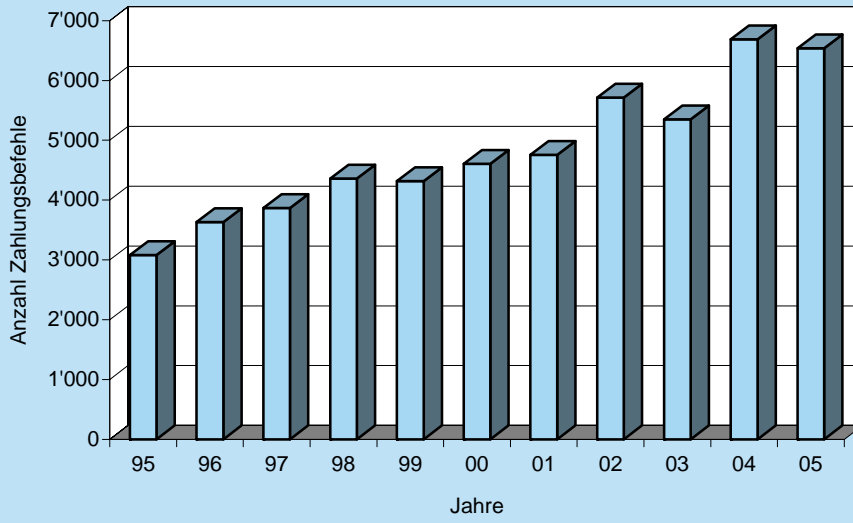
Personalbestand Ende 2005

Abteilung	vom GR bewilligte Stellen	vom SR prov. bew. Stellen 05	Total Stellen 05	besetzt 2005			2004
				voll	Teilzeit	Total	
Verwaltungsstab	7.0		7.0	6.0	0.75	6.75	6.80
Bevölkerungsdienste	25.2		25.2	19.0	5.45	24.45	23.15
Sozialabteilung	11.5		11.5	6.0	5.40	11.40	12.20
Alterszentrum:							
- Verwaltung	3.0		3.0	1.0	1.75	2.75	2.75
- Pflege und Betreuung	67.5		67.5	5.0	31.80	36.80	35.10
- Hausdienst	11.0		11.0	3.0	7.05	10.05	10.45
- Restaurant	11.0		11.0	4.0	6.00	10.00	10.80
- Lehrlinge	5.0		5.0	7.0		7.00	4.00
Gesundheit und Umwelt	2.8		2.8	1.0	1.45	2.45	2.45
Finanzabteilung	15.5		15.5	12.0	3.05	15.05	15.45
Bauabteilung	22.0		22.0	17.0	1.70	18.70	19.00
Diverse:							
- Betriebsamt	6.0		6.0	5.0	0.85	5.85	5.50
- Lehrlinge	8.0		8.0	7.0		7.00	7.00
Total	195.5	0.0	195.5	93.0	65.25	158.25	154.65

Die vorstehende Tabelle ist sehr heikel zu interpretieren. Einerseits ist die Situation pro Abteilung zu betrachten und andererseits wird die Auswertung auf einen Stichtag vorgenommen. Dadurch werden Bewegungen und Veränderungen von Stellen während des Jahres nur beschränkt erfasst (Beispiel: eine am 31. Dezember vakante Stelle gilt als nicht besetzt).

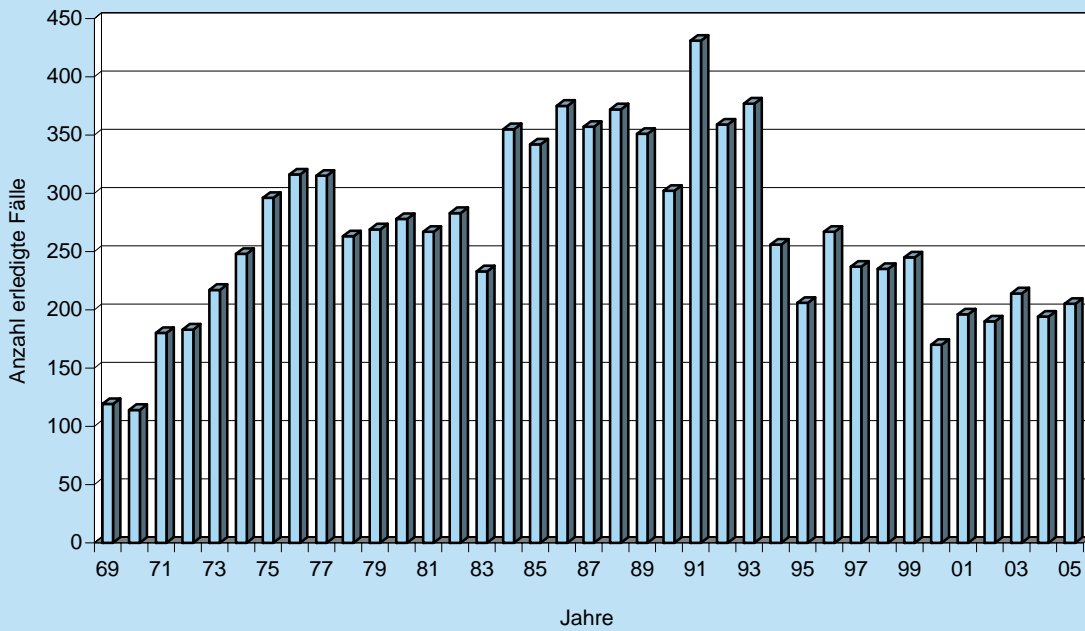
Betriebsamt

Total ausgestellte Zahlungsbefehle



Friedensrichter

Friedensrichter, erledigte Fälle



Steueramt

Nebst den nachfolgenden Statistiken können weitere Daten und Informationen dem Finanzplan sowie der Jahresrechnung entnommen werden.

Steuerregister

	2003	2004	2005
Natürliche Personen	7'243	7'612	7'545
Juristische Personen	751	825	822
Quellensteuerpflichtige	993	1'206	1'341
Total Steuerpflichtige	8'987	9'643	9'708
Wochenaufenthalter	239	237	219

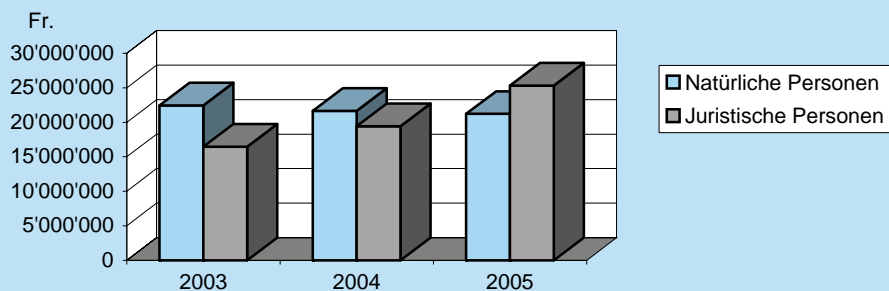
Steuerfaktoren (kumulierte Zahlen aller Steuerpflichtigen)

Jahr		Steuerbares Einkommen	Steuerbares Vermögen
2003	Natürliche Personen	387'881'500	1'501'423'000
	Juristische Personen	156'258'800	2'083'239'000
	Total	544'140'300	3'584'662'000
2004	Natürliche Personen	383'912'200	1'517'850'000
	Juristische Personen	182'553'700	2'248'192'000
	Total	566'465'900	3'766'042'000
2005	Natürliche Personen	381'377'900	1'473'649'000
	Juristische Personen	295'734'500	4'469'846'000
	Total	677'112'400	5'943'495'000

Steuer- Abschlüsse (Steuereinnahmen) 100% netto (umfassen jeweils ein Steuerjahr)

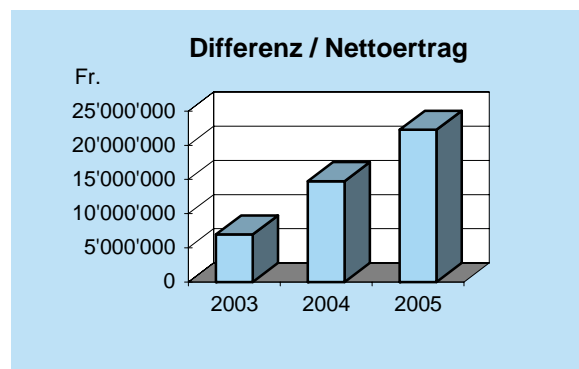
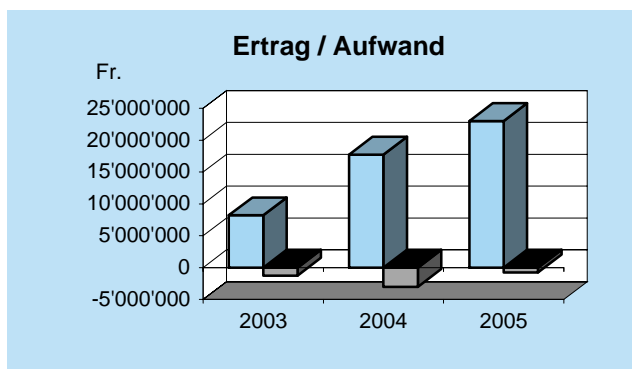
Jahr	Steuerfüsse					Erträge	
	Ref.	Röm. Kath.	Christ. Kath.	Politische Gemeinde	Staat	Natürliche Personen	Juristische Personen
2003	7%	9%	14%	82%	100%	22'435'809	16'450'227
2004	7%	9%	14%	85%	100%	21'661'821	19'427'198
2005	7%	9%	14%	88%	100%	21'216'544	25'323'024

Erträge



Steuerausscheidungen

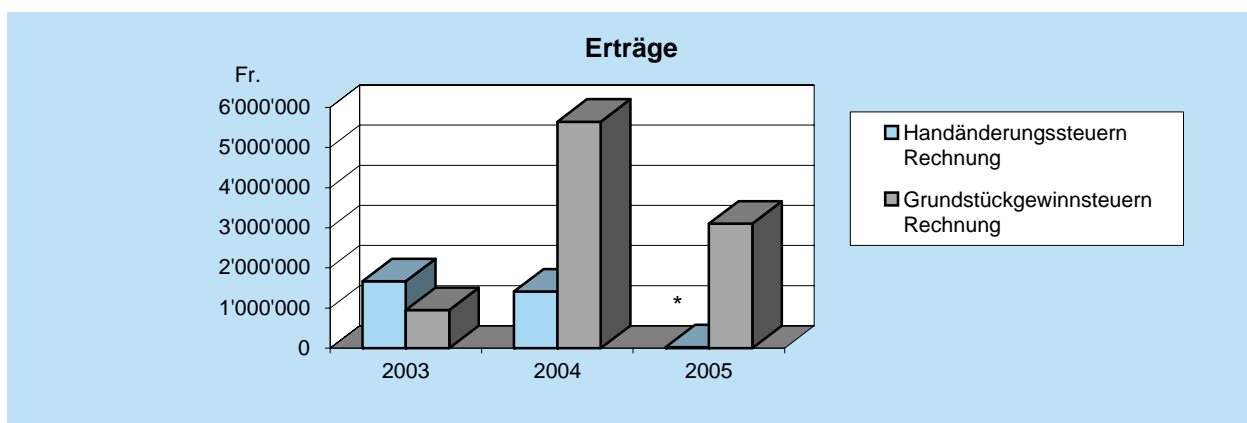
Jahr	Aktive Ertrag	Passive Aufwand	Differenz
2003	8'226'605	-1'263'196	6'963'409
2004	17'750'924	-3'002'299	14'748'625
2005	23'016'040	-749'283	22'266'757



Grundsteuern

Jahr	Handänderungssteuern		Grundstückgewinnsteuern		Total Rechnung
	Rechnung	Budget	Rechnung	Budget	
2003	1'672'460.40	1'200'000.00	952'460.05	3'500'000.00	2'624'920.45
2004	1'416'021.70	800'000.00	5'642'046.55	3'000'000.00	7'058'068.25
2005	* 31'061.10	100'000.00	3'105'830.25	3'500'000.00	3'136'891.35

* Die Handänderungssteuer wurde per 1. Januar 2005 abgeschafft.

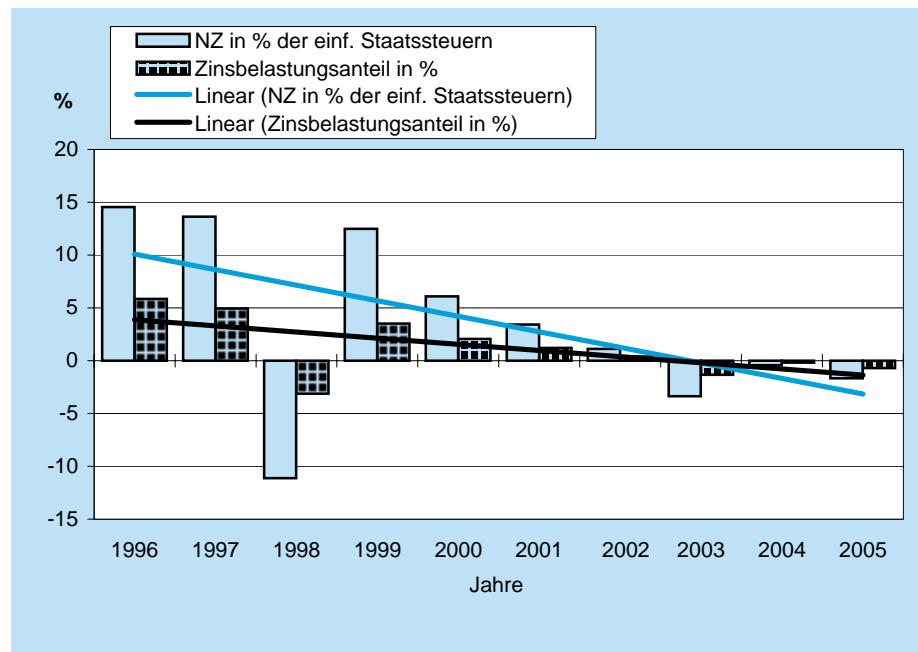
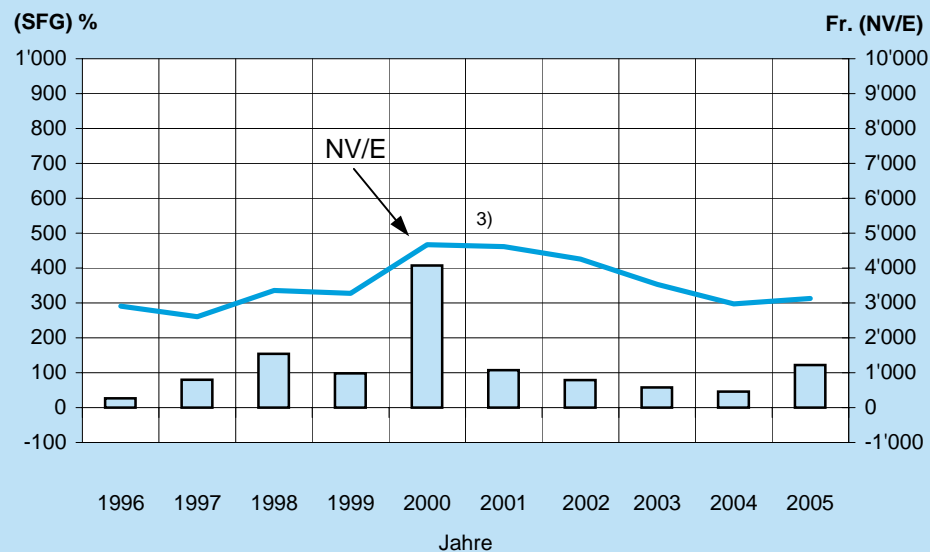


Finanzlage der Stadt Opfikon aufgrund der Finanzkennzahlen (in Mio Fr. und %)

		1996	1997	1998	1999	2000	2001	2002	2003	2004	2) 2005	Ø 96/05
		Fr.	Fr.	Fr.	Fr.	Fr.	Fr.	Fr.	Fr.	Fr.	Fr.	Fr.
Cashflow		3.25	11.31	25.19	12.46	22.83	7.05	10.71	4.41	5.90	12.47	11.56
Nettoinvestition		12.31	14.09	16.37	12.70	5.60	6.56	13.50	7.66	12.88	10.21	11.19
Selbstfinanzierungsgrad in %	(SFG in %)	26.40	80.27	153.88	98.11	407.68	107.47	79.33	57.57	45.81	122.14	103.31
Einfache Staatssteuer (100 %)		32.18	31.03	30.88	33.38	35.38	34.57	39.53	38.89	41.09	46.54	36.35
Nettozinsenaufwand	(NZ)	4.68	4.23	-3.43	3.04	2.16	1.18	0.44	-1.31	-0.18	-0.77	1.00
bereinigter Ertrag		80.02	85.53	109.72	91.03	104.09	97.91	113.17	97.18	93.32	111.54	98.35
Zinsbelastungsanteil in % 1)	(ZBA in %)	5.85	4.95	-3.13	3.51	2.08	1.21	0.39	-1.35	-0.19	-0.69	1.02
NZ in % der einf. Staatssteuern	(NZ in %)	14.54	13.63	-11.11	12.47	6.11	3.41	1.11	-3.37	-0.44	-1.65	2.76
Finanzvermögen		143.68	137.73	151.77	140.27	140.45	179.48	150.12	141.80	154.78	147.46	148.75
Fremdkapital		111.33	108.90	114.08	102.84	85.62	124.23	97.65	97.11	117.05	107.48	106.63
Einwohnerzahl		11'111	11'057	11'227	11'424	11'752	11'969	12'316	12'668	12'680	12'779	11'898
Nettovermögen pro Einwohner in Fr	(NV/E)	2'912	2'607	3'357	3'276	4'666	4'616	4'260	3'528	2'976	3'129	3'540

1) Formel Zinsbelastungsanteil

2) definitiver Abschluss pendent, minime Abweichung

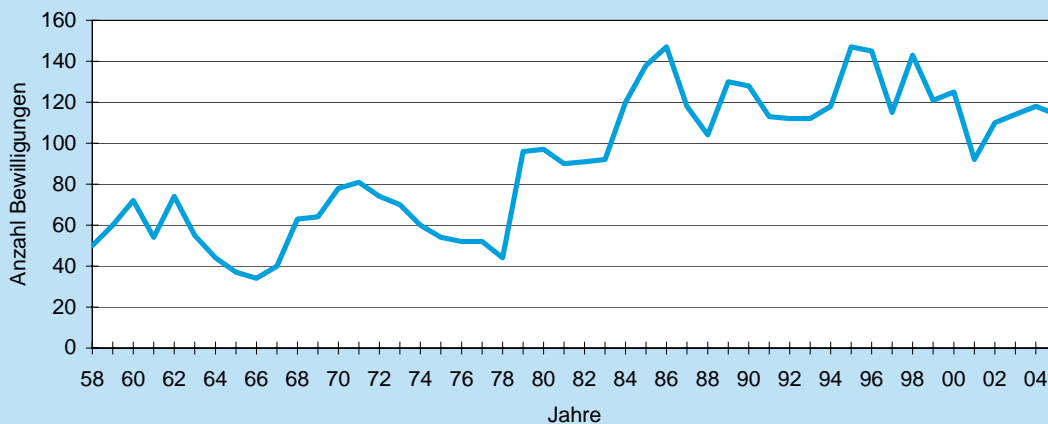


3) Hoher SFG infolge sehr hohem Cashflow und tiefen Investitionen

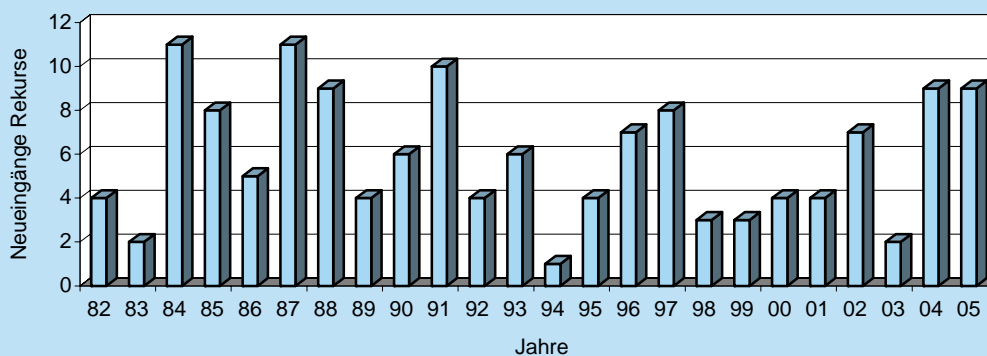
Wohnungen

Jahr	Einwohner	Zuwachs Abnahme	in %	Wohnungen	Zuwachs Abnahme	in %	Einwohner / Wohnung
1951	3'167	554	21.20%	880	152	20.88%	3.60
1952	3'785	618	19.51%	1'057	177	20.11%	3.58
1953	4'545	760	20.08%	1'277	220	20.81%	3.56
1954	5'306	761	16.74%	1'577	300	23.49%	3.36
1955	5'649	343	6.46%	1'785	208	13.19%	3.16
1956	6'128	479	8.48%	1'910	125	7.00%	3.21
1957	6'566	438	7.15%	2'020	110	5.76%	0.00
1958	6'839	273	4.16%	2'126	106	5.25%	3.22
1959	7'244	405	5.92%	2'206	80	3.76%	3.28
1960	7'692	448	6.18%	2'431	225	10.20%	3.16
1961	7'996	304	3.95%	2'674	243	10.00%	2.99
1962	8'439	443	5.54%	2'791	117	4.38%	3.02
1963	8'959	520	6.16%	2'974	183	6.56%	3.01
1964	9'148	189	2.11%	3'100	126	4.24%	2.95
1965	9'249	101	1.10%	3'250	150	4.84%	2.85
1966	9'666	417	4.51%	3'580	330	10.15%	2.70
1967	9'928	262	2.71%	3'730	150	4.19%	2.66
1968	10'178	250	2.52%	3'960	230	6.17%	2.57
1969	10'717	539	5.30%	4'190	230	5.81%	2.56
1970	11'115	398	3.71%	4'470	280	6.68%	2.49
1971	12'073	958	8.62%	4'700	230	5.15%	2.57
1972	12'650	577	4.78%	4'900	200	4.26%	2.58
1973	12'667	17	0.13%	5'150	250	5.10%	2.46
1974	11'877	-790	-6.24%	keine Angaben vorhanden			
1975	11'475	-402	-3.38%				
1976	11'591	116	1.01%				
1977	11'518	-73	-0.63%				
1978	11'456	-62	-0.54%				
1979	11'422	-34	-0.30%				
1980	11'403	-19	-0.17%		5'150		
1981	11'551	148	1.30%	5'072	-78	-1.51%	2.28
1982	11'412	-139	-1.20%	5'131	59	1.16%	2.22
1983	11'381	-31	-0.27%	5'205	74	1.44%	2.19
1984	11'618	237	2.08%	5'350	145	2.79%	2.17
1985	11'760	142	1.22%	5'560	210	3.93%	2.12
1986	11'723	-37	-0.31%	5'603	43	0.77%	2.09
1987	11'750	27	0.23%	5'657	54	0.96%	2.08
1988	11'730	-20	-0.17%	5'684	27	0.48%	2.06
1989	11'725	-5	-0.04%	5'717	33	0.58%	2.05
1990	11'942	217	1.85%	5'799	82	1.43%	2.06
1991	12'286	344	2.88%	5'892	93	1.60%	2.09
1992	12'270	-16	-0.13%	5'948	56	0.95%	2.06
1993	12'183	-87	-0.71%	5'960	12	0.20%	2.04
1994	11'714	-469	-3.85%	5'985	25	0.42%	1.96
1995	11'677	-37	-0.32%	5'995	10	0.17%	1.95
1996	11'406	-271	-2.32%	6'009	14	0.23%	1.90
1997	11'437	31	0.27%	6'062	53	0.88%	1.89
1998	11'480	43	0.38%	6'106	44	0.73%	1.88
1999	11'816	336	2.93%	6'237	131	2.15%	1.89
2000	12'174	358	3.03%	6'295	58	0.93%	1.93
2001	12'368	194	1.59%	6'331	36	0.57%	1.95
2002	12'716	348	2.81%	6'385	54	0.85%	1.99
2003	13'128	412	3.24%	6'483	152	2.38%	2.02
2004	13'115	-13	-0.10%	6'526	43	0.66%	2.01
2005	13'254	139	1.06%	6'538	15	0.23%	2.03

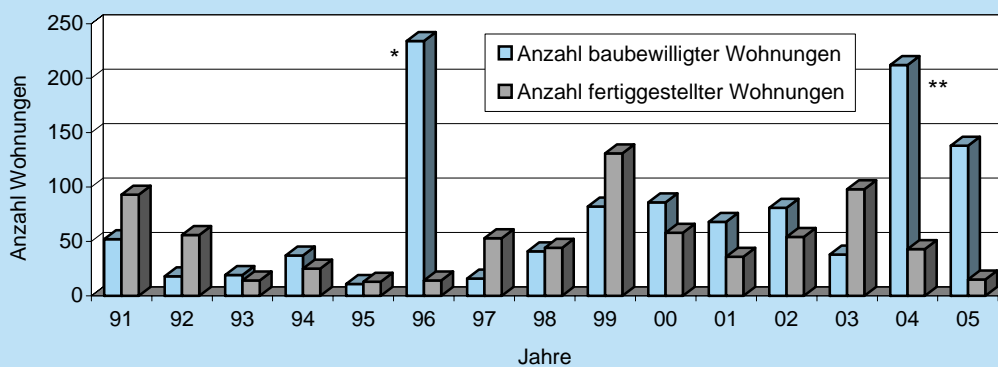
Baubewilligungen 1958 - 2005 : Ohne Revisionsbewilligungen



Rekurse gegen Beschlüsse der Baukommission 1982-2005



Wohnbautätigkeit 1991-2005



* markanter Anstieg 1996 wegen Überbauung Rietgrabenhang
 ** markanter Anstieg 2004 wegen erster Wohnüberbauung Glattpark

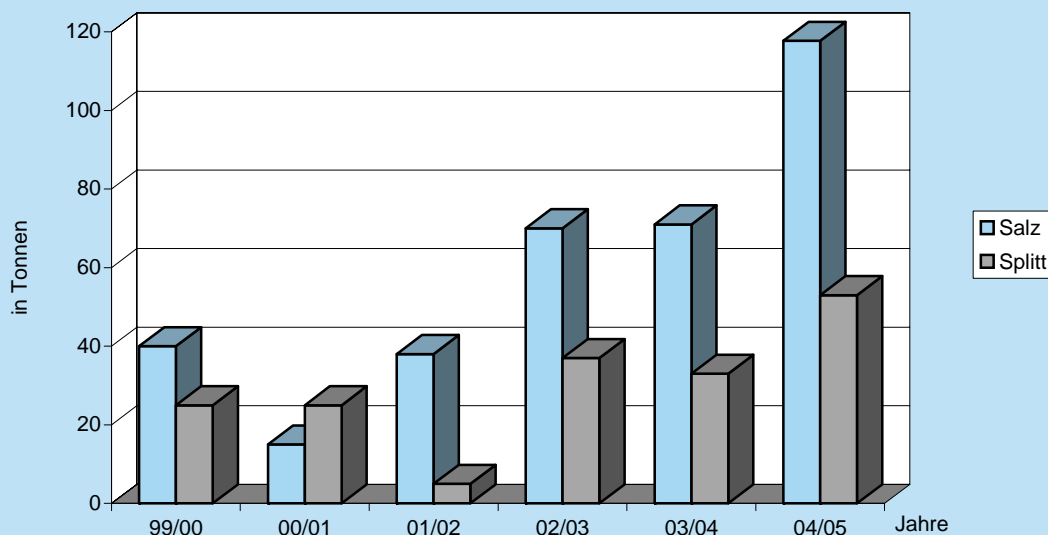
Statistik Strassen / Wege

Strassen	Kilometer	Wege	Kilometer
Nationalstrassen	3.5	Öffentliche Fusswege (ohne Gehwege an Strassen)	18.4
Staatsstrassen	7.3		
Kommunalstrassen	29.6	Neue Fusswege 2005	0.1
Privatstrassen	1.2		
Gesamtes Strassennetz	41.6		18.5

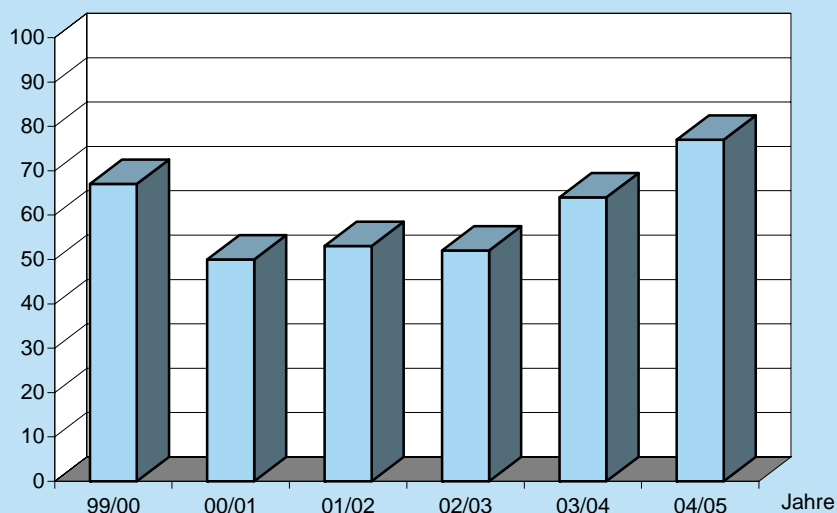
Öffentliches Kanalisationsnetz (ohne Privatleitungen)

Leitungen	Kilometer		
	2003	2004	2005
Misch-/Schmutzwasserleitungen	34.2	37.0	37.0
Meteorwasserleitungen (inkl. Autobahn)	7.9	8.2	8.2
Total öffentliche Leitungen	42.1	45.2	45.2

Winterdienst Salz- / Splittverbrauch



Winterdienst Einsätze pro Winter



Stadtpolizei

Rapporterstattungen	2001	2002	2003	2004	2005
An das Statthalteramt Bülach	203	164	119	158	127
An die Bezirksanwaltschaft Bülach	19	19	18	11	8
An die Jugendanwaltschaft	36	60	57	33	26
An den Sicherheitsvorstand Opfikon	99	151	243	199	175
Bussenzettel im Ordnungsbussenverfahren (OBV)	2'548	2'313	3'190	3'416	3'314

Anzeigen und Aufträge	2001	2002	2003	2004	2005
Verlust von Ausweisen und Schildern	219	253	211	151	165
Anzeigen und Revokationen Velo- und Mofadiebstähle	57	53	82	73	75
Rechtshilfesuche, Zustellungsaufträge	762	860	989	1'032	905
Korrespondenzen, Berichte, div. Aufträge	444	532	570	573	759

Radarkontrollen	2001	2002	2003	2004	2005
Anzahl Mess-Stellen	41	21	40	36	41
Total kontrollierte Fahrzeuge	19'823	9'129	10'328	8'874	10'610
Total Geschwindigkeitsüberschreitungen	2'898	1'678	1'373	1'008	1'103
Verzeigungen an Statthalteramt / Bezirksanwaltschaft	63	79	38	30	23

Ausrückeinsätze in Opfikon	2001	2002	2003	2004	2005
Privat-, Bank- und Brandalarme	43	45	31	47	31
Falschparkierte Fahrzeuge	111	99	106	72	84
Hilfeleistungen	83	84	81	93	107
Streitigkeiten / Schlägereien	43	55	53	50	58
Lärmbelästigungen	47	41	23	39	36
Verkehrsunfälle	25	25	37	20	45
Verdächtige Situationen	91	78	67	98	114
Unterstützungen Kapo	82	70	72	73	63
Diverses	50	54	60	63	63
Total	575	551	530	555	601
Ausrückeinsätze innerhalb der Bürozeit	278	291	306	319	286
Ausrückeinsätze ausserhalb der Bürozeit	297	260	224	236	315

Stadtpolizei

Jahre	Ordnungsbussenverfahren (OBV)	Ordentliches Verfahren	
	Einnahmen Fr.	Polizeibussen	Einnahmen Fr.
2001	313'135.65	74	8'589.10
2002	260'708.60	100	7'248.00
2003	234'697.45	102	8'285.00
2004	220'222.15	129	7'741.10
2005	222'559.75	146	11'840.00

Bevölkerungsdienste

Nachtparkgebühren		
Jahre	Gebührenpflichtige Fahrzeuge Ende Jahr	Einnahmen Fr.
2002	330	131'260.00
2003	306	132'416.00
2004	308	122'366.00
2005	288	121'767.00

Hundekontrollen	2003	2004	2005
Total verkaufte Hundemarken	315	350	373
Einnahmen	31'360.00	33'745.00	35'125.00

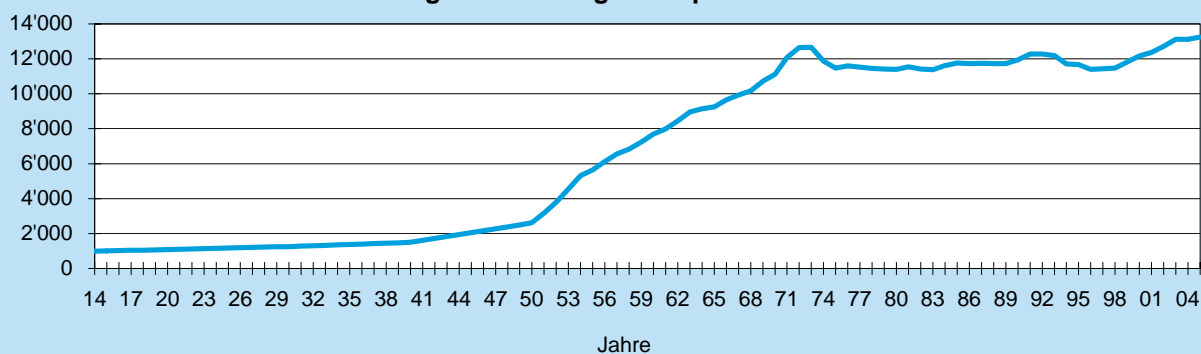
Feuerwehr

Einsätze	2001	2002	2003	2004	2005
Brandfälle	23	19	18	21	20
Wassereinbrüche	13	15	14	16	10
Oel- und Chemiewehr, Autounfälle	28	21	22	27	21
Dienstleistungen	9	14	15	14	9
Fehlalarme und Falschmeldungen	42	49	59	50	50
Nachbarhilfe und Stützpunkteinsätze	3	1	3	0	2
Alarmübungen	3	2	0	1	1
Liftrrettungen	2	1	4	5	2
Total	123	122	135	134	115
Rechnungen, Einsätze, Dienstleistungen	Fr. 70'326	68'936	87'810	101'909	101'192

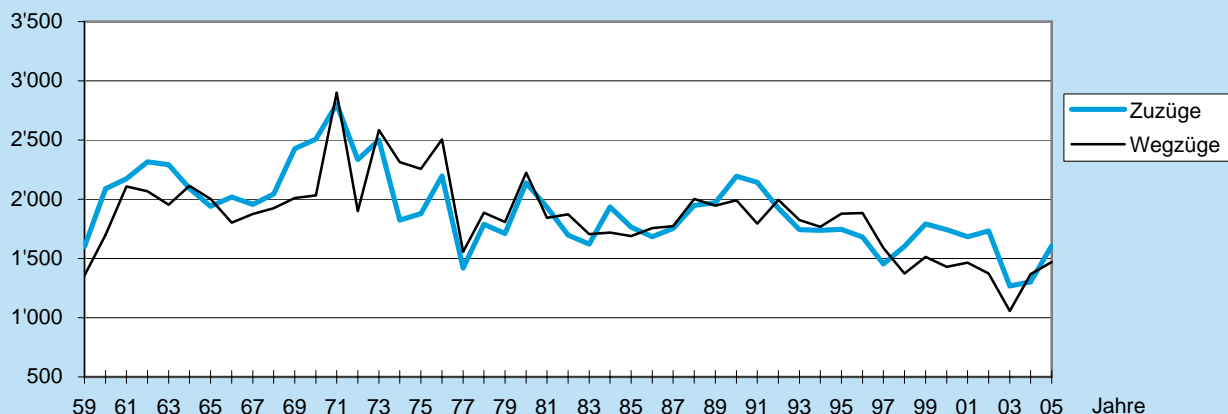
Einwohnerzahlen von Opfikon seit 1959

Jahr	Einwohnerzahl	Zuzüge	Wegzüge	Wanderbewegung
1959	7'244	1'600	1'357	2'957
1960	7'692	2'090	1'699	3'789
1961	7'996	2'173	2'108	4'281
1962	8'439	2'317	2'068	4'385
1963	8'959	2'292	1'955	4'247
1964	9'148	2'092	2'114	4'206
1965	9'249	1'940	2'003	3'943
1966	9'666	2'019	1'803	3'822
1967	9'928	1'956	1'876	3'832
1968	10'178	2'042	1'924	3'966
1969	10'717	2'427	2'011	4'438
1970	11'115	2'508	2'032	4'540
1971	12'073	2'802	2'899	5'701
1972	12'650	2'334	1'899	4'233
1973	12'667	2'500	2'583	5'083
1974	11'877	1'824	2'314	4'138
1975	11'475	1'879	2'258	4'137
1976	11'591	2'197	2'506	4'703
1977	11'518	1'418	1'556	2'974
1978	11'456	1'790	1'887	3'677
1979	11'422	1'712	1'808	3'520
1980	11'403	2'139	2'223	4'362
1981	11'551	1'932	1'843	3'775
1982	11'412	1'696	1'872	3'568
1983	11'381	1'621	1'706	3'327
1984	11'618	1'936	1'720	3'656
1985	11'760	1'764	1'690	3'454
1986	11'723	1'683	1'757	3'440
1987	11'750	1'755	1'774	3'529
1988	11'730	1'950	2'003	3'953
1989	11'725	1'969	1'947	3'916
1990	11'942	2'194	1'993	4'187
1991	12'286	2'142	1'794	3'936
1992	12'270	1'924	1'995	3'919
1993	12'183	1'743	1'825	3'568
1994	11'714	1'737	1'768	3'505
1995	11'677	1'746	1'878	3'624
1996	11'406	1'680	1'885	3'565
1997	11'437	1'453	1'590	3'043
1998	11'480	1'604	1'373	2'977
1999	11'816	1'792	1'513	3'305
2000	12'174	1'744	1'429	3'173
2001	12'368	1'683	1'464	3'147
2002	12'716	1'733	1'372	3'105
2003	13'128	1'268	1'056	2'324
2004	13'115	1'303	1'368	2'671
2005	13'254	1'608	1'469	3'077

Bevölkerungsentwicklung von Opfikon 1914 - 2005



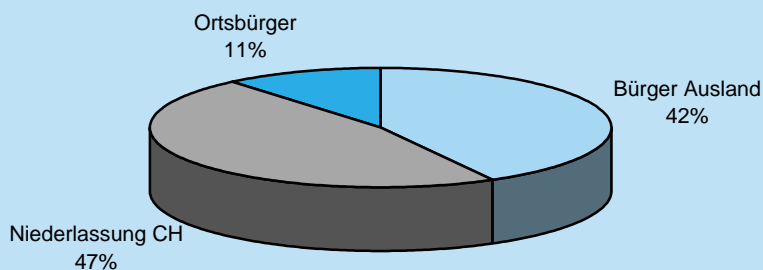
Wanderbewegung seit 1959



Zu- und Wegzüge von Schweizerbürgern

von / nach	Zuzüge			Wegzüge			Wanderungsbilanz		
	männlich	weiblich	Total	männlich	weiblich	Total	männlich	weiblich	Total
Kanton Zürich	190	183	373	245	265	510	-55	-82	-137
übrige Schweiz	70	60	130	47	44	91	23	16	39
Ausland	25	26	51	22	25	47	3	1	4
Insgesamt	285	269	554	314	334	648	-29	-65	-94

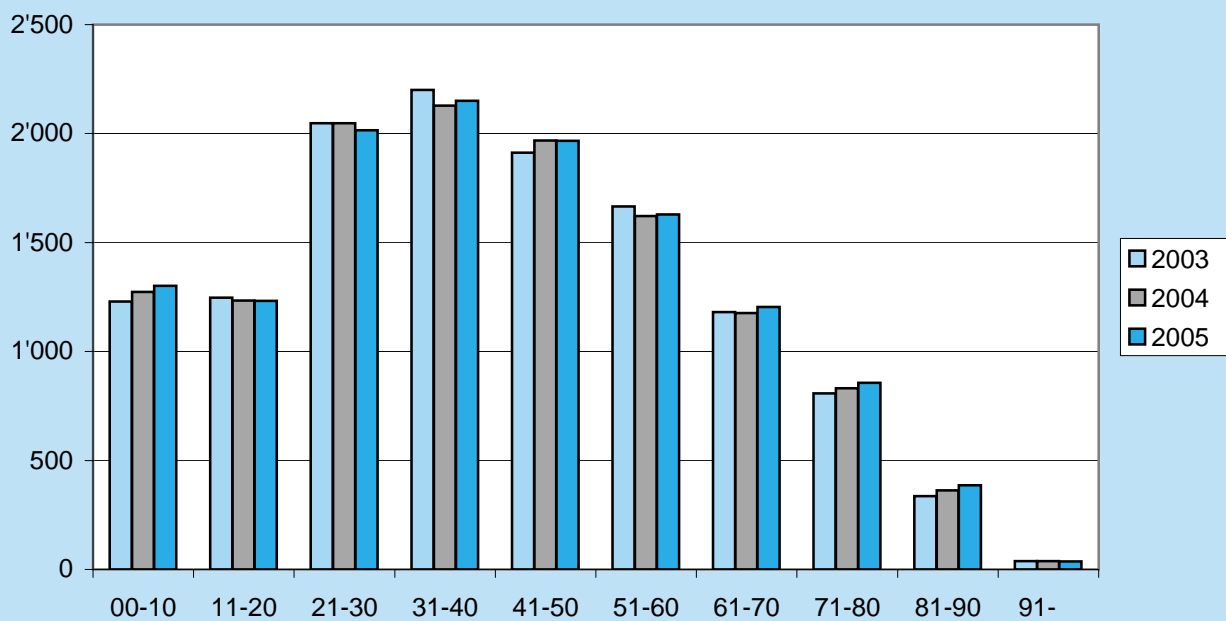
Herkunft der Einwohner (zivilrechtlich)



Konfessionen

Bevölkerungsstand	31.12.2004	31.12.2005				
	Total	Total	ref.	röm.kath	chr.kath.	andere / keine Konf.
Schweizer	7'734	7'806				
Ausländer	5'381	5'448				
Total Einwohner	13'115	13'254	3'070	4'193	7	5'984
zusätzlich						
- Asylbewerber	53	39				
- Vorläufig aufgenommene	79	80				

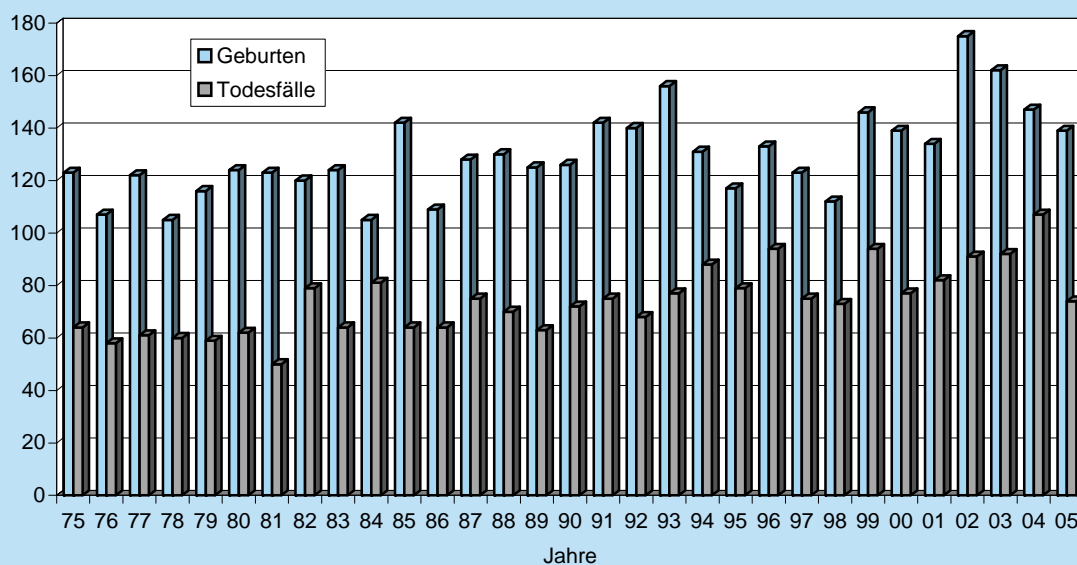
Altersstruktur



Zivilstandsfälle Statistische Übersicht

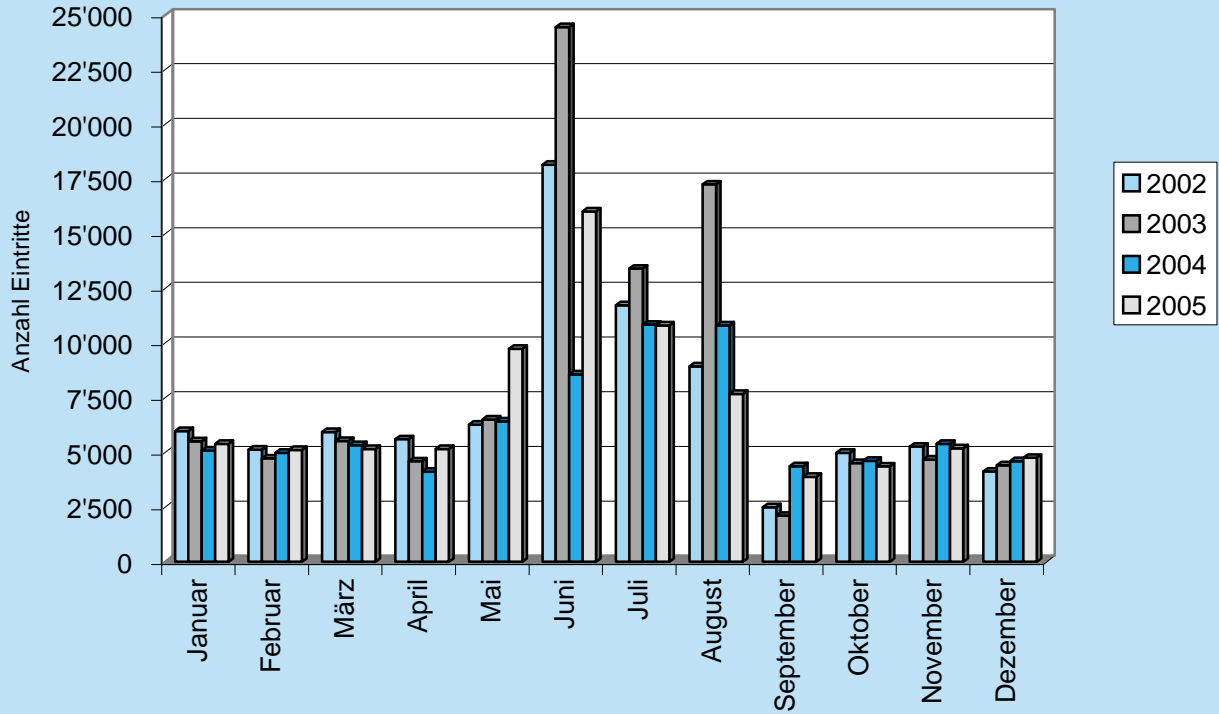
	Einwohner		
	2003	2004	2005
Geburten	162	147	139
Todesfälle	92	107	74
Trauungen	117	143	178

Geburten / Todesfälle

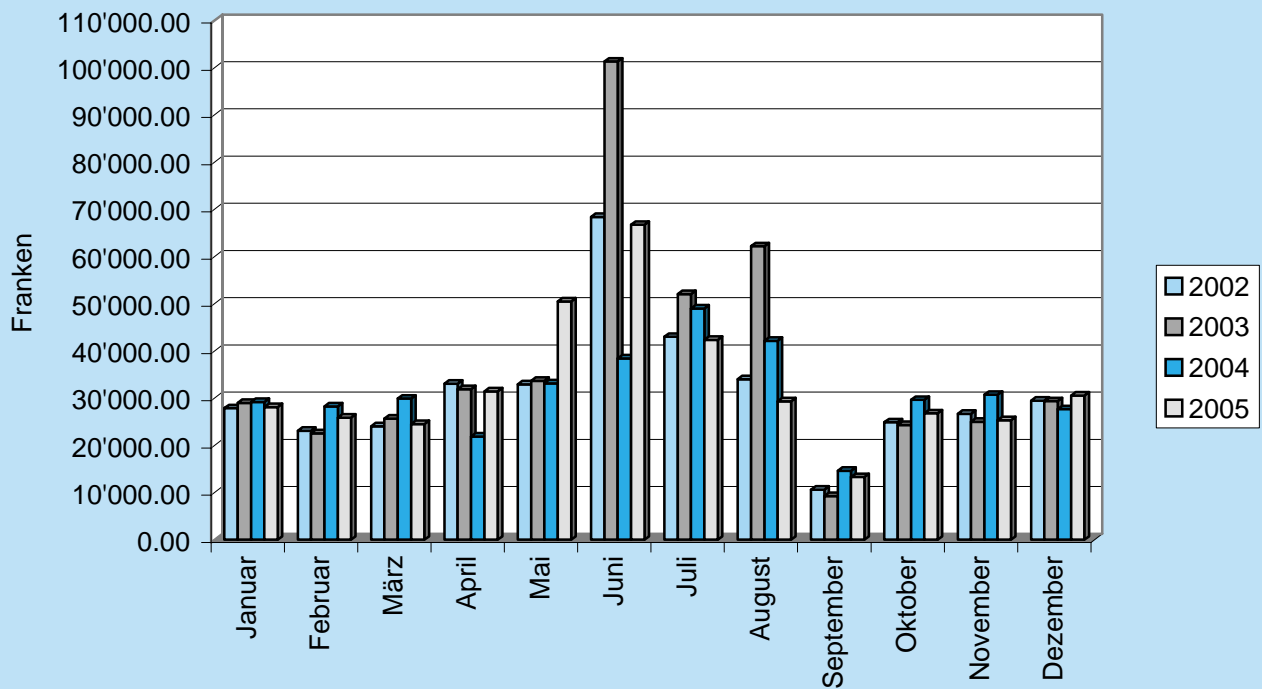


Frei- und Hallenbad

Eintritte 2002 - 2005



Einnahmen 2002 - 2005



Friedhof / Bestattungen

	2003*	2004	2005
Todesfälle Einwohner (inkl. Frühgeburten)	95	109	76
Erdbestattungen (A-Grab)		12	8
Kindergrab (B-Grab)		2	1
Urnenreihengräber (C-Grab)		22	10
Familiengrab (D-Grab)		0	2
Urnennischenwand (E-Grab)		20	7
Gemeinschaftsgrab (F-Grab)		12	11
Baumgrab (G-Grab)		0	9
Übrige (Bestattungen auswärts / in bestehendes Grab / Urne an Angehörige)		41	28
Bestattungen Auswärtiger auf dem Friedhof Halden			
	7	12	13
Erdbestattungen (A-Grab)		1	1
Urnenreihengrab (C-Grab)		2	1
Urnennischenwand (E-Grab)		1	2
Gemeinschaftsgrab (F-Grab)		3	0
Baumgrab (G-Grab)		0	1
Urnenbeisetzung in bestehendes Grab		4	8
Diverses			
nur Trauerfeier für Wochenaufenthalter		1	0
Total durch das Bestattungsamt bearbeitete Beisetzungen	102	121	99

*neue Darstellung, die Detailzahlen der Vorjahre wurden für den GB 2004 nicht ermittelt

Pflegende Angehörige und Hebammendienste

	2003	2004	2005
Entschädigungen an pflegende Angehörige per Ende Jahr	2	2	2
Hebammen: Wochenbettbetreuung + Ambulante Geburten	17	14	25

Lebensmittelkontrollen Die Betriebe in Opfikon werden von einem Lebensmittelkontrollleur des Gesundheitsamtes Winterthur kontrolliert	2005			
	zu kontrollierende Betriebe	Total Inspektionen	Beanstandungen	
geringere			größere	
Betriebskategorien				
Verpflegungsbetriebe Restaurants, Kantinen, Take Aways etc. (11 - 29)	72	93	23	20
Verkaufsbetriebe Lebensmittelläden, Metzgereien, Kiosks etc. (30 - 48, 55 - 57, 71 - 91)	32	29	9	2
Produktionsbetriebe (51 - 55, 58 - 70)	10	1	0	0
Total	114	133	25	38

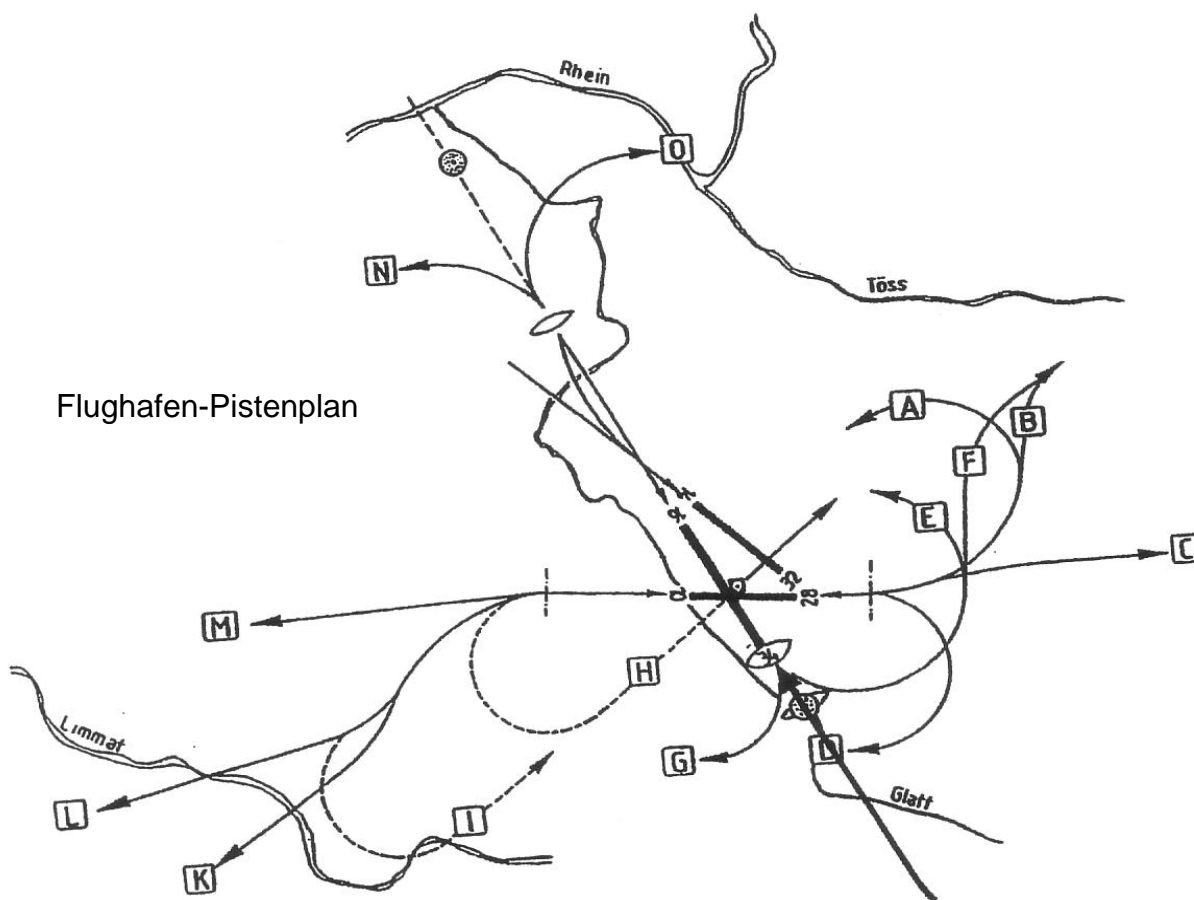
Die Zahlen in Klammern beziehen sich auf die vom Kant. Labor vorgegebenen Codes für die Betriebskategorie

Pilzkontrollen

	2003	2004	2005
ausgestellte Kontrollscheine	29	66	63
vorgewiesene Speisepilze kg	32.00	101.00	96.50
ungeniessbar, verdorben, giftig kg	5.00	11.00	6.80
tödlich giftige Pilze kg	0.03	0.01	0.00

2005 war eine gute Pilzsaison. Die Pilzkontrolle wurde vorallem im Oktober stark frequentiert.

Flugbewegungen (Starts und Landungen)

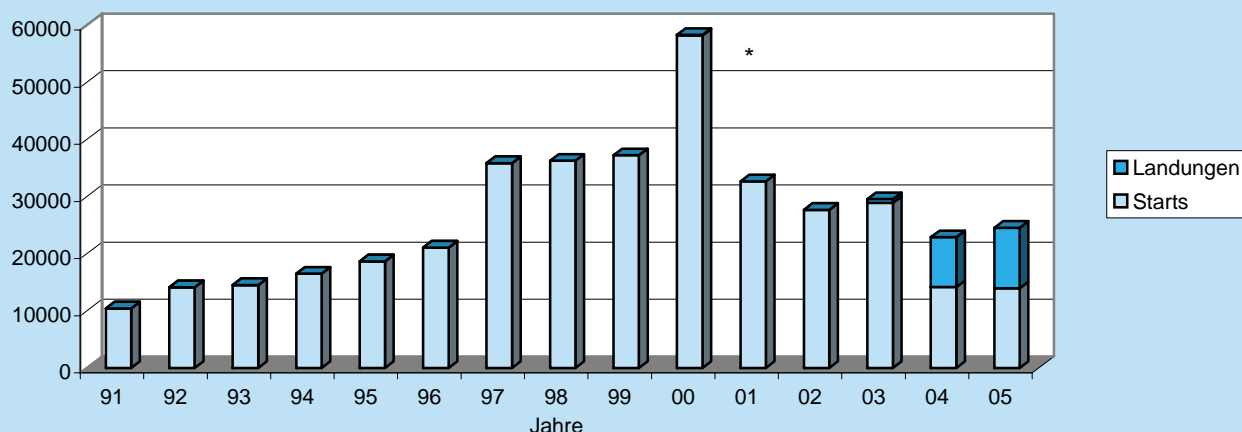


Monat	Landungen Opfikon		Starts Opfikon		Total Starts Flughafen		Total Landungen Flughafen	
	2005	2004	2005	2004	2005	2004	2005	2004
Januar	900	437	928	1'295	10'863	10'244	10'838	10'233
Februar	985	462	933	1'066	9'754	9'798	9'774	9'800
März	863	386	1'076	1'145	11'227	10'773	11'235	10'784
April	706	854	1'157	1'346	11'067	10'835	11'042	10'824
Mai	862	904	1'063	1'216	11'578	11'503	11'605	11'519
Juni	744	764	1'295	1'065	11'694	11'603	11'681	11'605
Juli	883	826	1'598	1'438	12'153	12'177	12'145	12'176
August	1'040	708	1'178	1'229	11'991	11'899	12'003	11'902
September	804	722	1'239	1'423	11'539	11'875	11'524	11'888
Oktober	837	799	1'152	1'115	11'532	11'757	11'543	11'759
November	767	776	1'063	812	10'133	10'542	10'152	10'538
Dezember	1'211	1'097	1'250	1'002	9'998	10'287	9'989	10'300
Total	10'602	8'735	13'932	14'152	133'529	133'293	133'531	133'328

Übersicht über alle Flugbewegungen

Starts und Landungen (Januar bis Dez.)	2001	2002	2003	2004	2005
Starts über Opfikon	32'732	27'643	28'891	14'152	13'932
Starts total Flughafen Zürich Kloten	154'595	141'049	134'714	133'293	133'529
Landungen über Opfikon	7	1	666	8'735	10'602
Landungen total Flughafen Zürich Kloten	154'408	141'048	134'712	133'328	133'531

Starts und Landungen über Opfikon



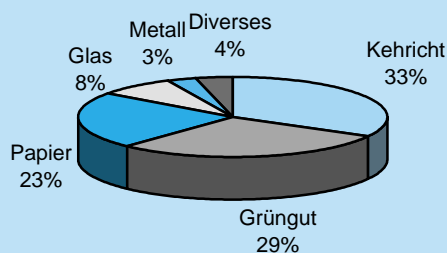
* Wegen Bauarbeiten von zwei Monaten, Sperre Piste 28; Verlegung der Starts über Opfikon

Abfallmengen in Tonnen

Jahr	Gesamt-Abfall		Kehricht	Grüngut	Papier	Glas	Metall	Diverses
	Tonnen	kg pro Einwohner						
1992*	4'766	380	2'724	692	803	324	190	33
1997	4'136	362	1'238	1'241	1'035	337	132	153
1998	4'098	357	1'247	1'177	1'053	338	129	154
1999	4'281	363	1'305	1'278	1'098	340	124	136
2000	4'362	358	1'318	1'253	1'173	349	105	164
2001	4'370	355	1'383	1'187	1'174	349	105	172
2002	4'387	345	1'408	1'293	1'065	378	121	122
2003	4'390	334	1'466	1'221	1'047	380	114	162
2004	4'737	361	1'570	1'308	1'089	388	143	239
2005	4'786	363	1'595	1'366	1'109	381	134	201

* Jahr vor Einführung Kehrichtsackgebühr

Abfallverteilung 2005



Fürsorge

	2003	2004	2005
Anzahl Geschäfte der Fürsorgebehörde	484	592	566

Anzahl Dossier (gesetzlich wirtschaftliche Hilfe)

2005	1. Qu. 2005	2. Qu. 2005	3. Qu. 2005	4. Qu. 2005	Bestand per 31.12.2005	Behandelte 2005
Zugang	98	85	74	103	360	
Abgang	77	69	90	71	307	
Bestand	428	443	427	459	459	769
Anzahl Personen	951	955	924	990	990	

2004	1. Qu. 2004	2. Qu. 2004	3. Qu. 2004	4. Qu. 2004	Bestand per 31.12.2004	Behandelte 2004
Zugang	107	106	85	90	388	
Abgang	57	95	78	89	319	
Bestand	386	397	404	405	405	724
Anzahl Personen	864	912	915	928	928	

Unterstützungsgründe

	2004	2005
Bevorschussung Arbeitslosenversicherung	26	32
Bevorschussung übrige Sozialversicherungen	30	27
Erwerbslos, ALV deckt Existenzminimum nicht	16	17
Erwerbslos ausgesteuert	53	76
Erwerbslos nicht ALV berechtigt	46	75
Erwerbslos nicht vermittelbar (psychische Gründe)	12	16
zu wenig Einkommen		
Arbeitspensum weniger als 90%	81	82
working poor		
Arbeitspensum mehr als 90%	22	17
teilweise arbeitsfähig (Arztzeugnis)	10	12
arbeitsunfähig (Arztzeugnis)	20	31
Kinderbetreuung Haushalt	38	28
übrige Sachhilfe	17	14
Suchttherapie stationär	1	1
stationärer Aufenthalt Erwachsene	18	11
stationärer Aufenthalt Kinder	11	10
Kurzberatung max. 4 Std.	2	5
persönliche Hilfe mehr als 4 Std.	2	5
Total	405	459

Beendigungsgründe

	2004	2005
zusätzl. Einkommen/Stellen%	26	24
zusätzl. Eink. Stellenwechsel	14	17
zusätzl. Eink.Haushaltsmitgl.	4	11
Aufnahme Erwerbstätigkeit	56	47
Arbeitslosenversicherung	44	14
AHV-Rente/ZL	5	4
IV-Rente/ZL	19	24
andere Sozialversicherungsleist.	10	7
Alimente/Bevorschussung	1	0
KKBB Kleinkinderbetreuungsbeiträge	0	1
Vermögen	0	0
vermindertes Existenzminimum	3	0
Einstellung Unterstützung	6	8
Kurzberatung	62	56
Kontaktabbruch	18	32
Wegzug	46	59
unbekannt	2	2
gestorben	3	1
Total Abgänge	319	307

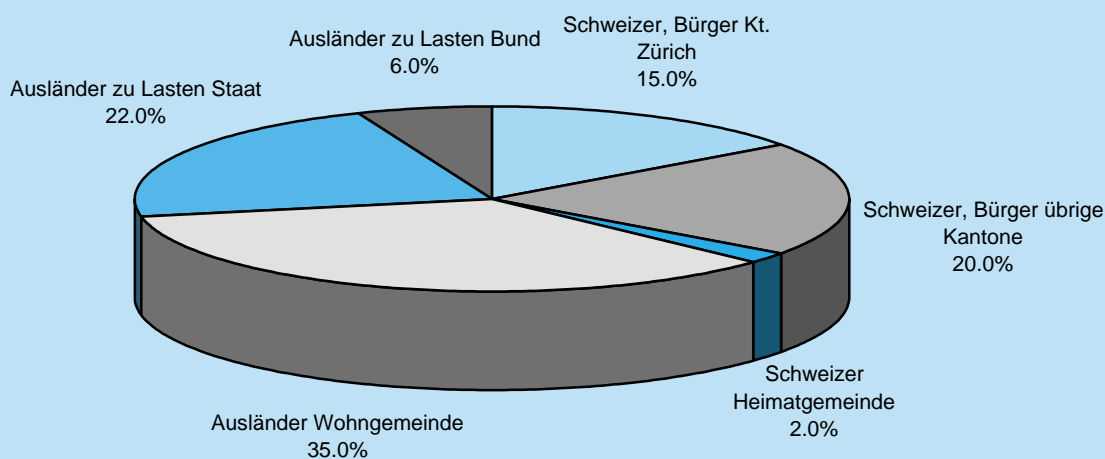
Gesetzlich wirtschaftliche Hilfe in Franken (Unterstützungsleistungen)

Jahr	2002 Fr.	2003 Fr.
Total-Aufwand	3'658'740	4'535'106
Rückerstattung	1'274'821	1'532'781
Nettoaufwand	2'383'919	3'002'325
Jahr	2004 Fr.	2005 Fr.
Total-Aufwand	5'861'547	6'775'802
Rückerstattung	2'306'512	2'654'191
Nettoaufwand	3'555'035	4'121'611

Arbeitsaufwand (Segmente) Bestand 31.12.2005: 459 Dossier (Jahr 2004: 405 Dossier)

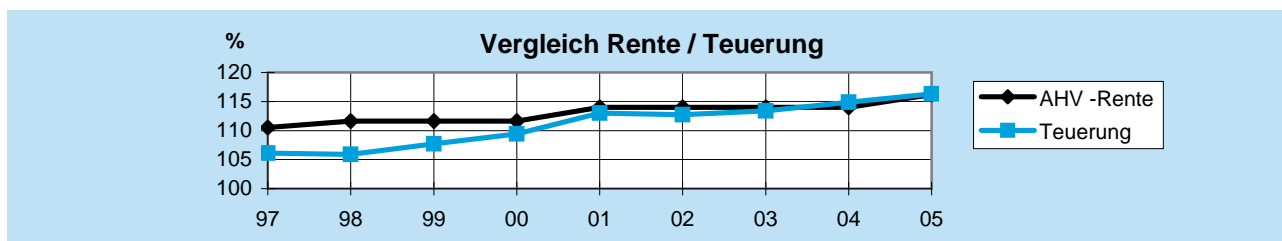
Segment 0	Segment 1	Segment 2	Segment 3	Segment 4A	Segment 4B
Zielsetzung					
nur Kurzberatung	Perspektive erhalten	Reintegration	Stabilisierung	Mindestsicherung	Fremdplatzierung Stationärer Aufenthalt
Anzahl Fälle					
23	87	262	59	4	24

Verteilung der Unterstützungsfälle im 2005 (769 Fälle)



AHV / IV

Jahr Mindest- / Höchstrente	2003 Fr.		2004 Fr.		2005 Fr.	
	Einfache Altersrente	1'055	2'110	1'055	2'110	1'075
Plafonierte Altersrente (früher Ehepaarrente)	1'583	3'165	1'583	3'165	1'613	3'225

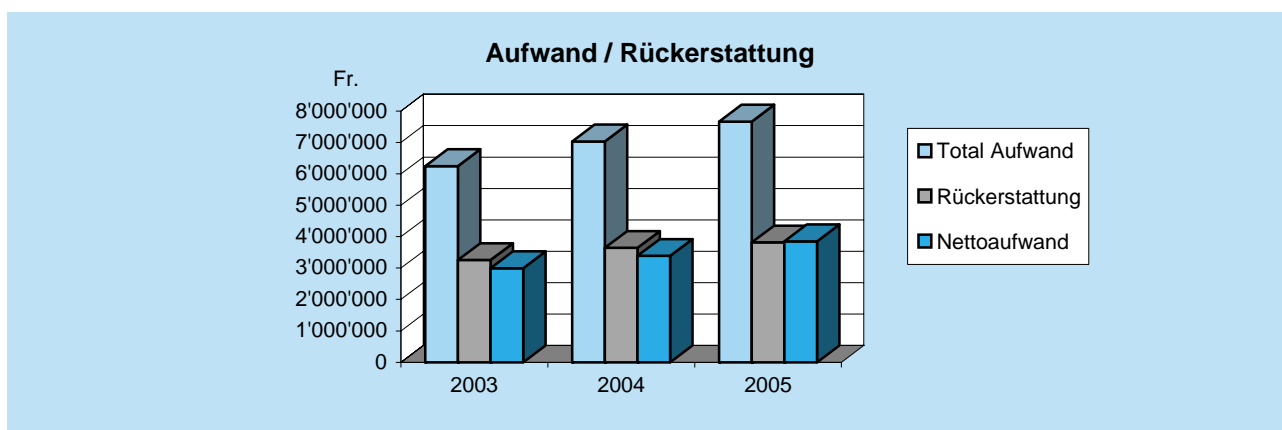


Kant. Ausgleichskasse (SVA Zürich)	Jahr	2001	2002	2003	2004	2005
Anzahl Abrechnungspflichtige, welche AHV-Prämien bezahlen müssen		1'931	2'028	2'096	2'127	2'156

Zusatzleistungen zur AHV / IV bestehend aus:

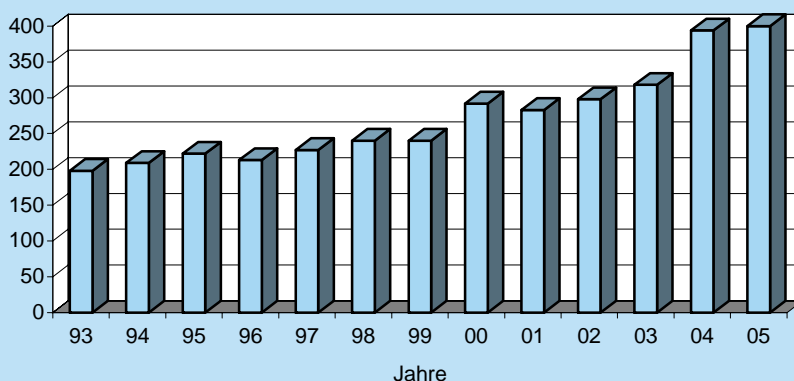
- Ergänzungsleistungen (Bund)
- Beihilfe (Kanton)
- Gemeindefuzulagen (Gemeinde)

		Jahr	2003 Fr.	2004 Fr.	2005 Fr.
Rückerstattungen	Total-Aufwand		6'251'983	7'032'093	7'666'133
Bund / Kanton 2003	1'599'428	1'656'668	3'256'096		
Bund / Kanton 2004	1'906'143	1'737'715		3'643'863	
Bund / Kanton 2005	1'949'868	1'865'511			3'815'379
Nettoaufwand			2'995'887	3'388'230	3'850'754



Anzahl Fälle von Zusatzleistungen	Jahr	2003	2004	2005
AHV-Rentner/innen		200	225	236
Hinterlassene		4	6	6
Invalide		114	139	158
(Stichtag 31.12.05) Total		318	370	400

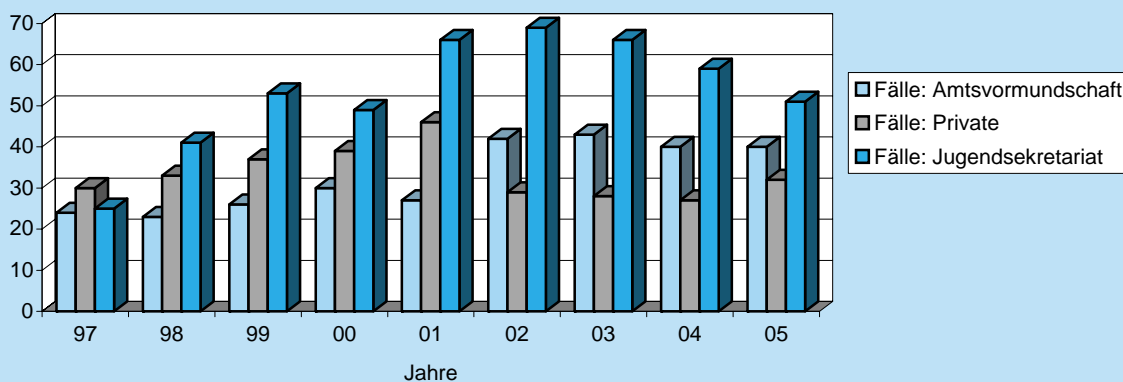
Anzahl Fälle von Zusatzleistungen



Vormundschaft

Jahr	2003	2004	2005
Anzahl Geschäfte der Behörde	206	213	217
Vormundschaftliche Massnahmen für Erwachsene:			
Vormundschaften gemäss Art. 369 - 372 ZGB (Geisteskrankheiten, Geistesschwäche, Verschwendung, Trunksucht, auf eigenes Begehren)	26	25	23
Beistandschaften gem. Art. 392 - 394 ZGB (Vermögensverwaltung, Vertretung, eigenes Begehren)	47	41	46
Beiratschaften gem. Art. 395 ZGB	3	2	3
Entzug der Handlungsfähigkeit gem. Art.386 ZGB	1	0	0
Vormundschaftliche Massnahmen für Minderjährige:			
Vormundschaften gem. Art.296, 298, 311, 312, 368 ZGB (Kinder die nicht unter der elterlichen Gewalt stehen)	4	5	6
Zum Schutze des Kindes unter elterlicher Gewalt gem. Art. 307-310 und 392 ZGB	56	53	45
Vorkehren zum Schutze des Vermögens von Kindern unter elterlicher Gewalt	0	0	0
Total Personen mit vormundschaftlichen Massnahmen	137	126	123

Anzahl der durch die Vormundschaft geführten Massnahmen

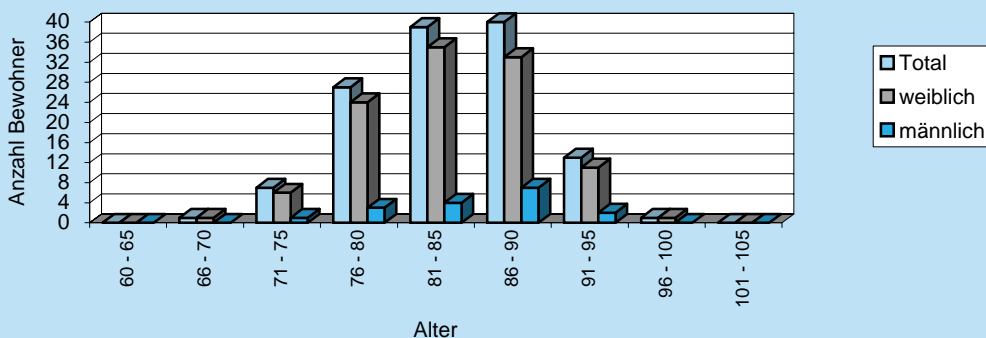


Alterszentrum Gibeleich

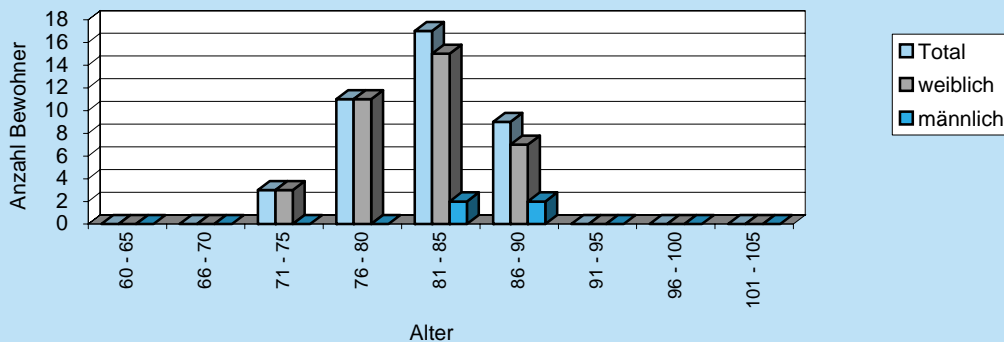
Altersstruktur 2005

Alter	Gesamtes Alterszentrum			Betreutes Wohnen			Hochhaus			Wohngruppe		
	Total	weiblich	männlich	Total	weiblich	männlich	Total	weiblich	männlich	Total	weiblich	männlich
60 - 65	0	0	0	0	0	0	0	0	0	0	0	0
66 - 70	1	1	0	1	1	0	0	0	0	0	0	0
71 - 75	7	6	1	3	2	1	3	3	0	1	1	0
76 - 80	27	24	3	13	11	2	11	11	0	3	2	1
81 - 85	39	35	4	17	15	2	17	15	2	5	5	0
86 - 90	40	33	7	25	21	4	9	7	2	6	5	1
91 - 95	13	11	2	12	11	1	0	0	0	1	0	1
96 - 100	1	1	0	1	1	0	0	0	0	0	0	0
101 - 105	0	0	0	0	0	0	0	0	0	0	0	0

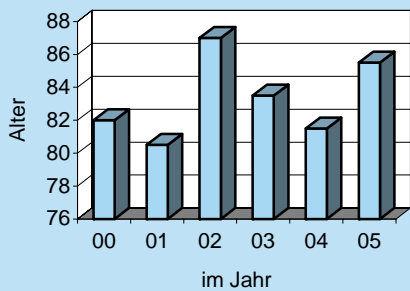
Altersstruktur im Alterszentrum 2005



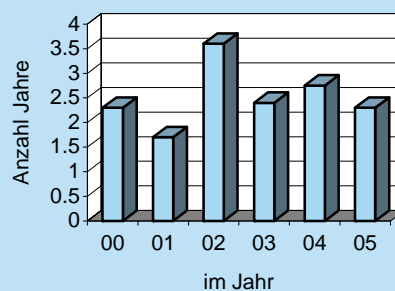
Altersstruktur im Hochhaus 2005



Durchschnittliches Eintrittsalter ins Heim



Durchschnittliche Aufenthaltsdauer im Heim



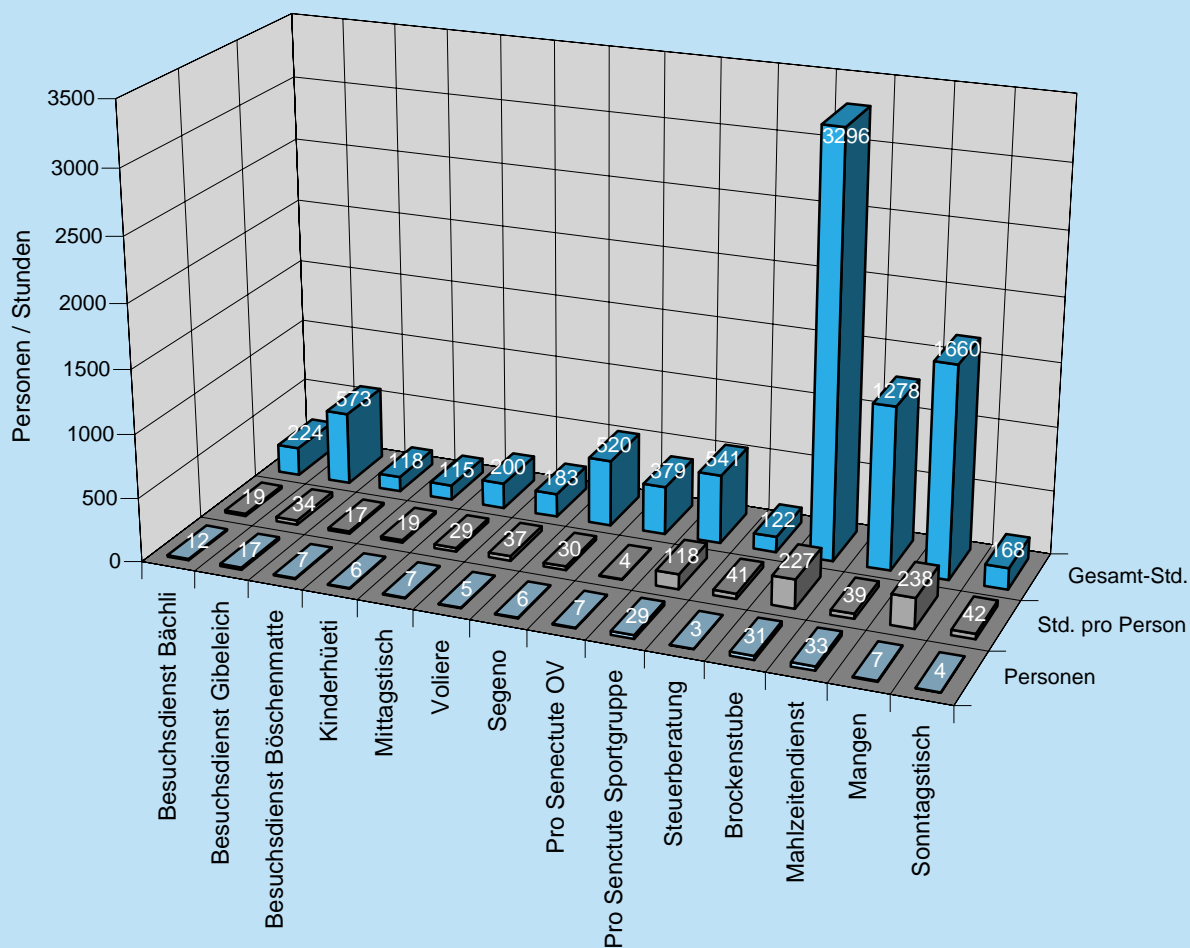
Jahresrechnung 2005

Alterszentrum Gibeleich und Wohngruppe Böschenmatte

Neu werden die Zahlen zusammengefasst unter der institutionellen Gliederung 4545

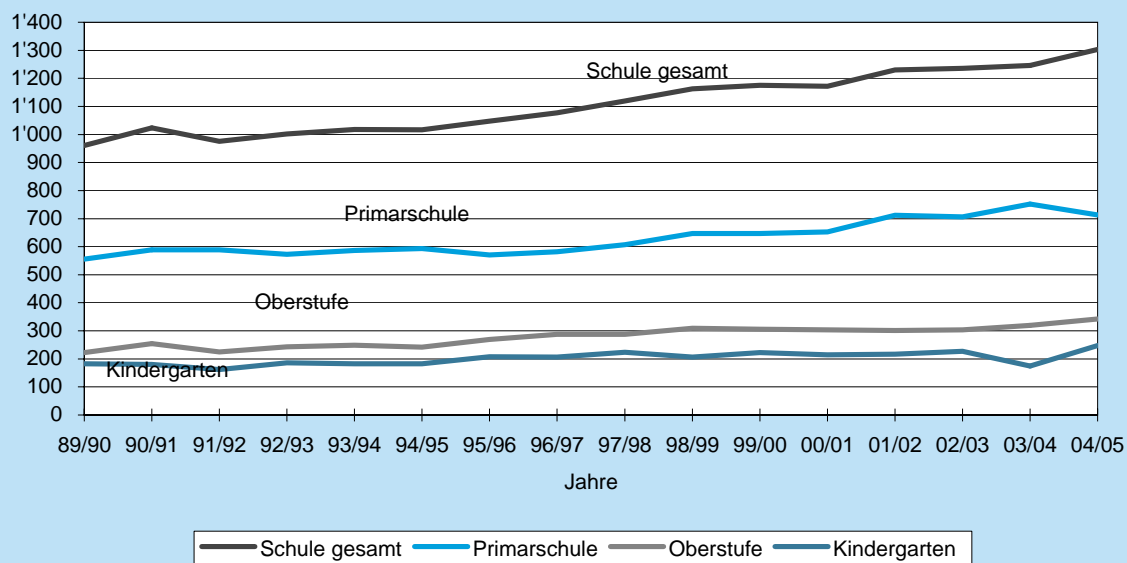
	Saldo	Budget	Abweichung
Personalaufwand	5'138'108	5'189'400	51'292
Sachaufwand	1'279'476	1'903'400	23'924
Total Aufwand	7'037'373	7'092'800	75'216
Betriebsertrag	7'461'236	7'127'400	333'836
Beiträge Gemeinde	423'863	-	-

Freiwilligenarbeit für Seniorinnen und Senioren 2005

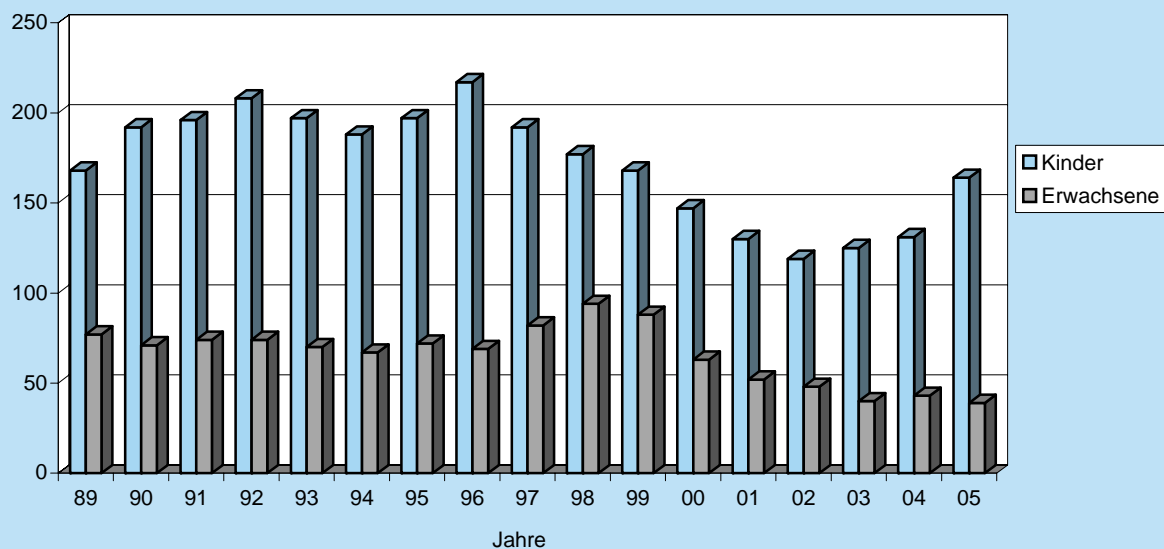


174 Personen beteiligten sich an diversen Projekten im Rahmen der Freiwilligenarbeit.
Insgesamt wurden 9'376 Stunden geleistet.

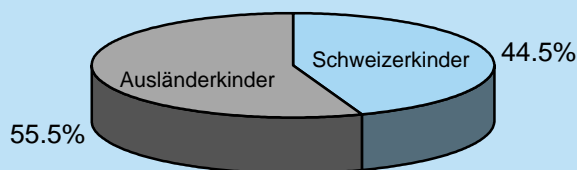
Schülerzahlen der Volksschule und des Kindergartens



Schülerzahlen der Musikschule



Verhältnis Schweizerkinder-Ausländerkinder



Ausländerkinder nach Herkunftsland

	Kiga	Primarschule	Oberstufe	Total	Anteil
Afghanistan	0	0	2	2	0.15%
Afrika	0	3	1	4	0.31%
Ägypten	1	2	4	7	0.54%
Albanien	0	8	0	8	0.61%
Angola	0	1	0	1	0.08%
Argentinien	0	0	1	1	0.08%
Aserbaidshjan	0	1	0	1	0.08%
Bosnien-Herzegowina	3	18	3	24	1.84%
Brasilien	0	4	2	6	0.46%
Bulgarien	0	1	0	1	0.08%
Chile	0	4	2	6	0.46%
Costa Rica	0	1	0	1	0.08%
Deutschland	2	7	3	12	0.92%
Dominikanische Republik	0	5	2	7	0.54%
Ecuador	0	1	1	2	0.15%
Frankreich	1	1	0	2	0.15%
Ghana	0	4	0	4	0.31%
Griechenland	0	6	0	6	0.46%
Grossbritannien	0	3	0	3	0.23%
Indien	1	2	0	3	0.23%
Irak	2	9	3	14	1.07%
Iran	0	1	0	1	0.08%
Italien	10	44	22	76	5.83%
Kamerun	0	3	0	3	0.23%
Kanada	0	2	0	2	0.15%
Kenya	0	1	0	1	0.08%
Kolumbien	0	0	2	2	0.15%
Kongo	0	2	0	2	0.15%
Kroatien	1	5	4	10	0.77%
Libanon	1	3	3	7	0.54%
Marokko	0	0	1	1	0.08%
Mazedonien	9	26	16	51	3.91%
Neuseeland	0	2	0	2	0.15%
Niederlande	0	1	2	3	0.23%
Österreich	0	2	4	6	0.46%
Philippinen	0	2	0	2	0.15%
Polen	1	0	0	1	0.08%
Portugal	5	18	8	31	2.38%
Russland	0	1	1	2	0.15%
Serbien und Montenegro	40	118	64	222	17.04%
Somalia	0	4	2	6	0.46%
Spanien	1	11	3	15	1.15%
Sri Lanka	11	25	1	37	2.84%
Syrien	1	0	0	1	0.08%
Tanzania	0	0	1	1	0.08%
Thailand	0	4	4	8	0.61%
Tibet	0	3	2	5	0.38%
Tschechische Republik	0	1	0	1	0.08%
Tunesien	0	1	0	1	0.08%
Türkei	15	62	28	105	8.06%
Vereinigte Staaten	1	1	0	2	0.15%
Vietnam	0	0	2	2	0.15%
Total Ausländer	106	424	194	724	55.56%
Total Schweizer	102	329	148	579	44.44%
Gesamttotal	208	753	342	1303	100.00%
Anteil Ausländer	50.96%	56.31%	56.73%	55.56%	

Personalbestand der Schule Opfikon per 31. Dezember 2005

	Vom GR bewilligte Stellen	Bemerkungen	Mitarbeiterbestand			Total Stellenprozent
			Vollpensum	Teilzeit	Total	
Volksschule			31	63	94	75.06
Primarschule		h)	15	37	52	40.49
Oberstufe		h)	15	11	26	23.23
Handarbeit			1	11	12	8.69
Hauswirtschaft			0	4	4	2.65
Städtische Lehrkräfte			15	70	85	40.07
Primarschule (Zusatzstunden)			0	12	12	3.79
Oberstufe (Zusatzstunden)				7	7	2.17
Kindergarten			12	2	14	13.00
Sportlehrer			3	1	4	3.71
Deutsch für Fremdsprachige	3			5	5	3.00
Logopädie/Psychomotorik	2.75			7	7	3.67
Schulpsychologe/Schulsozialpädagoge	2.90	a), b)		5	5	2.85
Elementare Mathematik	0.25			1	1	0.25
Legasthenie		c)		3	3	1.37
Musikschule - Koordinatorin		g)		1	1	0.15
Musikschule - Lehrpersonal		e)		20	20	4.65
Grundschule		d)		3	3	0.89
Rhythmik		d)		3	3	0.57
Übriges Schulpersonal			8	39	47	23.75
Schulsekretariat	3.7		2	3	5	3.70
Tagesheim mit Köchin	4		2	3	5	3.84
Schulzahnärzte	2			2	2	1.50
Zahnarztgehilfinnen	3			4	4	1.75
Schulhauswarte	4		4		4	4.00
Abwartehefrauen	4			3	3	1.91
Reinigungspersonal		f)		24	24	7.05
Personalbestand total			54	172	226	138.88

Mundartkurse in den Kindergärten, Schulsportkurse werden durch die Lehrkräfte im Stundenlohn entschädigt, welche in dieser Statistik nicht enthalten sind.

Bemerkungen:

- Beschluss Gemeinderat v. 7.4.2003: Bewilligung einer zusätzlichen Teilzeitstelle Schulpsychologie (50%)
- Beschluss Gemeinderat v. 29.9.2003: Erhöhung der Stellenprozente von 80% auf 160% (wird ab 2004 besetzt)
- Rechtsanspruch gemäss Volksschulgesetz
- Musikalische Früherziehung vom Gemeinderat am 1.6.1992 genehmigt
- Beschluss Gemeindeversammlung vom 30.6.1969
- Umfang nach Bedarf, Grundlage: Wischflächenberechnung gem. Stadtrat-Beschluss Nr. 166 v. 15.4.1975 und Nr. 285 v. 24.6.1975
- Mitarbeiterinnen bereits beim Lehrpersonal berücksichtigt
- inkl. durch Volksschullehrkräfte erbrachte Zusatzstunden

