

OPFIKON IN ZAHLEN 2006

Gemeinderat (Parlament)

Sitzverteilung, Ratsgeschäfte

3



Präsidialabteilung

Organigramm, Abstimmungen und Wahlen, Stadtrat, Einbürgerungen, Personalbestand Stadtverwaltung, Stadtbibliothek, Betriebsamt, Friedensrichter

4 - 9



Finanzabteilung

Steueramt, Städtische Finanzlage (Finanzkennzahlen)

10 - 12



Bauabteilung

Wohnbautätigkeit, Baubewilligungsverfahren, Strassen / Wege, öffentliches Kanalisationsnetz, Winterdienst

13 - 15



Bevölkerungsdienste

Stadtpolizei, Feuerwehr, Einwohnerdienste, Zivilstandsfälle, Frei- und Hallenbad

16 - 21



Gesundheits- und Umweltabteilung

Friedhof / Bestattungen, Pflegende Angehörige und Hebammen-dienste, Lebensmittelkontrollen, Pilzkontrollen, Alkohol-Testkäufe, Flugbewegungen, Abfallmengen

22 - 25



Sozialabteilung

Fürsorge-, Alters- und Vormundschaftsbereich, Alterszentrum Gibeleich

26 - 31



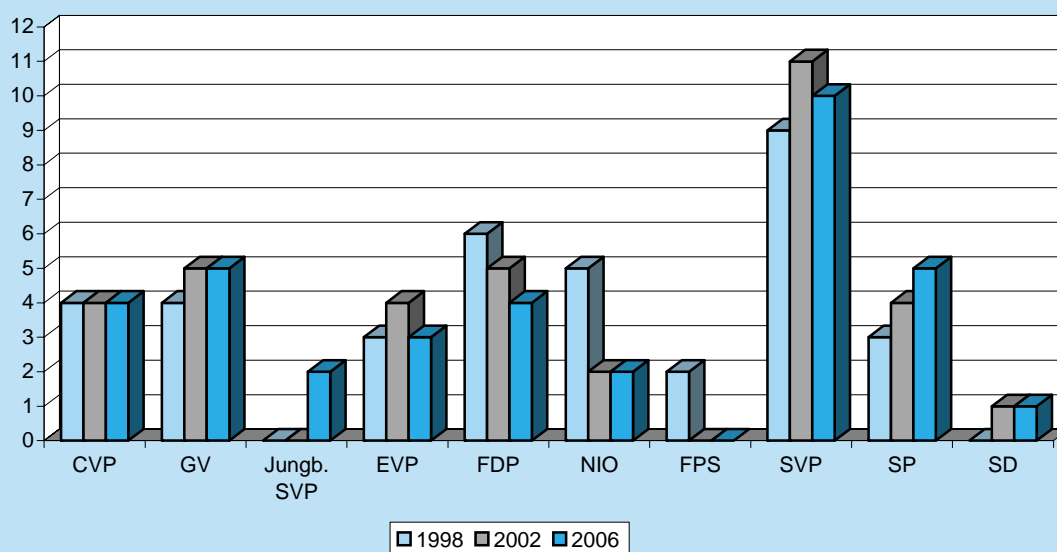
Schule

Schülerzahlen Volksschule, Musikschule und Kindergarten, Personalbestand

32 - 34



Gemeinderat, Sitzverteilung (Legislative) 36 Mitglieder

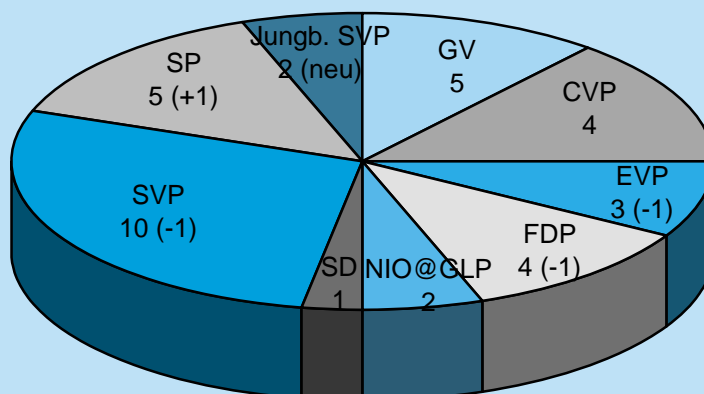


2006 kandidieren die Jungbürgerlichen der SVP und erhalten zwei Sitze im Gemeinderat Opfikon. Die SP gewinnt einen Sitz und die SVP, CVP und FDP müssen je einen Sitz einbüßen.

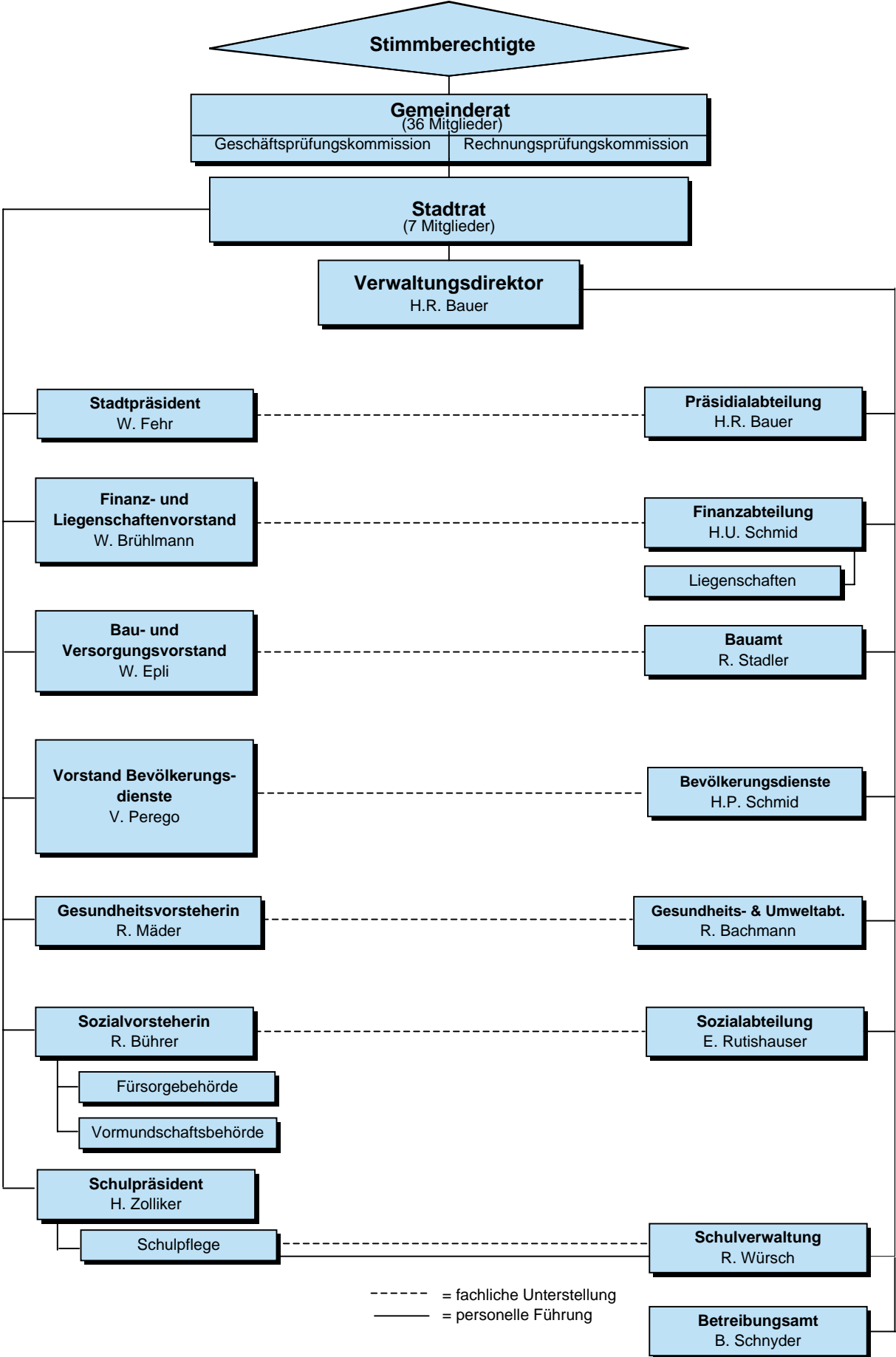
Rat

	2002	2003	2004	2005	2006
Gemeinderatssitzungen	8	9	7	6	7
davon Doppelsitzungen	4	1	2	1	0
Wahlgeschäfte	11	6	8	6	10
Sachgeschäfte	24	30	21	24	21
Vorstossbehandlungen	8	7	9	7	3
Total Geschäfte	43	43	38	37	34
Kurzinformationen aus dem Stadtrat	3	3	2	3	3
Sitzungen der RPK	40	39	34	36	29
Sitzungen der GPK	16	14	11	11	11
Sitzungen des Büros	8	8	8	8	7

Sitzverteilung Gemeinderat Amtsperiode 2006/2010



Organigramm der Stadt Opfikon



Abstimmungen und Wahlen / Stadtrat

Stimmberechtigte

Jahr	2002	2003	2004	2005	2006
Total	6'670	6'563	6'477	6'597	6'522
Männer	3'231	3'169	3'124	3'192	3'175
Frauen	3'439	3'394	3'353	3'405	3'347

Urnengänge

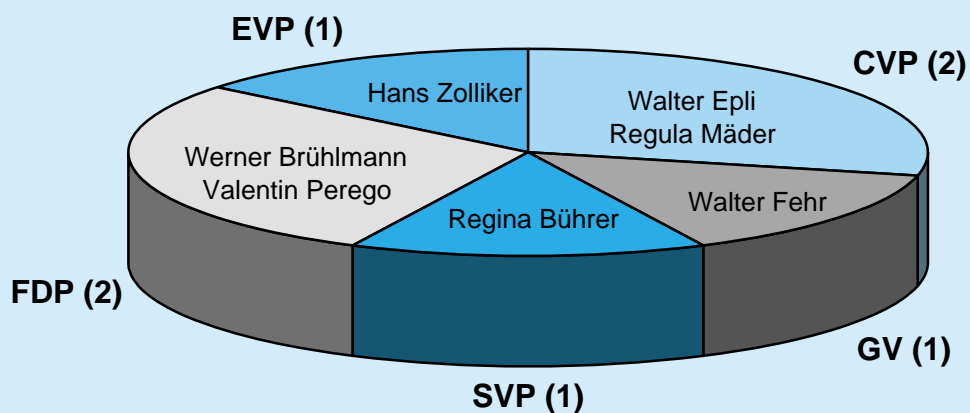
Im Jahr 2006 haben 5 Urnengänge mit folgenden 17 Wahl- und Abstimmungs-Geschäften stattgefunden:	
Eidgenössische Abstimmungen	6 Geschäfte
Kantonale Abstimmungen und Wahlen	4 Geschäfte
Bezirkswahlen	0 Geschäfte
Gemeindeabstimmungen und Wahlen	7 Geschäfte
Total	17 Geschäfte

Stadtrat

Jahr	2001	2002	2003	2004	2005	2006
Sitzungen	22	22	23	23	22	23
Beschlüsse	285	249	245	227	219	336*

* Anstieg der Geschäfte pro Jahr aufgrund der Einbürgerungen, welche neu alleinig durch den Stadtrat bearbeitet werden.

Sitzverteilung Stadtrat Amtsperiode 2006/2010



Aufnahme ins Bürgerrecht

Das Bürgerrecht der Stadt Opfikon wurde vom Bürgerlichen Stadtrat resp. vom Bürgerlichen Gemeinderat an 151 (104) Personen verliehen. Die Bewerber und Bewerberinnen stammten aus folgenden Ländern:

	2006	2005		2006	2005		2006	2005
Ägypten	4	0	Italien	5	5	Portugal	0	2
Armenien	0	0	Kroatien	4	1	Schweiz	8	2
Bosnien-Herzegowina	14	7	Libanon	2	0	Serbien/Montenegro	58	40
Elfenbeinküste	3	0	Liberia	0	1	Somalia	1	2
England	1	0	Marokko	1	0	Spanien	1	2
Ghana	3	0	Mazedonien	8	9	Sri Lanka	23	9
Griechenland	2	2	Nigeria	0	1	Tibet	0	4
Indien	2	3	Österreich	0	1	Türkei	9	11
Irak	1	0	Pakistan	1	0	Philippinen	0	2

Es handelt sich hier um Gesuche, die in der Gemeinde positiv entschieden wurden.

Definitive Einbürgerung (nach Zustimmung von Bund und Kanton)	Einwohner		
	2004	2005	2006
Einbürgerungen von Ausländern in Opfikon	81	135	143
Erleichterte Einbürgerungen von Einwohnern (CH-Bürgerrecht)	20	17	18
Erleichterte Einbürgerungen (Opfiker Bürgerrecht)	9	4	0

Andere Einbürgerungsgeschäfte

Bürgerliche Gemeindeorgane (bis Ende 2005)

Jahre	Anzahl Gesuche abgelehnt durch den bürgerlichen Stadt- resp. bürgerlichen Gemeinderat	übrige Gesuche (Rückzug, Wegzug, Verweigerung Kantonsbürgerrecht)
2003	25 (betroffene Personen: 65)	
2004	15 (betroffene Personen: 38)	7 (betroffene Personen: 13)
2005	9 (betroffene Personen: 15)	8 (betroffene Personen: 12)

Stadtrat (ab 1. Januar 2006)

	Anzahl Gesuche abgelehnt durch den Stadtrat	übrige Gesuche (Rückzug, Wegzug, Verweigerung Kantonsbürgerrecht)
2006	0	25 Fälle/Gesuche (betroffene Personen: 50)

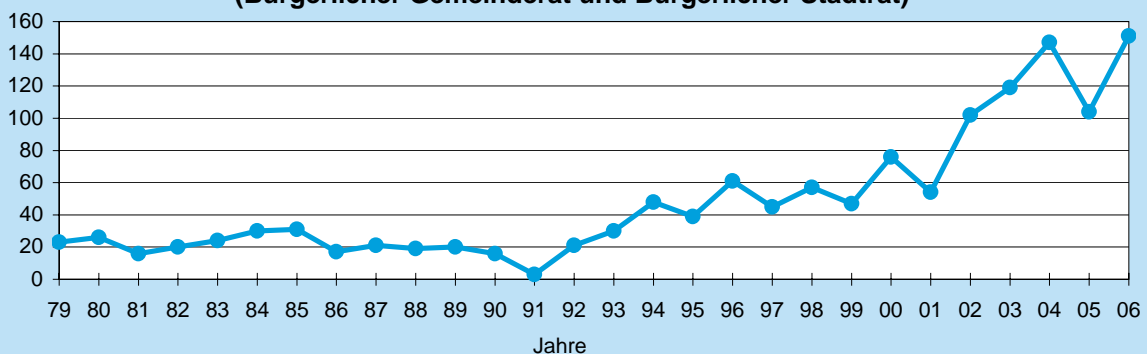
Einbürgerungen durch den Bezirksrat

2005	3 Personen (1 Gesuch)
2006	3 Personen (1 Gesuch) (entgegen Ablehnungsentscheid des früheren BüGR)

Verweigerung Kantonsbürgerrecht oder eidg. Einbürgerungsbewilligung

2006	2 Personen (2 Gesuche)
------	------------------------

**Kommunale Einbürgerungen ab 1978
(Bürgerlicher Gemeinderat und Bürgerlicher Stadtrat)**



Personalbestand Ende 2006

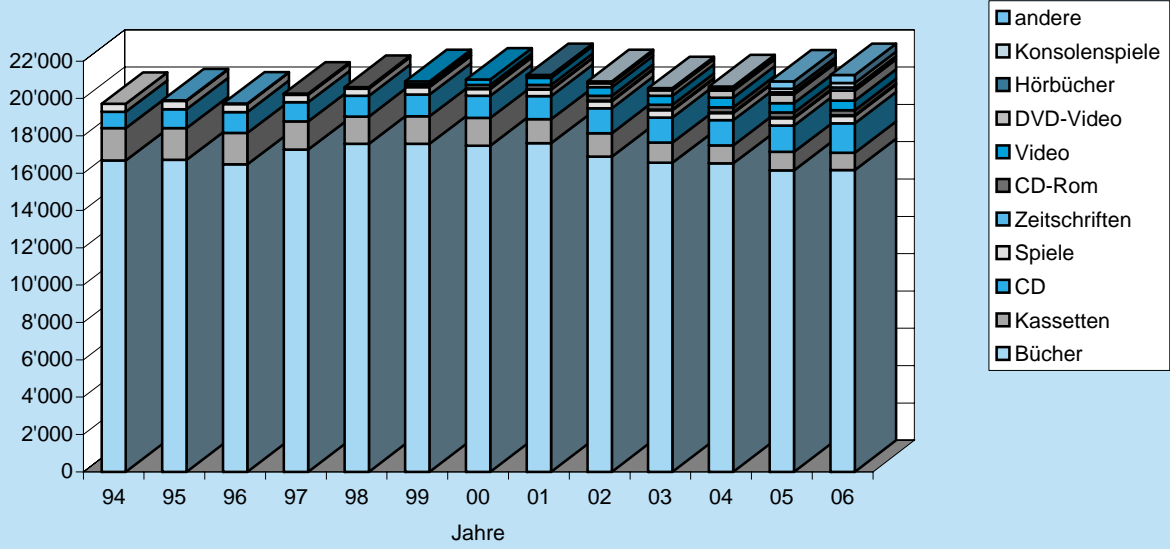
Abteilung	vom GR bewilligte Stellen	vom SR prov. bew. Stellen 06	Total Stellen 06	besetzt 2006			2005
				voll	Teilzeit	Total	
Verwaltungsstab	7.0		7.0	4.0	3.15	7.15	6.75
Bevölkerungsdienste	25.2	0.3	25.5	18.0	6.40	24.40	24.45
Sozialabteilung	14.5		14.5	7.0	5.40	12.40	11.40
Alterszentrum:							
- Verwaltung	3.0		3.0	1.0	1.70	2.70	2.75
- Pflege und Betreuung	67.5		67.5	5.0	32.55	37.55	36.80
- Hausdienst	11.0		11.0	4.0	7.20	11.20	10.05
- Restaurant	11.0		11.0	4.0	6.25	10.25	10.00
- Lehrlinge	12.0		12.0	9.0		9.00	7.00
Gesundheit und Umwelt	2.8		2.8	2.0	0.65	2.65	2.45
Finanzabteilung **	28.5		28.5	16.0	11.91	27.91	15.05
Bauabteilung	24.0		24.0	16.0	2.40	18.40	18.70
Diverse:							
- Betriebsamt	6.0		6.0	5.0	1.05	6.05	5.85
- Lehrlinge	9.0		9.0	9.0		9.00	7.00
Total	221.5	0.3	221.8	100.0	78.66	178.66	158.25

Die vorstehende Tabelle ist sehr heikel zu interpretieren. Einerseits ist die Situation pro Abteilung zu betrachten und andererseits wird die Auswertung auf einen Stichtag vorgenommen. Dadurch werden Bewegungen und Veränderungen von Stellen während des Jahres nur beschränkt erfasst (Beispiel: eine am 31. Dezember vakante Stelle gilt als nicht besetzt).

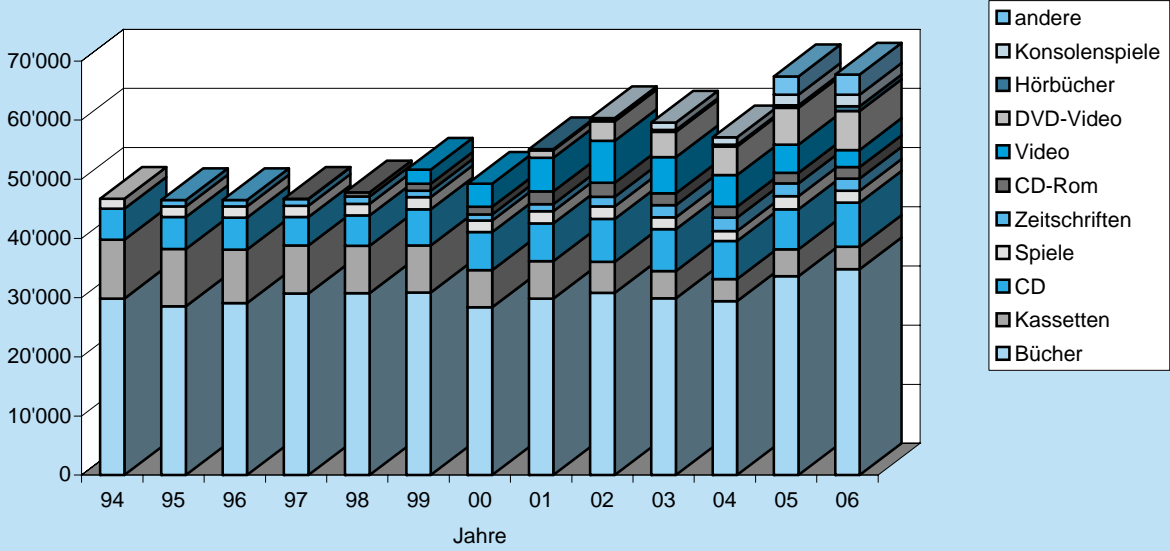
**Überführung des Schulhauspersonals (Hauswarte/Reinigungskräfte) von der Schule in die Finanzabteilung.

Stadtbibliothek

Bestand an Medien

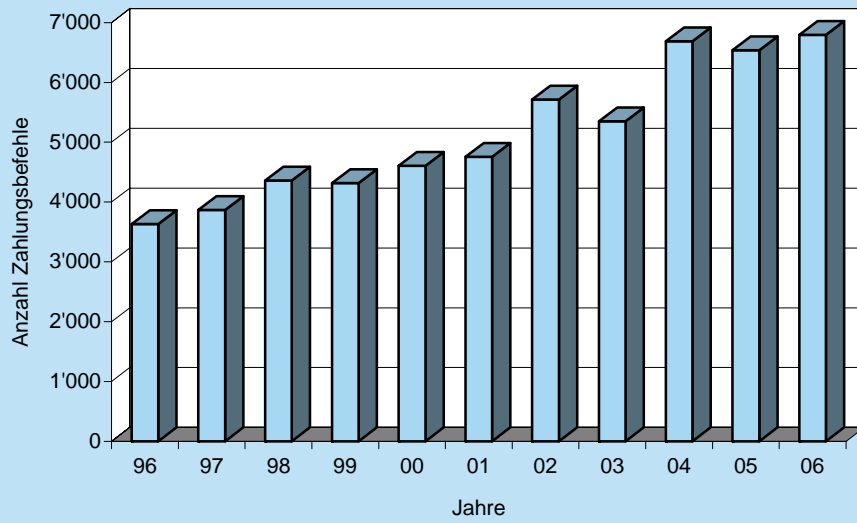


Ausleihungen von Medien



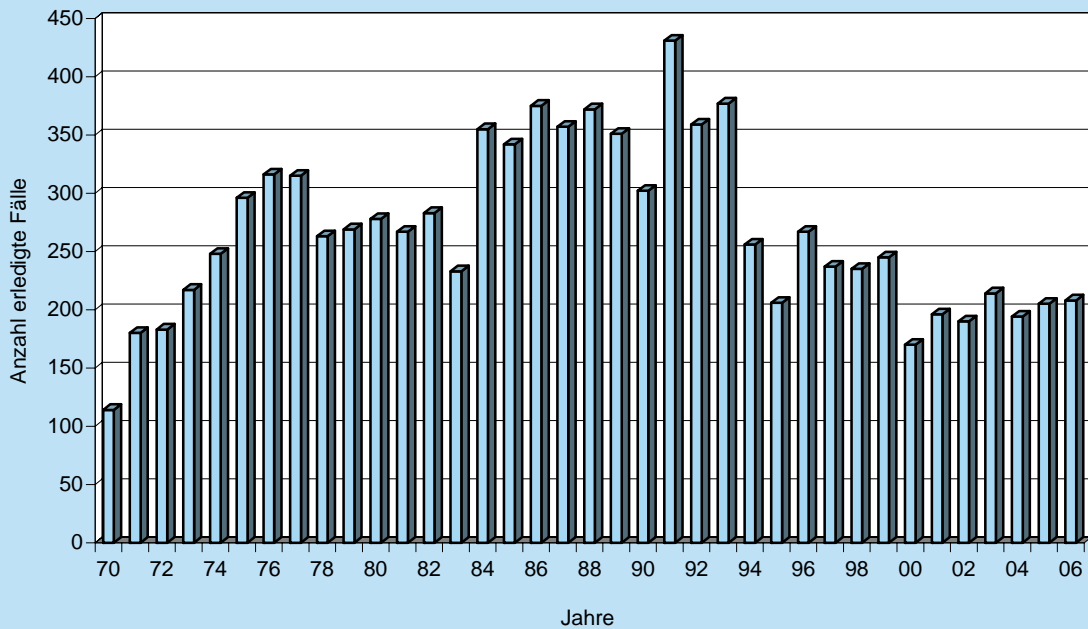
Betreibungsamt

Total ausgestellte Zahlungsbefehle



Friedensrichter

Friedensrichter, erledigte Fälle



Steueramt

Nebst den nachfolgenden Statistiken können weitere Daten und Informationen dem Finanzplan sowie der Jahresrechnung entnommen werden.

Steuerregister

	2004	2005	2006
Natürliche Personen	7'612	7'545	7'574
Juristische Personen	825	822	913
Quellensteuerpflichtige	1'206	1'341	1'443
Total Steuerpflichtige	9'643	9'708	9'930
Wochenaufenthalter	237	219	216

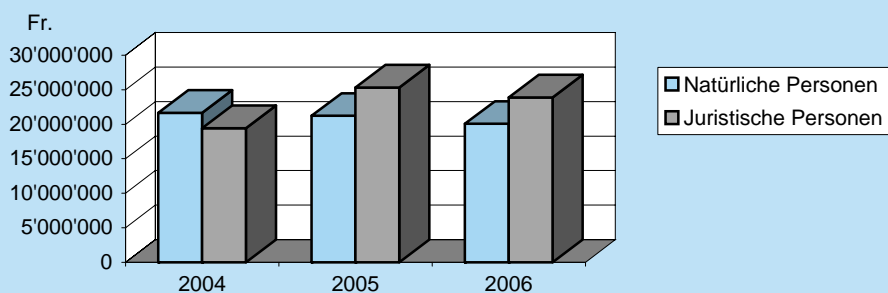
Steuerfaktoren (kumulierte Zahlen aller Steuerpflichtigen)

Jahr		Steuerbares Einkommen	Steuerbares Vermögen
2004	Natürliche Personen	383'912'200	1'517'850'000
	Juristische Personen	182'553'700	2'248'192'000
	Total	566'465'900	3'766'042'000
2005	Natürliche Personen	381'377'900	1'473'649'000
	Juristische Personen	295'734'500	4'469'846'000
	Total	677'112'400	5'943'495'000
2006	Natürliche Personen	378'772'000	1'515'705'000
	Juristische Personen	282'920'600	1'806'929'000
	Total	661'692'600	3'322'634'000

Steuer- Abschlüsse (Steuereinnahmen) 100% netto (umfassen jeweils ein Steuerjahr)

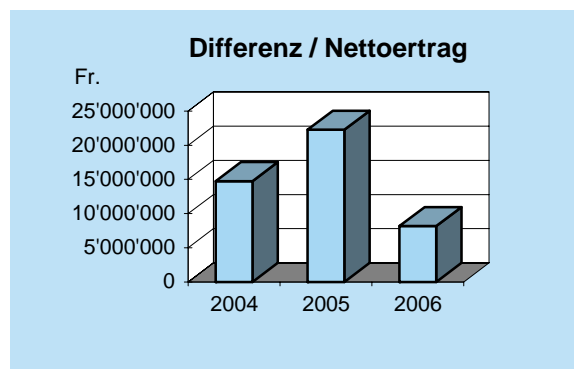
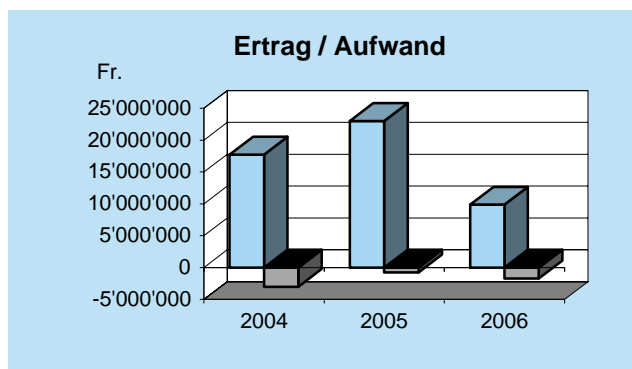
Jahr	Steuerfüsse					Erträge	
	Ref.	Röm. Kath.	Christ. Kath.	Politische Gemeinde	Staat	Natürliche Personen	Juristische Personen
2004	7%	9%	14%	85%	100%	21'661'821	19'427'198
2005	7%	9%	14%	88%	100%	21'216'544	25'323'024
2006	5%	8%	14%	88%	100%	20'055'660	23'867'411

Erträge



Steuerausscheidungen

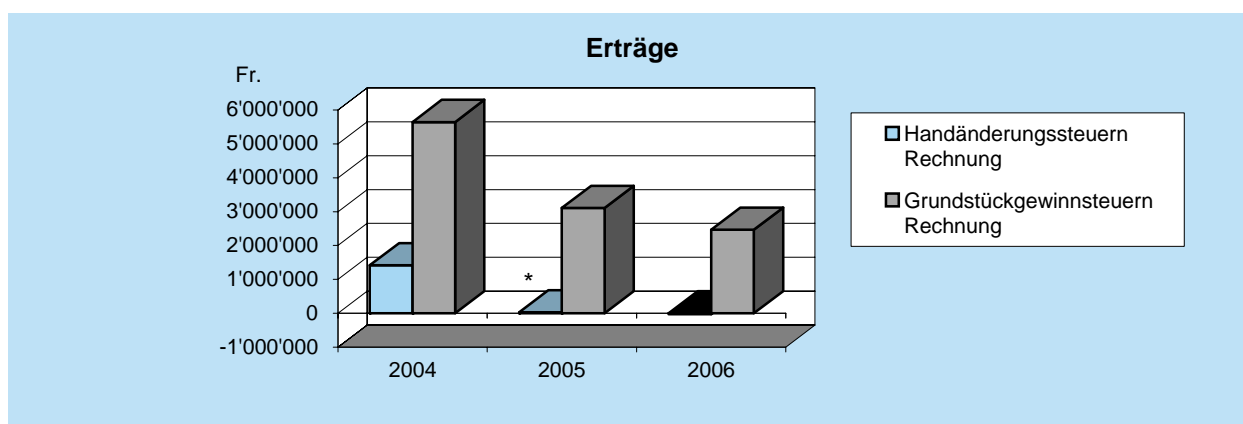
Jahr	Aktive Ertrag	Passive Aufwand	Differenz
2004	17'750'924	-3'002'299	14'748'625
2005	23'016'040	-749'283	22'266'757
2006	9'872'804	-1'693'754	8'179'050



Grundsteuern

Jahr	Handänderungssteuern		Grundstückgewinnsteuern		Total Rechnung
	Rechnung	Budget	Rechnung	Budget	
2004	1'416'021.70	800'000.00	5'642'046.55	3'000'000.00	7'058'068.25
2005	* 31'061.10	100'000.00	3'105'830.25	3'500'000.00	3'136'891.35
2006	-20'476.60	0.00	2'469'426.15	4'000'000.00	2'448'949.55

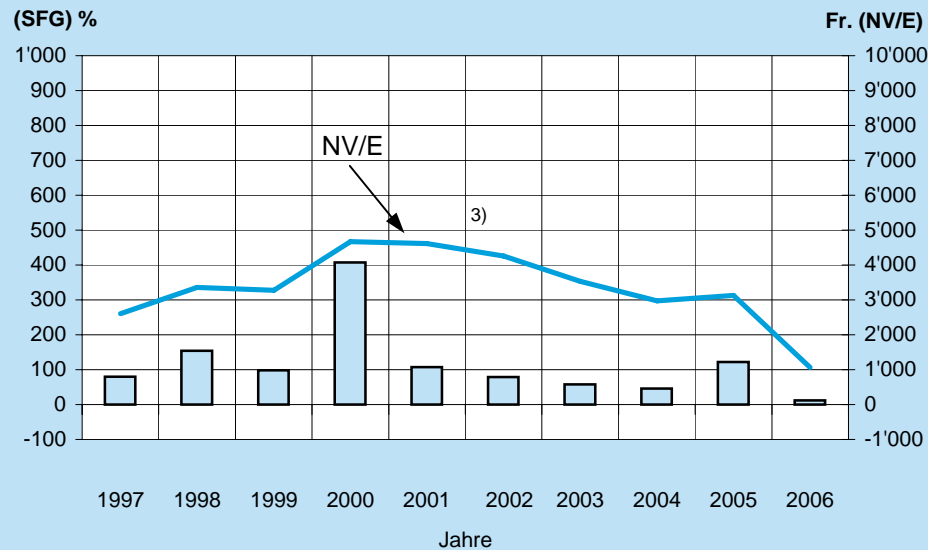
* Die Handänderungssteuer wurde per 1. Januar 2005 abgeschafft.



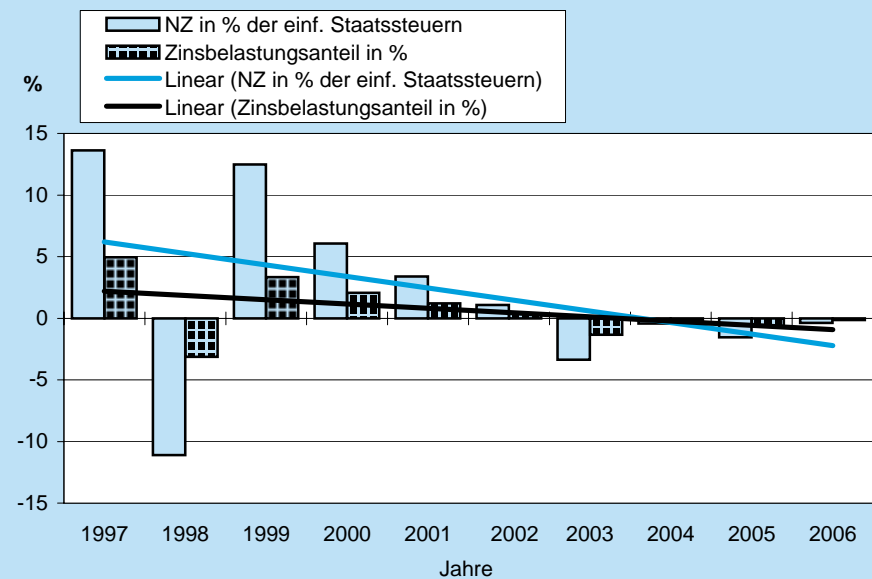
Finanzlage der Stadt Opfikon aufgrund der Finanzkennzahlen (in Mio Fr. und %)

		1997	1998	1999	2000	2001	2002	2003	2004	2005	²⁾ 2006	Ø 97/06
		Fr.	Fr.	Fr.	Fr.	Fr.	Fr.	Fr.	Fr.	Fr.	Fr.	Fr.
Cashflow		11.31	25.19	12.46	22.83	7.05	10.71	4.41	5.90	12.47	2.49	11.48
Nettoinvestition		14.09	16.37	12.70	5.60	6.56	13.50	7.66	12.88	10.21	20.60	12.02
Selbstfinanzierungsgrad in %	(SFG in %)	80.27	153.88	98.11	407.68	107.47	79.33	57.57	45.81	122.14	12.09	95.55
Einfache Staatssteuer (100 %)		31.03	30.88	33.38	35.38	34.57	39.53	38.89	41.09	46.54	43.92	37.52
Nettozinsenaufwand	(NZ)	4.23	-3.43	3.04	2.15	1.17	0.43	-1.31	-0.18	-0.72	-0.17	0.52
bereinigter Ertrag		85.53	109.72	91.03	104.09	97.82	113.17	97.18	93.32	111.54	120.18	102.36
Zinsbelastungsanteil in % ¹⁾	(ZBA in %)	4.95	-3.13	3.34	2.07	1.20	0.38	-1.35	-0.19	-0.65	-0.14	0.51
NZ in % der einf. Staatssteuern	(NZ in %)	13.63	-11.11	12.47	6.08	3.38	1.09	-3.37	-0.44	-1.55	-0.39	1.39
Finanzvermögen		137.73	151.77	140.27	140.45	179.48	150.12	141.80	154.78	147.46	156.24	150.01
Fremdkapital		108.90	114.08	102.84	85.62	124.23	97.65	97.11	117.05	107.54	142.56	109.76
Einwohnerzahl		11'057	11'227	11'424	11'752	11'969	12'316	12'668	12'680	12'779	12'859	12'073
Nettovermögen pro Einwohner in Fr	(NV/E)	2'607	3'357	3'276	4'666	4'616	4'260	3'528	2'976	3'124	1'064	3'334

1) Formel Zinsbelastungsanteil 2) definitiver Abschluss pendent, minime Abweichung



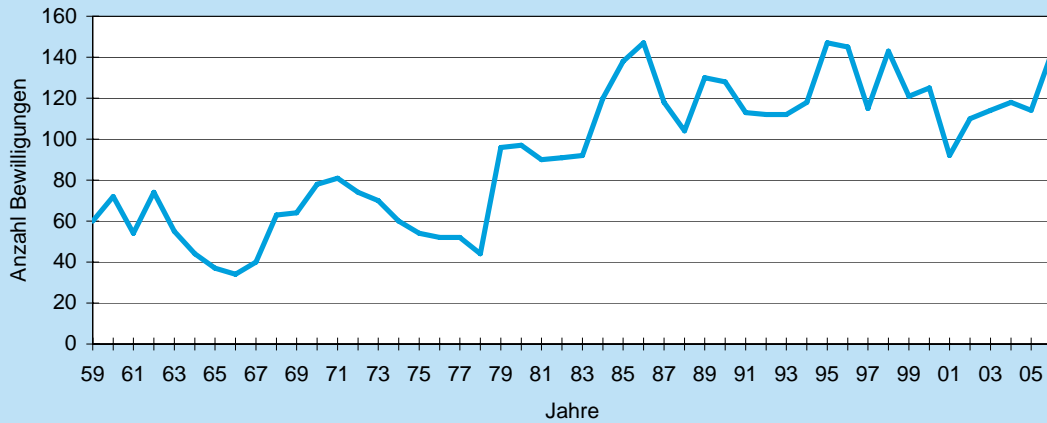
3) Hoher SFG infolge sehr hohem Cashflow und tiefen Investitionen



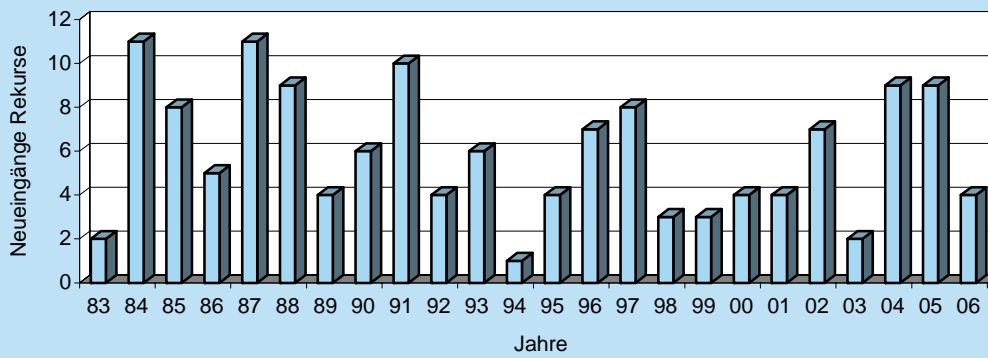
Wohnungen

Jahr	Einwohner	Zuwachs Abnahme	in %	Wohnungen	Zuwachs Abnahme	in %	Einwohner / Wohnung
1951	3'167	554	21.20%	880	152	20.88%	3.60
1952	3'785	618	19.51%	1'057	177	20.11%	3.58
1953	4'545	760	20.08%	1'277	220	20.81%	3.56
1954	5'306	761	16.74%	1'577	300	23.49%	3.36
1955	5'649	343	6.46%	1'785	208	13.19%	3.16
1956	6'128	479	8.48%	1'910	125	7.00%	3.21
1957	6'566	438	7.15%	2'020	110	5.76%	0.00
1958	6'839	273	4.16%	2'126	106	5.25%	3.22
1959	7'692	853	12.47%	2'206	80	3.76%	3.49
1960	7'996	304	3.95%	2'431	225	10.20%	3.29
1961	8'439	443	5.54%	2'674	243	10.00%	3.16
1962	8'959	520	6.16%	2'791	117	4.38%	3.21
1963	9'148	189	2.11%	2'974	183	6.56%	3.08
1964	9'249	101	1.10%	3'100	126	4.24%	2.98
1965	9'666	417	4.51%	3'250	150	4.84%	2.97
1966	9'928	262	2.71%	3'580	330	10.15%	2.77
1967	10'178	250	2.52%	3'730	150	4.19%	2.73
1968	10'717	539	5.30%	3'960	230	6.17%	2.71
1969	11'115	398	3.71%	4'190	230	5.81%	2.65
1970	12'073	958	8.62%	4'470	280	6.68%	2.70
1971	12'650	577	4.78%	4'700	230	5.15%	2.69
1972	12'667	17	0.13%	4'900	200	4.26%	2.59
1973	11'877	-790	-6.24%	5'150	250	5.10%	2.31
1974	11'475	-402	-3.38%				
1975	11'591	116	1.01%				
1976	11'518	-73	-0.63%				
1977	11'456	-62	-0.54%				
1978	11'422	-34	-0.30%				
1979	11'403	-19	-0.17%				
1980	11'551	148	1.30%	5'150			
1981	11'412	-139	-1.20%	5'072	-78	-1.51%	2.25
1982	11'381	-31	-0.27%	5'131	59	1.16%	2.22
1983	11'618	237	2.08%	5'205	74	1.44%	2.23
1984	11'760	142	1.22%	5'350	145	2.79%	2.20
1985	11'723	-37	-0.31%	5'560	210	3.93%	2.11
1986	11'750	27	0.23%	5'603	43	0.77%	2.10
1987	11'730	-20	-0.17%	5'657	54	0.96%	2.07
1988	11'725	-5	-0.04%	5'684	27	0.48%	2.06
1989	11'942	217	1.85%	5'717	33	0.58%	2.09
1990	12'286	344	2.88%	5'799	82	1.43%	2.12
1991	12'270	-16	-0.13%	5'892	93	1.60%	2.08
1992	12'183	-87	-0.71%	5'948	56	0.95%	2.05
1993	11'714	-469	-3.85%	5'960	12	0.20%	1.97
1994	11'677	-37	-0.32%	5'985	25	0.42%	1.95
1995	11'406	-271	-2.32%	5'995	10	0.17%	1.90
1996	11'437	31	0.27%	6'009	14	0.23%	1.90
1997	11'480	43	0.38%	6'062	53	0.88%	1.89
1998	11'816	336	2.93%	6'106	44	0.73%	1.94
1999	12'174	358	3.03%	6'237	131	2.15%	1.95
2000	12'368	194	1.59%	6'295	58	0.93%	1.96
2001	12'716	348	2.81%	6'331	36	0.57%	2.01
2002	13'128	412	3.24%	6'385	54	0.85%	2.06
2003	13'128	0	0.00%	6'483	152	2.38%	2.02
2004	13'115	-13	-0.10%	6'526	43	0.66%	2.01
2005	13'254	139	1.06%	6'538	15	0.23%	2.03
2006	13'407	153	1.15%	6'578	40	0.61%	2.04

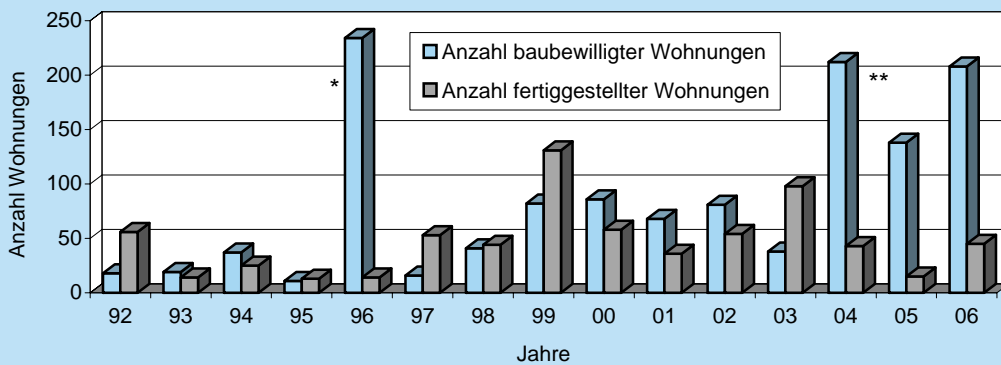
Baubewilligungen 1959 - 2006 : Ohne Revisionsbewilligungen



Rekurse gegen Beschlüsse der Baukommission 1983-2006



Wohnbautätigkeit 1992-2006



* markanter Anstieg 1996 wegen Überbauung Rietgrabenhang
 ** markanter Anstieg 2004 wegen erster Wohnüberbauung Glattpark

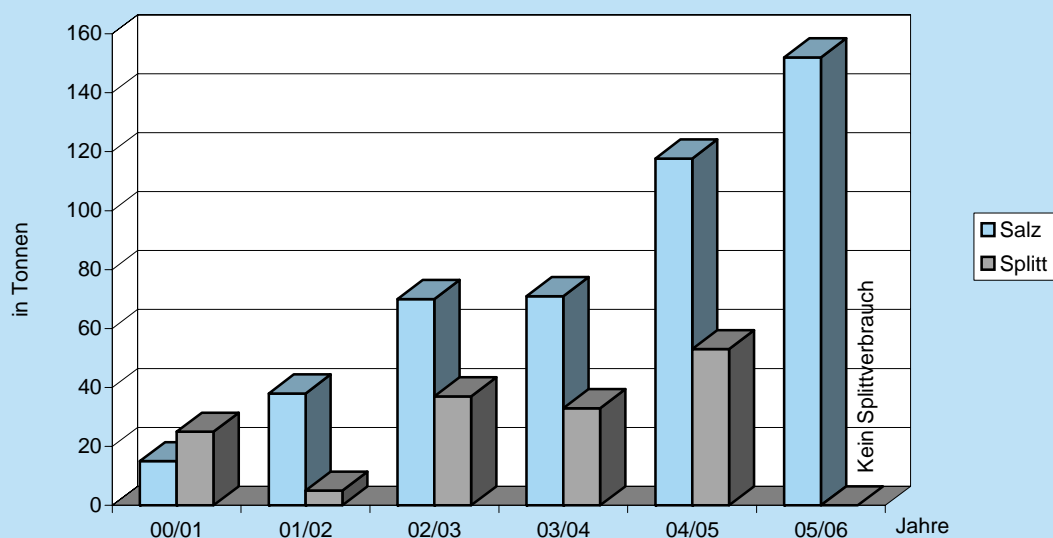
Statistik Strassen / Wege

Strassen	Kilometer	Wege	Kilometer
Nationalstrassen	3.5	Öffentliche Fusswege (ohne Gehwege an Strassen)	18.5
Staatsstrassen	9.4		
Kommunalstrassen	29.7	Neue Fusswege 2006	3.1
Privatstrassen	1.2		
Gesamtes Strassennetz	43.8		

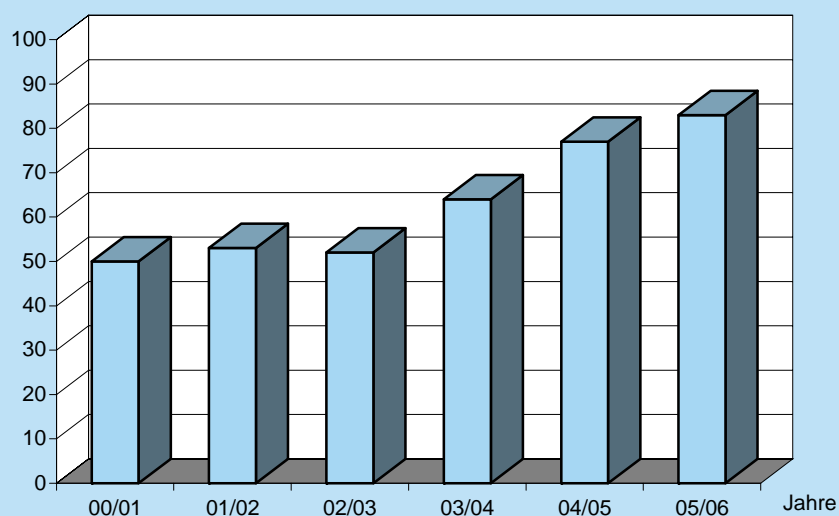
Öffentliches Kanalisationsnetz (ohne Privatleitungen)

Leitungen	Kilometer		
	2004	2005	2006
Misch-/Schmutzwasserleitungen	37.0	37.0	37.0
Meteorwasserleitungen (inkl. Autobahn)	8.2	8.2	9.6
Total öffentliche Leitungen	45.2	45.2	46.6

Winterdienst Salz- / Splittverbrauch



Winterdienst Einsätze pro Winter



Stadtpolizei

Rapporterstattungen	2002	2003	2004	2005	2006
An das Statthalteramt Bülach	164	119	158	127	151
An die Staatsanwaltschaft, Zweigstelle Flughafen	19	18	11	8	12
An die Jugendanwaltschaft Bülach	60	57	33	26	36
An den Sicherheitsvorstand Opfikon	151	243	199	175	212
Bussen zettel im Ordnungsbussenverfahren (OBV)	2'313	3'190	3'416	3'314	3'025

Anzeigen und Aufträge	2002	2003	2004	2005	2006
Verlust von Ausweisen und Schildern	253	211	151	165	186
Anzeigen / Revokationen Velo- / Mofadiebstähle	53	82	73	75	51
Rechtshilfegesuche, Zustellungsaufträge	860	989	1'032	905	1'002
Korrespondenzen, Berichte, div. Aufträge	532	570	573	759	2'173

Radarkontrollen	2002	2003	2004	2005	2006
Anzahl Mess-Stellen	21	40	36	41	22
Total kontrollierte Fahrzeuge	9'129	10'328	8'874	10'610	2'184
Total Geschwindigkeitsüberschreitungen	1'678	1'373	1'008	1'103	276
Verzeigungen an Statthalteramt / Bezirksanwaltschaft	79	38	30	23	12

Ausrückeinsätze in Opfikon	2002	2003	2004	2005	2006
Privat-, Bank- und Brandalarme	45	31	47	31	43
Falschparkierte Fahrzeuge	99	106	72	84	99
Hilfeleistungen	84	81	93	107	124
Streitigkeiten / Schlägereien	55	53	50	58	106
Lärmbelästigungen	41	23	39	36	43
Verkehrsunfälle	25	37	20	45	76
Verdächtige Situationen	78	67	98	114	123
Unterstützungen Kapo	70	72	73	63	81
Diverses	54	60	63	63	126
Total	551	530	555	601	821
Ausrückeinsätze innerhalb der Bürozeit	291	306	319	286	360
Ausrückeinsätze ausserhalb der Bürozeit	260	224	236	315	461

Stadtpolizei

Jahre	Ordnungsbussenverfahren (OBV)	Ordentliches Verfahren	
	Einnahmen Fr.	Polizeibussen	Einnahmen Fr.
2002	260'708.60	100	7'248.00
2003	234'697.45	102	8'285.00
2004	220'222.15	129	7'741.10
2005	222'559.75	146	11'840.00
2006	171'405.05	217	21'789.00

Bevölkerungsdienste

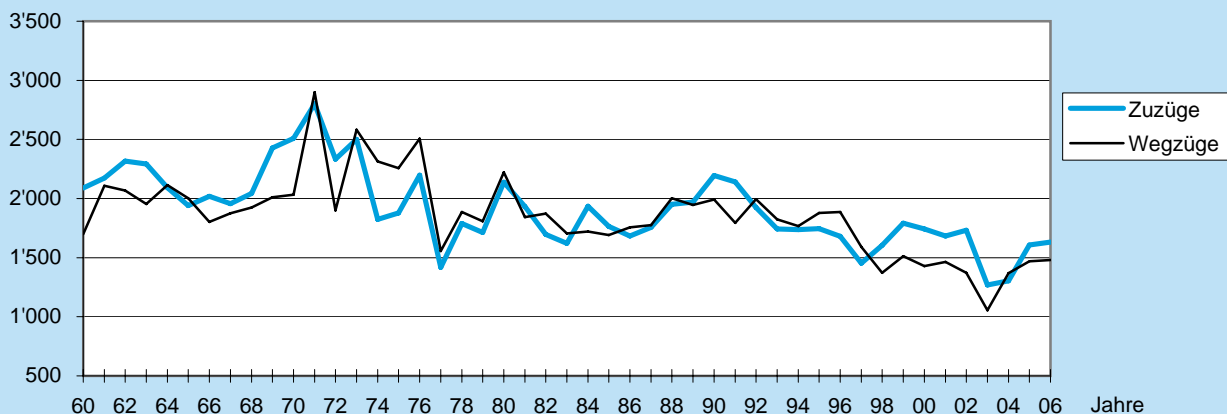
Nachtparkgebühren		
Jahre	Gebührenpflichtige Fahrzeuge Ende Jahr	Einnahmen Fr.
2003	306	132'416.00
2004	308	122'366.00
2005	288	121'767.00
2006	260	113'537.00

Hundekontrollen	2004	2005	2006
Total verkaufte Hundemarken	350	373	354
Einnahmen	33'745.00	35'125.00	36'245.00

Feuerwehr

Einsätze	2002	2003	2004	2005	2006
Brandfälle	19	18	21	20	22
Wassereinbrüche	15	14	16	10	14
Oil- und Chemiewehr, Autounfälle	21	22	27	21	27
Dienstleistungen	14	15	14	9	6
Fehlalarme und Falschmeldungen	49	59	50	50	51
Nachbarhilfe und Stützpunkteinsätze	1	3	0	2	2
Alarmübungen	2	0	1	1	0
Liftrrettungen	1	4	5	2	3
Total	122	135	134	115	125
Rechnungen, Einsätze, Dienstleistungen	Fr. 68'936	87'810	101'909	101'192	131'630

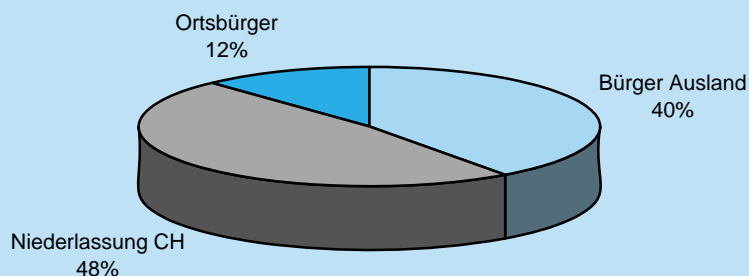
Wanderbewegung seit 1960



Zu- und Wegzüge von Schweizerbürgern

von / nach	Zuzüge			Wegzüge			Wanderungsbilanz		
	männlich	weiblich	Total	männlich	weiblich	Total	männlich	weiblich	Total
Kanton Zürich	197	175	372	214	229	443	-17	-54	-71
übrige Schweiz	65	53	118	61	56	117	4	-3	1
Ausland	22	13	35	33	20	53	-11	-7	-18
Insgesamt	284	241	525	308	305	613	-24	-64	-88

Herkunft der Einwohner (zivilrechtlich)



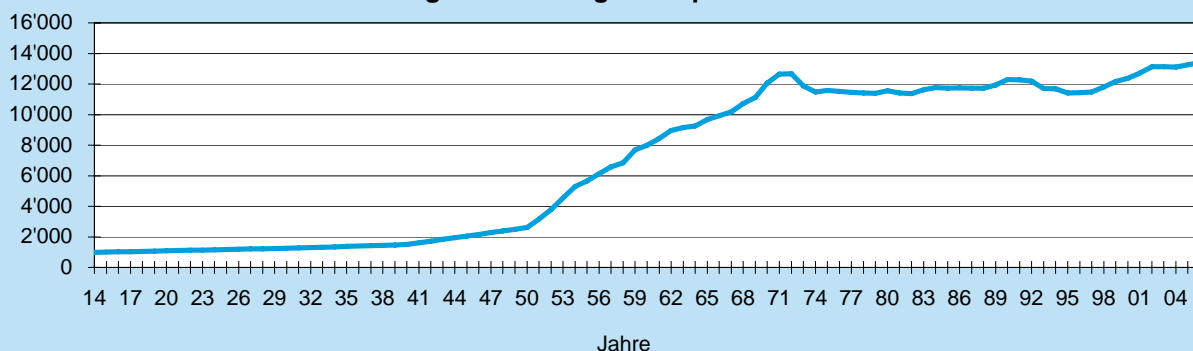
Konfessionen

Bevölkerungsstand	31.12.2005	31.12.2006				
	Total	Total	ref.	röm.kath	chr.kath.	andere / keine Konf.
Schweizer	7'806	7'831				
Ausländer	5'448	5'576				
Total Einwohner	13'254	13'407	2'982	4'147	7 8	6'270
zusätzlich						
- Asylbewerber	39	16				
- Vorläufig aufgenommene	80	92				

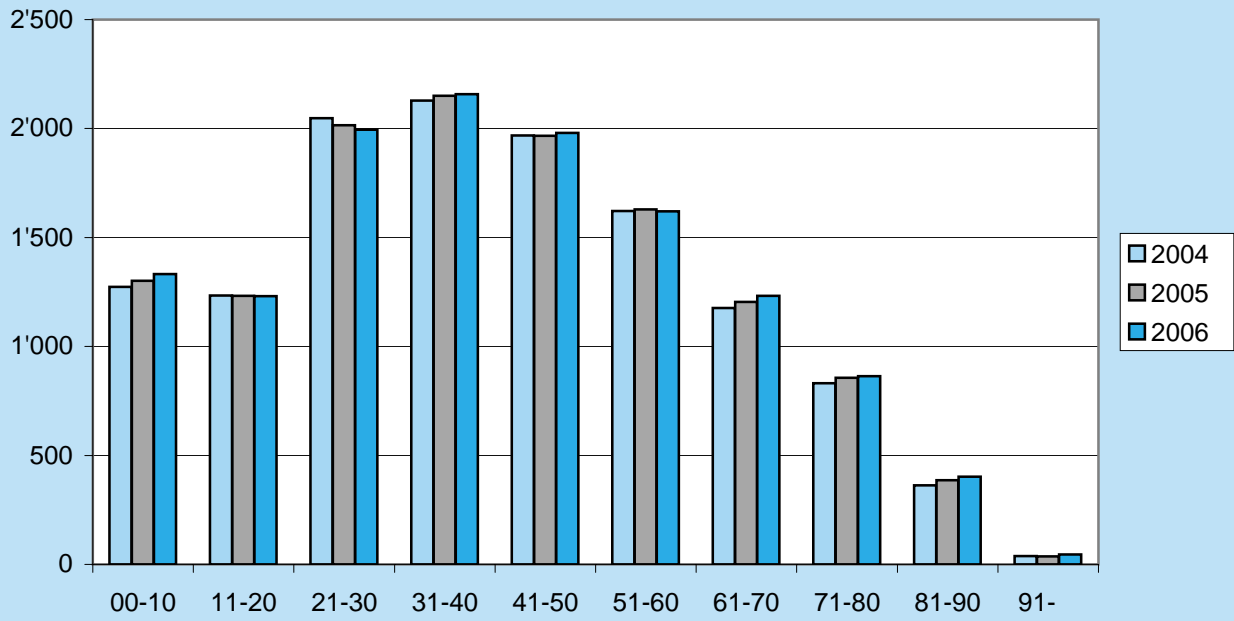
Einwohnerzahlen von Opfikon seit 1960

Jahr	Einwohnerzahl	Zuzüge	Wegzüge	Wanderbewegung
1960	7'692	2'090	1'699	3'789
1961	7'996	2'173	2'108	4'281
1962	8'439	2'317	2'068	4'385
1963	8'959	2'292	1'955	4'247
1964	9'148	2'092	2'114	4'206
1965	9'249	1'940	2'003	3'943
1966	9'666	2'019	1'803	3'822
1967	9'928	1'956	1'876	3'832
1968	10'178	2'042	1'924	3'966
1969	10'717	2'427	2'011	4'438
1970	11'115	2'508	2'032	4'540
1971	12'073	2'802	2'899	5'701
1972	12'650	2'334	1'899	4'233
1973	12'667	2'500	2'583	5'083
1974	11'877	1'824	2'314	4'138
1975	11'475	1'879	2'258	4'137
1976	11'591	2'197	2'506	4'703
1977	11'518	1'418	1'556	2'974
1978	11'456	1'790	1'887	3'677
1979	11'422	1'712	1'808	3'520
1980	11'403	2'139	2'223	4'362
1981	11'551	1'932	1'843	3'775
1982	11'412	1'696	1'872	3'568
1983	11'381	1'621	1'706	3'327
1984	11'618	1'936	1'720	3'656
1985	11'760	1'764	1'690	3'454
1986	11'723	1'683	1'757	3'440
1987	11'750	1'755	1'774	3'529
1988	11'730	1'950	2'003	3'953
1989	11'725	1'969	1'947	3'916
1990	11'942	2'194	1'993	4'187
1991	12'286	2'142	1'794	3'936
1992	12'270	1'924	1'995	3'919
1993	12'183	1'743	1'825	3'568
1994	11'714	1'737	1'768	3'505
1995	11'677	1'746	1'878	3'624
1996	11'406	1'680	1'885	3'565
1997	11'437	1'453	1'590	3'043
1998	11'480	1'604	1'373	2'977
1999	11'816	1'792	1'513	3'305
2000	12'174	1'744	1'429	3'173
2001	12'368	1'683	1'464	3'147
2002	12'716	1'733	1'372	3'105
2003	13'128	1'268	1'056	2'324
2004	13'115	1'303	1'368	2'671
2005	13'254	1'608	1'469	3'077
2006	13'407	1'632	1'479	3'111

Bevölkerungsentwicklung von Opfikon 1914 - 2006



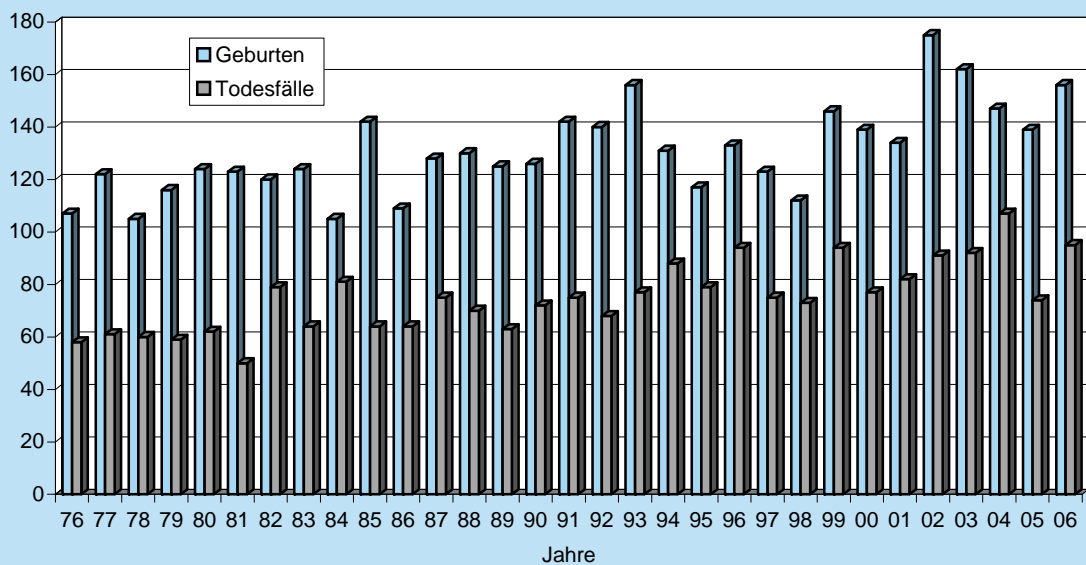
Altersstruktur



Zivilstandsfälle Statistische Übersicht

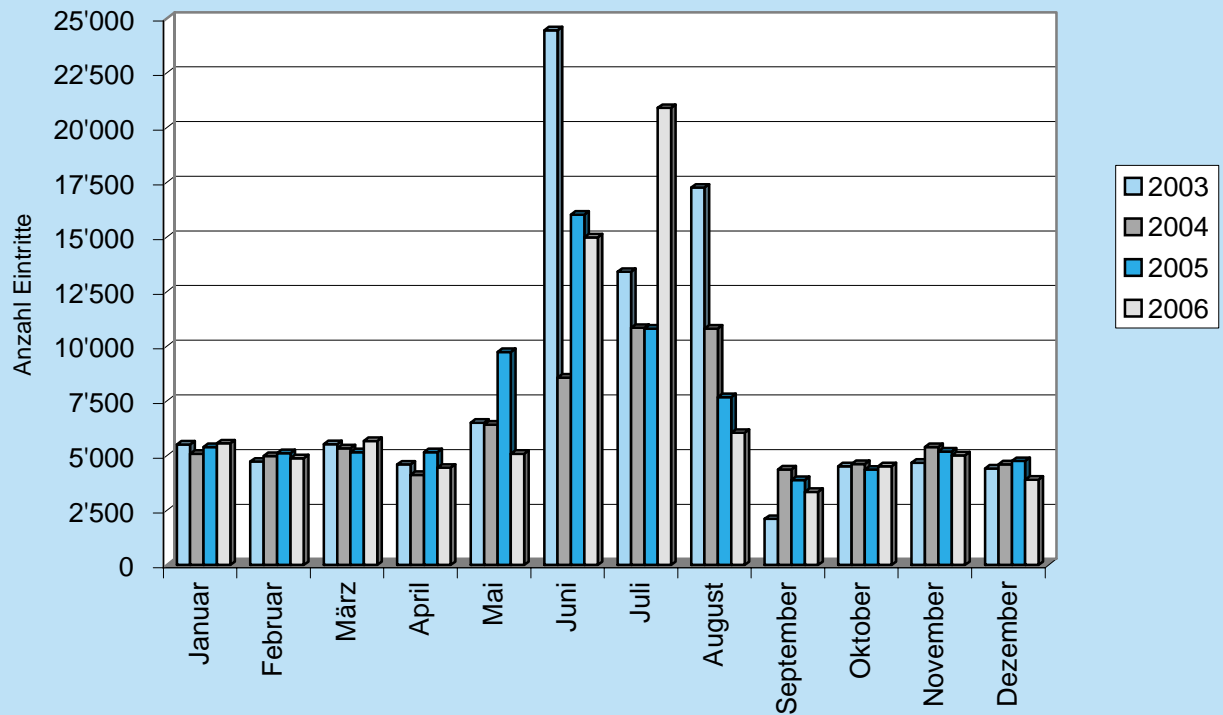
	Einwohner		
	2004	2005	2006
Geburten	147	139	156
Todesfälle	107	74	95
Trauungen	143	178	121

Geburten / Todesfälle

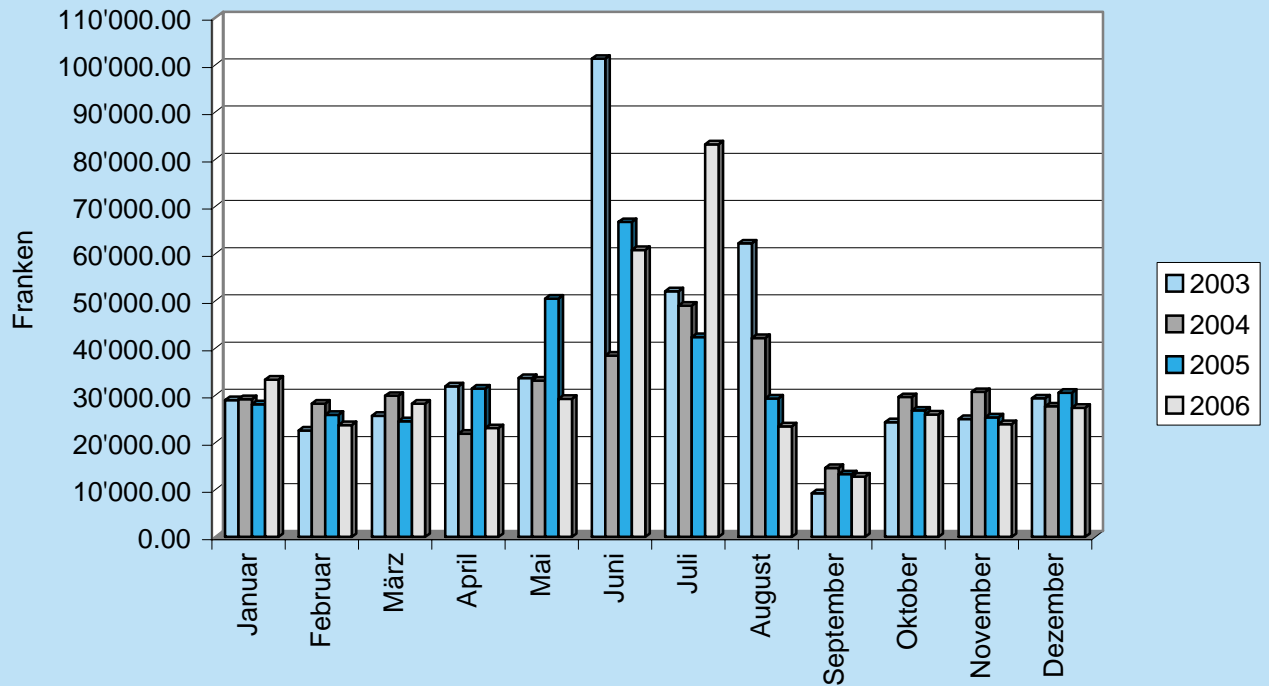


Frei- und Hallenbad

Eintritte 2003 - 2006



Einnahmen 2003 - 2006



Friedhof / Bestattungen

	2004	2005	2006
Todesfälle Einwohner (inkl. Frühgeburten)	109	76	97
Erdbestattungen (A-Grab)	12	8	14
Kindergrab (B-Grab)	2	1	2
Urnenreihengräber (C-Grab)	22	10	9
Familiengrab (D-Grab)	0	2	2
Urnennischenwand (E-Grab)	20	7	14
Gemeinschaftsgrab (F-Grab)	12	11	4
Baumgrab (G-Grab)	0	9	18
Übrige (Bestattungen auswärts / in bestehendes Grab / Urne an Angehörige)	41	28	34
Bestattungen Auswärtiger auf dem Friedhof Halden	12	13	8
Erdbestattungen (A-Grab)	1	1	0
Urnenreihengrab (C-Grab)	2	1	2
Urnennischenwand (E-Grab)	1	2	1
Gemeinschaftsgrab (F-Grab)	3	0	0
Baumgrab (G-Grab)	0	1	2
Urnenbeisetzung in bestehendes Grab	4	8	3
Diverses			
nur Trauerfeier für Wochenaufenthalter	1	0	0
Total durch das Bestattungsamt bearbeitete Beisetzungen	121	99	105

Pflegende Angehörige und Hebammendienste

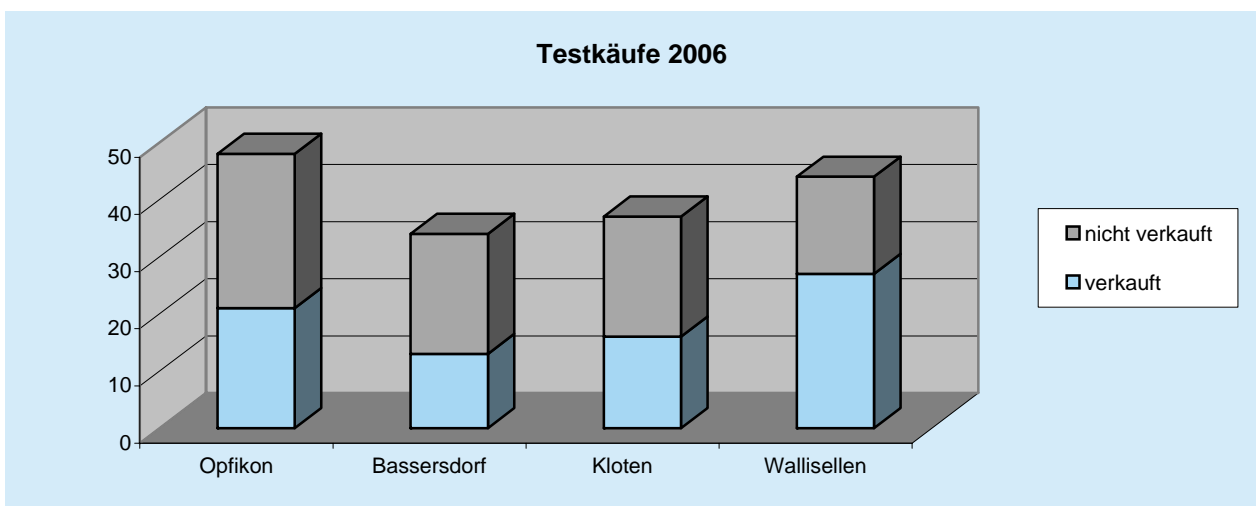
	2004	2005	2006
Entschädigungen an pflegende Angehörige per Ende Jahr	2	2	2
Hebammen: Wochenbettbetreuung + Ambulante Geburten	14	25	43

Lebensmittelkontrollen Die Betriebe in Opfikon werden von einem Lebensmittelkontrollleur des Gesundheitsamtes Winterthur kontrolliert	2006			
	zu kontrollierende Betriebe	Total Inspektionen	Beanstandungen	
geringere			größere	
Betriebskategorien				
Verpflegungsbetriebe Restaurants, Kantinen, Take Aways etc. (11 - 29)	72	97	48	47
Verkaufsbetriebe Lebensmittelläden, Metzgereien, Kiosks etc. (30 - 48, 55 - 57, 71 - 91)	33	38	18	17
Produktionsbetriebe (51 - 55, 58 - 70)	10	2	0	0
Total	115	137	66	66

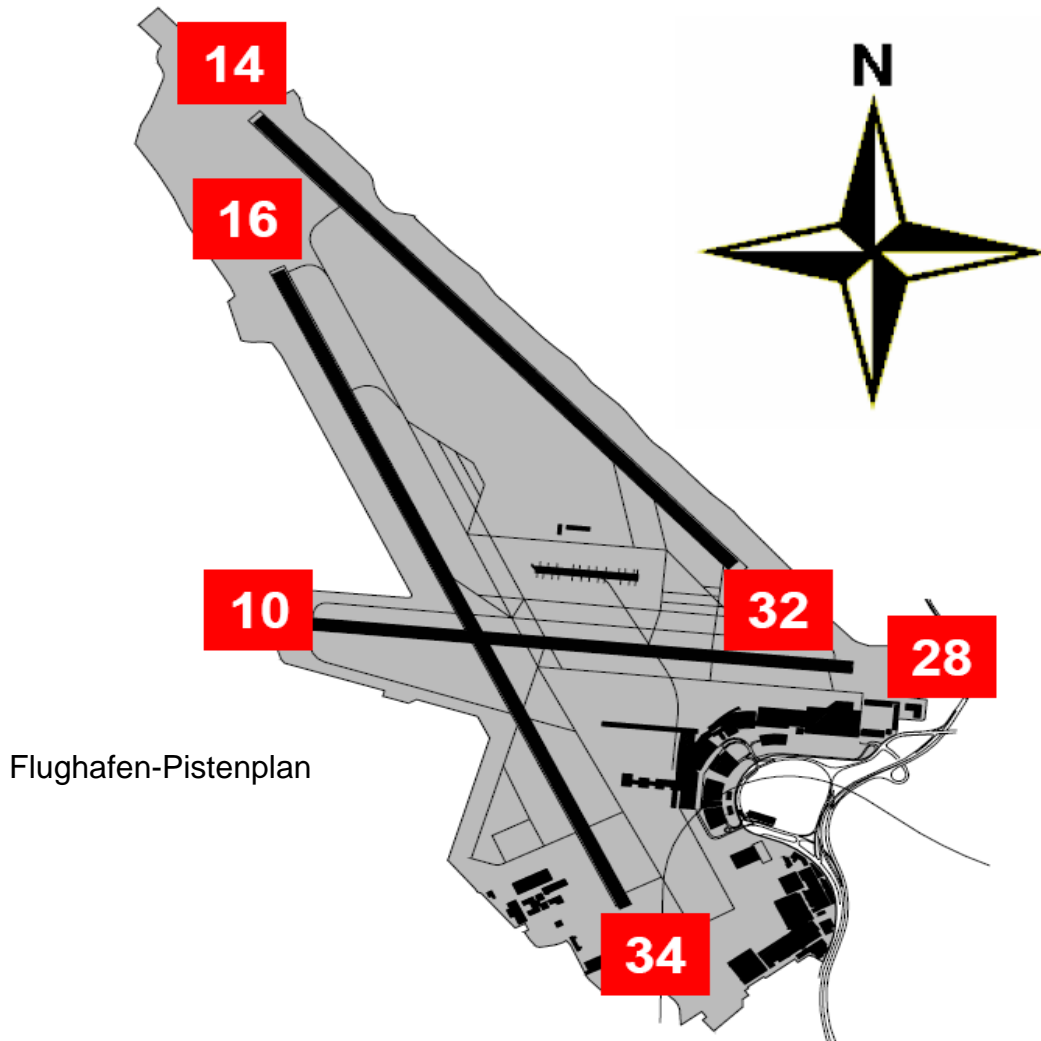
Die Zahlen in Klammern beziehen sich auf die vom Kant. Labor vorgegebenen Codes für die Betriebskategorie

Pilzkontrollen				
	2004	2005	2006	
ausgestellte Kontrollscheine	66	63	110	
vorgewiesene Speisepilze	kg 101.00	96.50	124.40	
ungeniessbar, verdorben, giftig	kg 11.00	6.80	16.40	
tödlich giftige Pilze	kg 0.01	0.00	0.05	
<i>2006 war eine sehr gute Pilzseason. Die Pilzkontrolle wurde vorallem im September stark frequentiert.</i>				

Alkohohl-Testkäufe 2006					
Die Gemeinden der Region im Vergleich					
	Opfikon	Bassersdorf	Kloten	Wallisellen	Total
getestete Betriebe	48	34	37	44	163
Alkohol verkauft	21	13	16	27	77
Alkohol nicht verkauft	27	21	21	17	86
Alter gefragt	20	4	6	5	35
Ausweis verlangt	13	9	18	10	50



Flugbewegungen (Starts und Landungen)



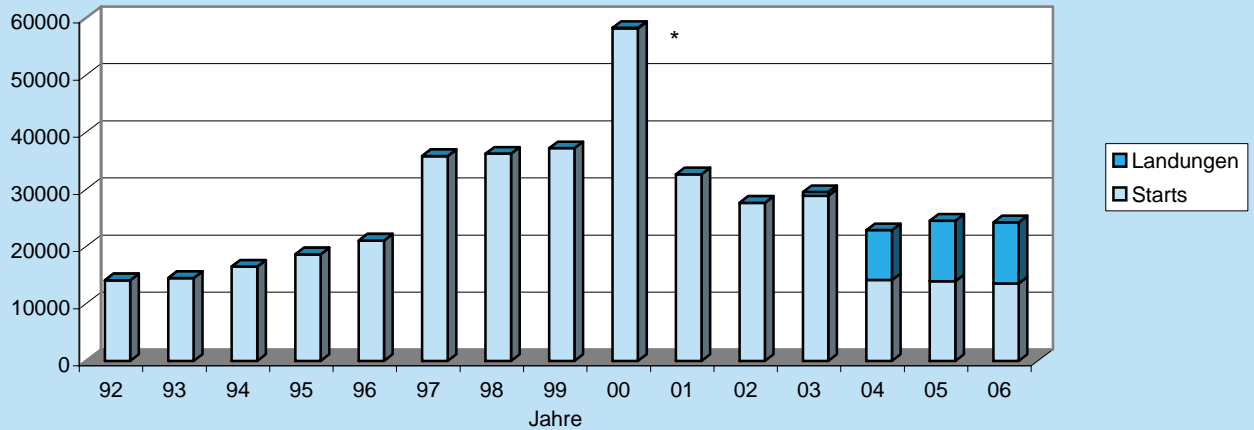
Monatliche Flugbewegungen im Jahre 2006 (Starts und Landungen)

Monat	Landungen Opfikon (Piste 34)		Starts Opfikon (Piste 16)		Total Starts Flughafen		Total Landungen Flughafen	
	2006	2005	2006	2005	2006	2005	2006	2005
Januar	1'342	900	1'137	928	10'432	10'863	10'430	10'838
Februar	906	985	1'010	933	9'345	9'754	9'350	9'774
März	927	863	1'188	1'076	10'637	11'227	10'628	11'235
April	1'006	706	1'205	1'157	10'607	11'067	10'600	11'042
Mai	886	862	1'211	1'063	11'545	11'578	11'554	11'605
Juni	1'006	744	1'242	1'295	11'586	11'694	11'575	11'681
Juli	1'217	883	1'707	1'598	11'987	12'153	11'994	12'145
August	898	1'040	1'302	1'178	11'569	11'991	11'577	12'003
September	936	804	1'295	1'239	11'318	11'539	11'318	11'524
Oktober	887	837	1'222	1'152	11'254	11'532	11'253	11'543
November	683	767	1'044	1'063	10'148	10'133	10'154	10'152
Dezember	1'227	1'211	1'179	1'250	9'949	9'998	9'956	9'989
Total	11'921	10'602	14'742	13'932	130'377	133'529	130'389	133'531

Übersicht über alle Flugbewegungen

Starts und Landungen (Januar bis Dez.)	2002	2003	2004	2005	2006
Starts über Opfikon	27'643	28'891	14'152	13'932	14'742
Starts total Flughafen Zürich Kloten	141'049	134'714	133'293	133'529	130'377
Landungen über Opfikon	1	666	8'735	10'602	11'921
Landungen total Flughafen Zürich Kloten	141'048	134'712	133'328	133'531	130'389

Starts und Landungen über Opfikon



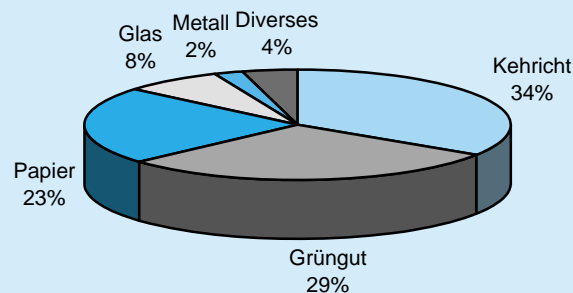
* Wegen Bauarbeiten von zwei Monaten, Sperre Piste 28; Verlegung der Starts über Opfikon

Abfallmengen in Tonnen

Jahr	Gesamt-Abfall		Kehricht	Grüngut	Papier	Glas	Metall	Diverses
	Tonnen	kg pro Einwohner						
1992*	4'766	380	2'724	692	803	324	190	33
1998	4'098	357	1'247	1'177	1'053	338	129	154
1999	4'281	363	1'305	1'278	1'098	340	124	136
2000	4'362	358	1'318	1'253	1'173	349	105	164
2001	4'370	355	1'383	1'187	1'174	349	105	172
2002	4'387	345	1'408	1'293	1'065	378	121	122
2003	4'390	334	1'466	1'221	1'047	380	114	162
2004	4'737	361	1'570	1'308	1'089	388	143	239
2005	4'786	363	1'595	1'366	1'109	381	124	201
2006	4'641	357	1'590	1'350	1'059	349	105	188

* Jahr vor Einführung Kehrichtsackgebühr

Abfallverteilung 2006



Fürsorge

	2004	2005	2006
Anzahl Geschäfte der Fürsorgebehörde	592	566	446*
<i>*Reduktion wegen Vereinfachung des Beschluss-Prozesses</i>			

Anzahl Dossier (gesetzlich wirtschaftliche Hilfe)

2006	1. Qu. 2006	2. Qu. 2006	3. Qu. 2006	4. Qu. 2006	Bestand per 31.12.2006	Behandelte 2006
Zugang	83	90	71	88	332	
Abgang	67	78	110	91	346	
Bestand	469	482	443	440	440	791
Anzahl Personen	978	995	964	929	929	

2005	1. Qu. 2005	2. Qu. 2005	3. Qu. 2005	4. Qu. 2005	Bestand per 31.12.2005	Behandelte 2005
Zugang	98	85	74	103	360	
Abgang	77	69	90	71	307	
Bestand	428	443	427	459	459	769
Anzahl Personen	951	955	924	990	990	

Unterstützungsgründe

	2005	2006
Bevorschussung Arbeitslosenversicherung	32	27
Bevorschussung übrige Sozialversicherungen	27	26
Erwerbslos, ALV deckt Existenzminimum nicht	17	13
Erwerbslos ausgesteuert	76	66
Erwerbslos nicht ALV berechtigt	75	81
Erwerbslos nicht vermittelbar (psychische Gründe)	16	19
zu wenig Einkommen Arbeitspensum weniger als 90%	82	86
working poor Arbeitspensum mehr als 90%	17	20
teilweise arbeitsfähig (Arztzeugnis)	12	13
arbeitsunfähig (Arztzeugnis)	31	25
Kinderbetreuung Haushalt	28	32
übrige Sachhilfe	14	8
Suchttherapie stationär	1	0
stationärer Aufenthalt Erwachsene	11	6
stationärer Aufenthalt Kinder	10	8
Kurzberatung max. 4 Std.	5	5
Einkommensverwaltung	0	3
persönliche Hilfe mehr als 4 Std.	5	2
Total	459	440

Beendigungsgründe

	2005	2006
zusätzl. Einkommen/Stellen%	24	23
zusätzl. Eink. Stellenwechsel	17	26
zusätzl. Eink.Haushaltsmitgl.	11	10
Aufnahme Erwerbstätigkeit	47	74
Arbeitslosenversicherung	14	28
AHV-Rente/ZL	4	4
IV-Rente/ZL	24	20
andere Sozialversicherungsleist.	7	11
Alimente/Bevorschussung	0	1
KKBB Kleinkinderbetreuungsbeiträge	1	1
Vermögen	0	1
vermindertes Existenzminimum	0	3
Einstellung Unterstützung	8	4
Kurzberatung	56	53
Kontaktabbruch	32	25
Wegzug	59	55
unbekannt	2	6
gestorben	1	1
Total Abgänge	307	346

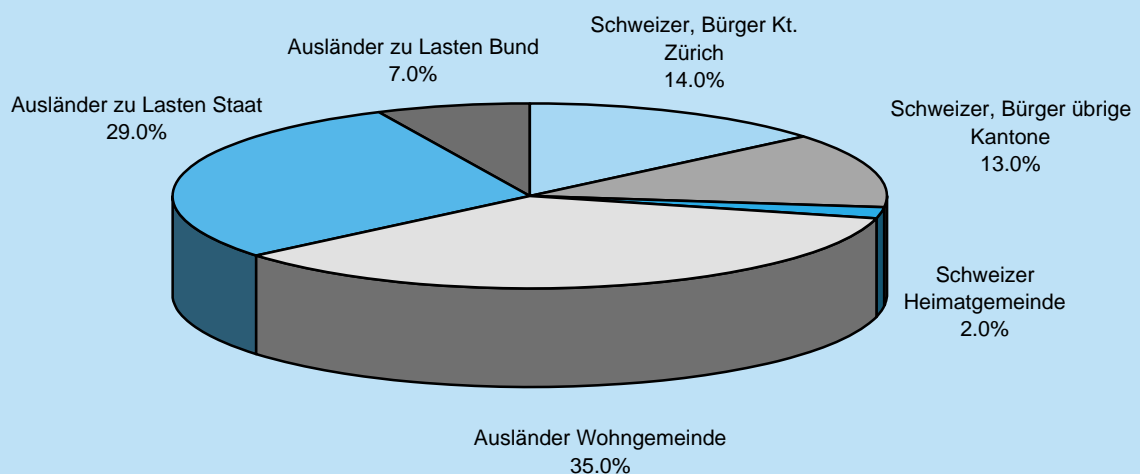
Gesetzlich wirtschaftliche Hilfe in Franken (Unterstützungsleistungen)

Jahr	2003 Fr.	2004 Fr.
Total-Aufwand	4'535'106	5'861'547
Rückerstattung	1'532'781	2'306'512
Nettoaufwand	3'002'325	3'555'035
Jahr	2005 Fr.	2006 Fr.
Total-Aufwand	6'775'802	7'340'476
Rückerstattung	2'654'191	3'209'912
Nettoaufwand	4'121'611	4'130'564

Arbeitsaufwand (Segmente) Bestand 31.12.2006: 440 Dossier (Jahr 2005: 459 Dossier)

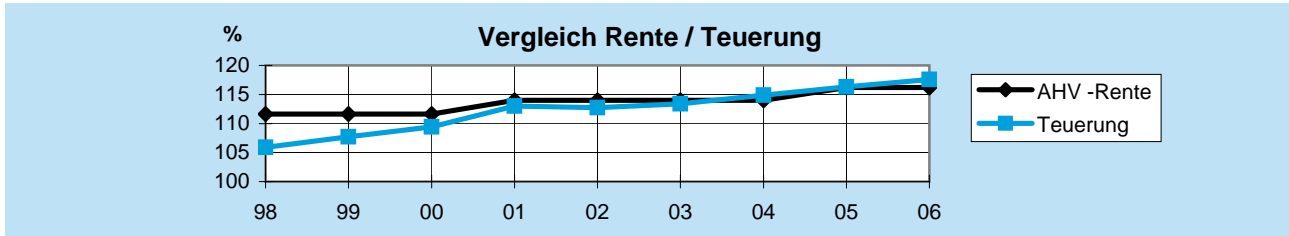
Segment 0	Segment 1	Segment 2	Segment 3	Segment 4A	Segment 4B
Zielsetzung					
nur Kurzberatung	Perspektive erhalten	Reintegration	Stabilisierung	Mindestsicherung	Fremdplatzierung Stationärer Aufenthalt
Anzahl Fälle					
9	106	245	55	6	19

Verteilung der Unterstützungsfälle im 2006 (791 Fälle)



AHV / IV

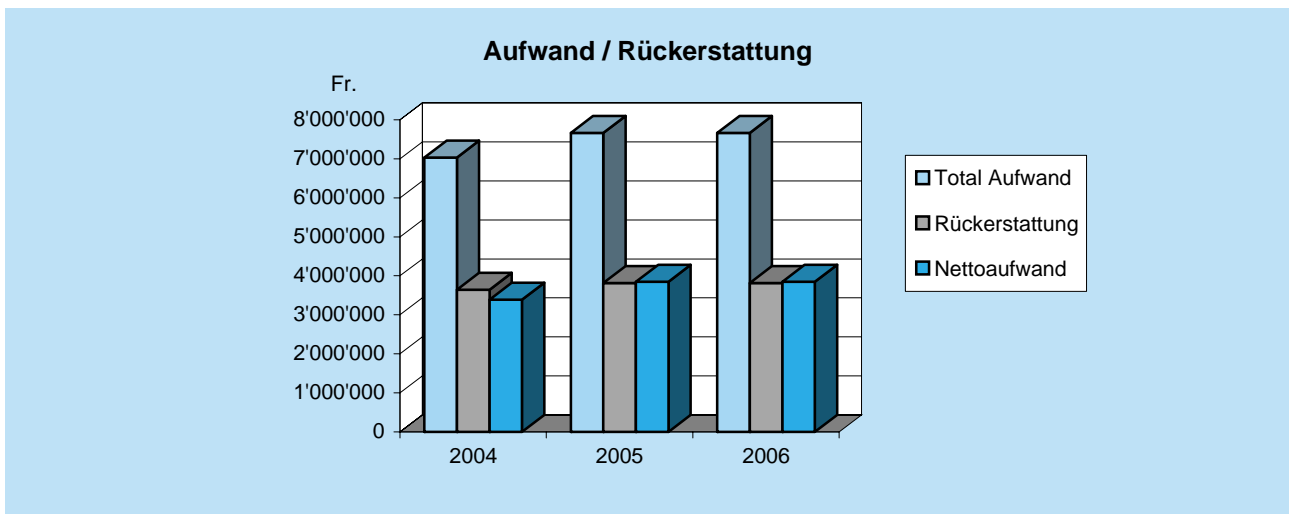
Jahr Mindest- / Höchstrente	2004		2005		2006	
	Fr.		Fr.		Fr.	
Einfache Altersrente	1'055	2'110	1'075	2'150	1'075	2'150
Plafonierte Altersrente (früher Ehepaarrente)	1'583	3'165	1'613	3'225	1'613	3'225



Zusatzleistungen zur AHV / IV bestehend aus:

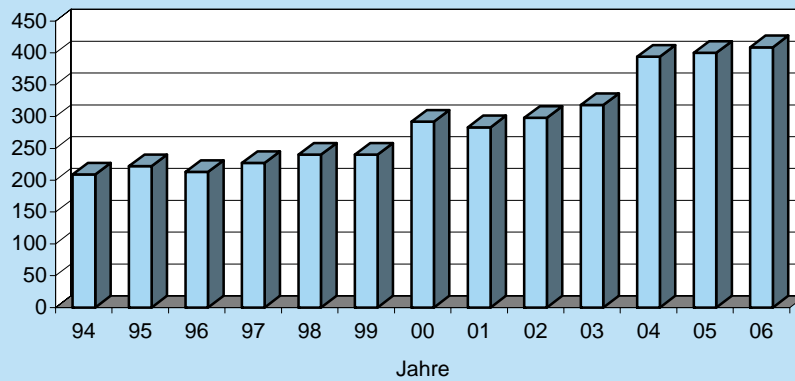
- Ergänzungsleistungen (Bund)
- Beihilfe (Kanton)
- Gemeindezulagen (Gemeinde)

		Jahr	2004	2005	2006
			Fr.	Fr.	Fr.
Rückerstattungen		Total-Aufwand	7'032'093	7'666'133	8'144'189
Bund / Kanton	2004	1'906'143	1'737'715	3'815'379	3'999'073
Bund / Kanton	2005	1'949'868	1'865'511		
Bund / Kanton	2006	2'086'988	1'912'085		
Nettoaufwand			3'388'230	3'850'754	4'145'116



Anzahl Fälle von Zusatzleistungen	Jahr	2004	2005	2006
AHV-Rentner/innen		225	236	227
Hinterlassene		6	6	8
Invalide		139	158	174
(Stichtag 31.12.06)	Total	370	400	409

Anzahl Fälle von Zusatzleistungen

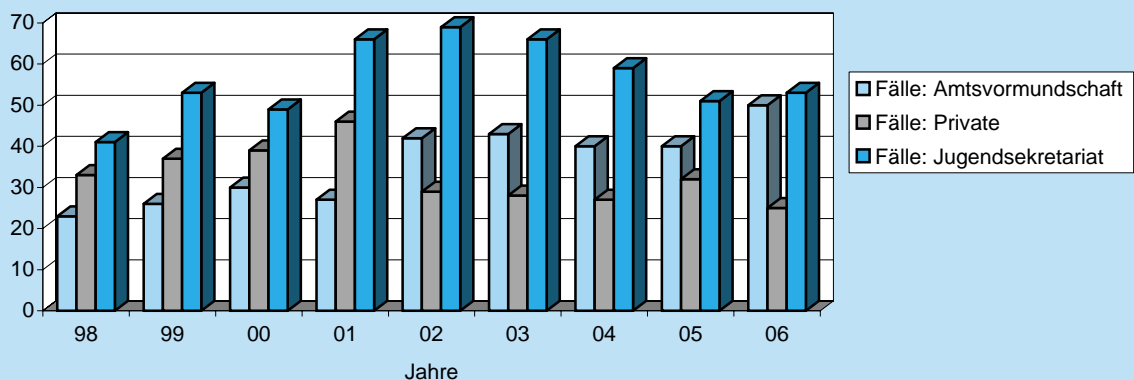


Vormundschaft

Jahr	2004	2005	2006
Anzahl Geschäfte der Behörde	213	217	176*
Vormundschaftliche Massnahmen für Erwachsene:			
Vormundschaften gemäss Art. 369 - 372 ZGB (Geisteskrankheiten, Geistesschwäche, Verschwendung, Trunksucht, auf eigenes Begehren)	25	23	22
Beistandschaften gem. Art. 392 - 394 ZGB (Vermögensverwaltung, Vertretung, eigenes Begehren)	41	46	49
Beiratschaften gem. Art. 395 ZGB	2	3	4
Entzug der Handlungsfähigkeit gem. Art.386 ZGB	0	0	0
Vormundschaftliche Massnahmen für Minderjährige:			
Vormundschaften gem. Art.296, 298, 311, 312, 368 ZGB (Kinder die nicht unter der elterlichen Sorge stehen)	5	6	9
Zum Schutze des Kindes unter elterlicher Sorge gem. Art. 307-310 und 392 ZGB	53	45	44
Vorkehren zum Schutze des Vermögens von Kindern unter elterlicher Sorge	0	0	0
Total Personen mit vormundschaftlichen Massnahmen	126	123	128

* Entscheide betreffend Alimentenbevorschussung werden nicht mehr in numerischen Einzelbeschlüssen gefällt.

Anzahl der durch die Vormundschaft geführten Massnahmen

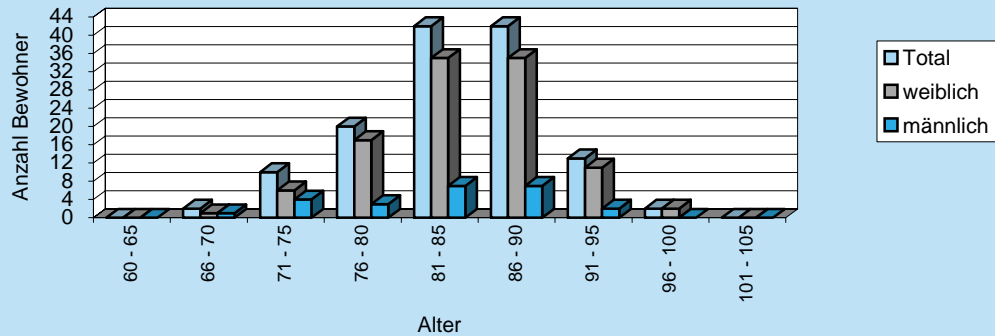


Alterszentrum Gibeleich

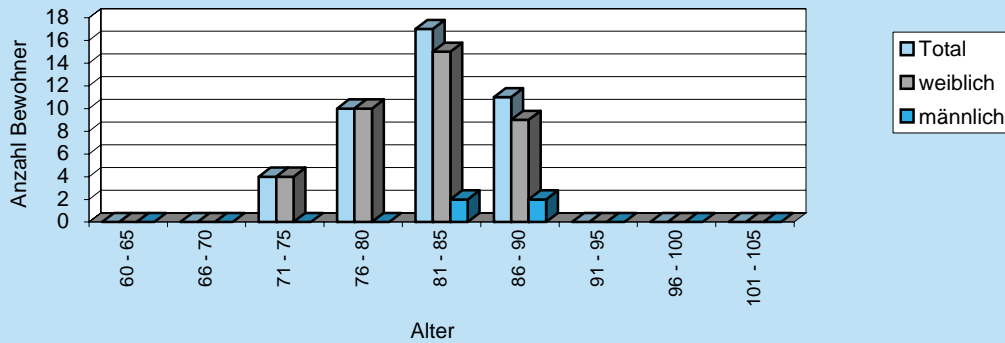
Altersstruktur 2006

Alter	Gesamtes Alterszentrum			Betreutes Wohnen			Hochhaus			Wohngruppe		
	Total	weiblich	männlich	Total	weiblich	männlich	Total	weiblich	männlich	Total	weiblich	männlich
60 - 65	0	0	0	0	0	0	0	0	0	0	0	0
66 - 70	2	1	1	2	1	1	0	0	0	0	0	0
71 - 75	10	6	4	3	0	3	4	4	0	3	2	1
76 - 80	20	17	3	7	5	2	10	10	0	3	2	1
81 - 85	42	35	7	22	18	4	17	15	2	3	2	1
86 - 90	42	35	7	26	23	3	11	9	2	5	3	2
91 - 95	13	11	2	12	10	2	0	0	0	1	1	0
96 - 100	2	2	0	1	1	0	0	0	0	1	1	0
101 - 105	0	0	0	0	0	0	0	0	0	0	0	0

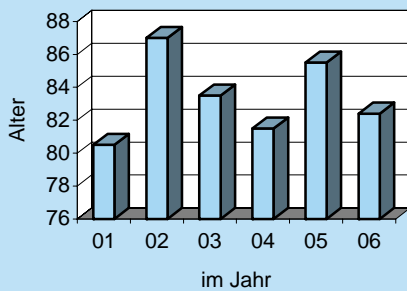
Altersstruktur im Alterszentrum 2006



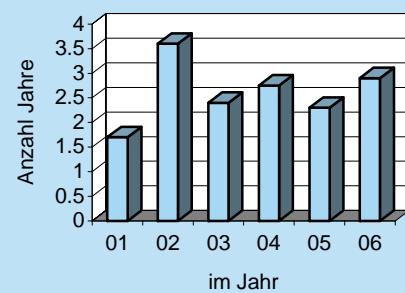
Altersstruktur im Hochhaus 2006



Durchschnittliches Eintrittsalter ins Heim

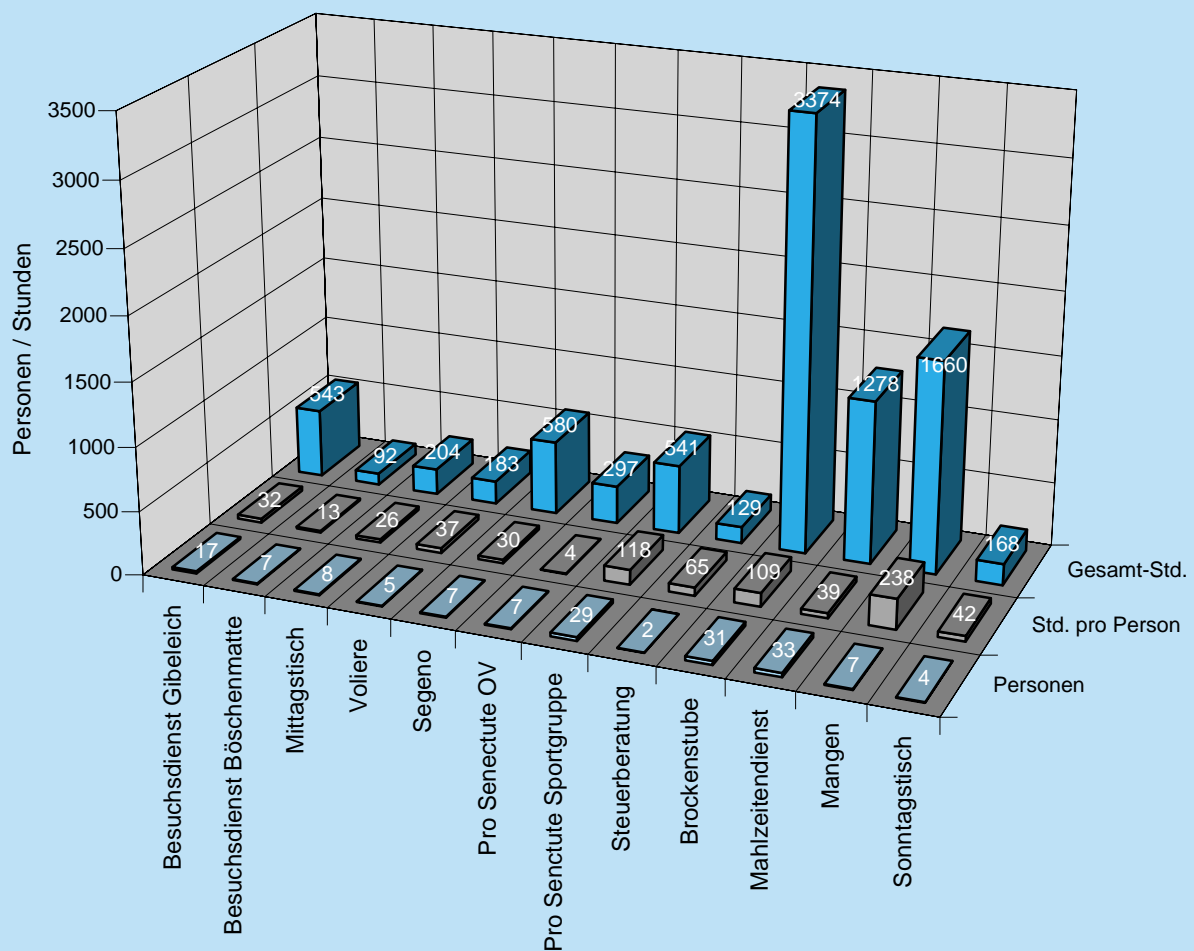


Durchschnittliche Aufenthaltsdauer im Heim



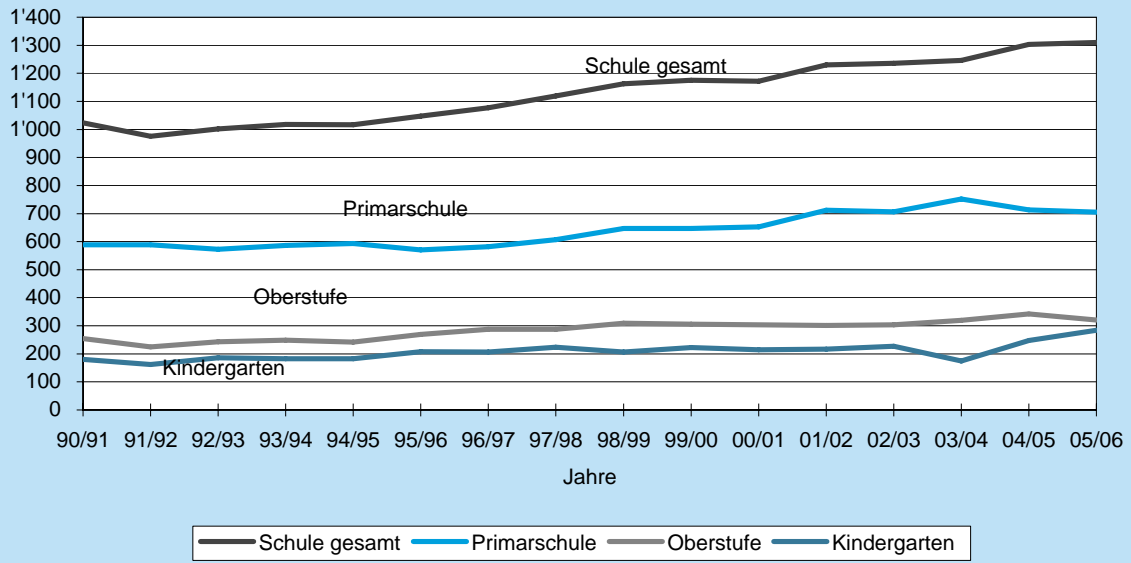
Jahresrechnung 2006			
Alterszentrum Gibeleich und Wohngruppe Böschennmatte			
	Saldo	Budget	Abweichung
Personalaufwand	-5'429'805	-5'297'220	133'287
Sachaufwand	-2'039'804	-1'887'550	152'254
Total Aufwand	-7'469'609	-7'184'770	285'541
Betriebsertrag	7'845'157	7'271'100	574'057
Beiträge Gemeinde	375'548	86'330	288'516

Freiwilligenarbeit für Seniorinnen und Senioren 2006

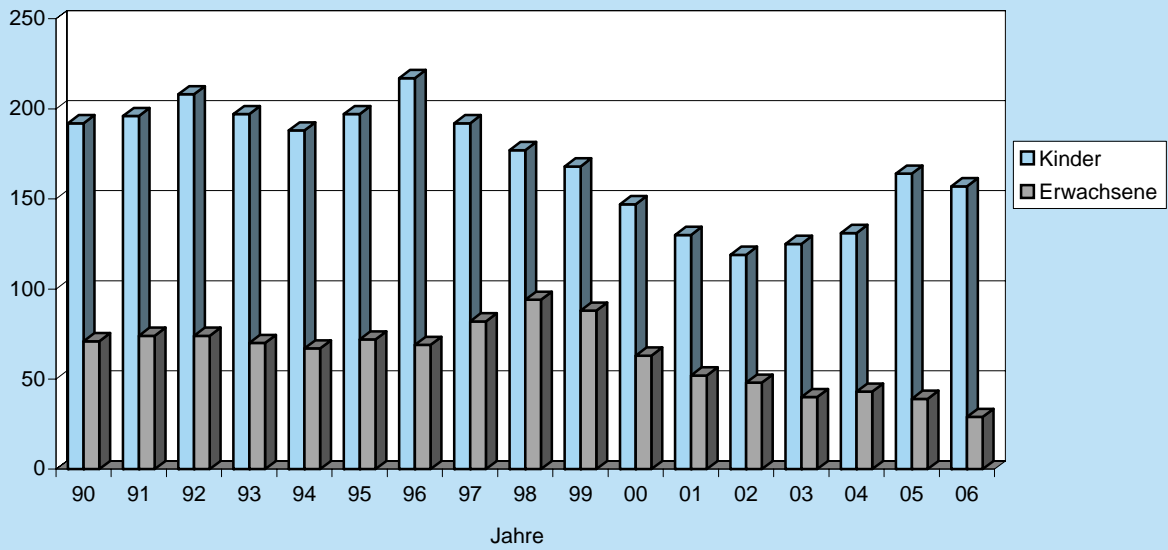


157 Personen beteiligten sich an diversen Projekten im Rahmen der Freiwilligenarbeit. Insgesamt wurden 9'049 Stunden geleistet.

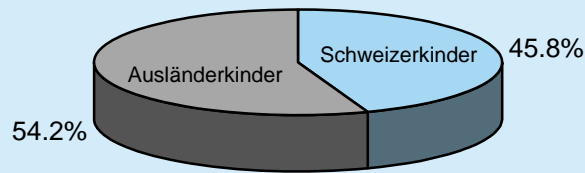
Schülerzahlen der Volksschule und des Kindergartens



Schülerzahlen der Musikschule



Verhältnis Schweizerkinder-Ausländerkinder



Ausländerkinder nach Herkunftsland

	Kiga	Primarschule	Oberstufe	Total	Anteil
Afghanistan	0	0	1	1	0.08%
Afrika	0	3	0	3	0.23%
Ägypten	1	3	1	5	0.38%
Albanien	0	6	0	6	0.46%
Algerien	0	1	1	2	0.15%
Angola	0	1	0	1	0.08%
Aserbajdschan	0	1	0	1	0.08%
Äthiopien	0	1	0	1	0.08%
Bosnien-Herzegowina	3	17	3	23	1.76%
Brasilien	1	7	1	9	0.69%
Bulgarien	0	1	0	1	0.08%
Chile	0	4	2	6	0.46%
China	1	0	0	1	0.08%
Costa Rica	0	1	0	1	0.08%
Deutschland	3	7	5	15	1.15%
Dominikanische Republik	0	2	4	6	0.46%
Ecuador	0	1	0	1	0.08%
Frankreich	0	4	0	4	0.31%
Ghana	2	5	0	7	0.53%
Griechenland	0	4	1	5	0.38%
Grossbritannien	0	3	0	3	0.23%
Indien	2	3	0	5	0.38%
Irak	3	9	2	14	1.07%
Italien	9	39	22	70	5.34%
Kamerun	0	2	1	3	0.23%
Kenya	0	1	0	1	0.08%
Kolumbien	0	0	1	1	0.08%
Kongo	1	2	0	3	0.23%
Kroatien	0	6	4	10	0.76%
Libanon	0	3	1	4	0.31%
Mazedonien	13	24	14	51	3.89%
Mittel- und Südamerika	0	1	0	1	0.08%
Nepal	0	1	0	1	0.08%
Neuseeland	1	2	1	4	0.31%
Niederlande	0	1	2	3	0.23%
Nigeria	0	2	0	2	0.15%
Österreich	1	3	4	8	0.61%
Pakistan	0	1	0	1	0.08%
Philippinen	0	2	0	2	0.15%
Polen	1	0	0	1	0.08%
Portugal	6	22	8	36	2.75%
Russland	0	0	2	2	0.15%
Serbien und Montenegro	43	117	52	212	16.18%
Somalia	1	2	3	6	0.46%
Spanien	3	13	1	17	1.30%
Sri Lanka	11	20	1	32	2.44%
Syrien	0	1	0	1	0.08%
Tanzania	0	0	1	1	0.08%
Thailand	0	3	4	7	0.53%
Tibet	1	3	1	5	0.38%
Tschechische Republik	0	1	0	1	0.08%
Tunesien	0	0	1	1	0.08%
Türkei	15	55	30	100	7.63%
Vereinigte Staaten	0	1	0	1	0.08%
Vietnam	0	0	1	1	0.08%
Total Ausländer	122	412	176	710	54.20%
Total Schweizer	109	346	145	600	45.80%
Gesamttotal	231	758	321	1310	100.00%
Anteil Ausländer	52.81%	54.35%	54.83%	54.20%	

Personalbestand der Schule Opfikon per 31. Dezember 2006

	Vom GR bewilligte Stellen	Bemerkungen	Mitarbeiterbestand			Total Stellenprozent
			Vollpensum	Teilzeit	Total	
Volksschule (kantonal geregelt)			40	73	113	84.42
Lehrkräfte Primarschule (kantonal)		e)	14	32	46	37.26
Lehrkräfte Primarschule (städtisch)		e)		12	12	4.15
Lehrkräfte Oberstufe (kantonal)		e)	11	17	28	24.03
Lehrkräfte Oberstufe (städtisch)		e)		5	5	1.17
Lehrkräfte Kindergarten (kantonal)		per 1.08	0	0	0	0.00
Lehrkräfte Kindergarten (städtisch)			12	3	15	13.00
Sportlehrer (städtisch)			3	1	4	3.42
Legasthenie (städtisch)		a)		3	3	1.39
Musikschule			0	28	28	5.77
Musikschule - Koordinatorin		d)		2	2	0.15
Musikschule - Lehrpersonal		c)		19	19	3.81
Grundschule		b)		4	4	1.21
Rhythmik		b)		3	3	0.60
Städtische Zusatzangebote			1	24	25	9.18
Sprachheilkindergarten	1		1	0	1	1.00
Logopädie Sprachheilkindergarten	0.5			1	1	0.50
Logopädie Primarschule	1.25			5	5	2.17
Psychomotorik	1			2	2	1.00
Deutsch als Zweitsprache (PS & OS)	3			5	5	3.00
Deutsch als Zweitsprache (Kiga)	2 WL/Kiga			10	10	1.26
Elementare Mathematik	0.25			1	1	0.25
Verwaltung Dienste			4	18	22	13.59
Schulverwaltung	3.7		2	3	5	3.70
Schulpsychologischer Dienst	1.30			2	2	1.30
Schulsozialarbeit	1.60			3	3	1.60
Schulzahnärzte	2			2	2	1.30
Zahnarztgehilfinnen	3			5	5	1.85
Horte mit Köchin	4		2	3	5	3.84
Personalbestand total			45	143	188	112.96

Bemerkungen:

- Rechtsanspruch gemäss Volksschulgesetz
- Musikalische Früherziehung vom Gemeinderat am 1.6.1992 genehmigt
- Beschluss Gemeindeversammlung vom 30.6.1969
- Mitarbeiterinnen bereits beim Lehrpersonal berücksichtigt
- inkl. Handarbeit und Hauswirtschaft, sowie durch Lehrkräfte erbrachte Zusatzstunden